

INFORME
ECONÒMIC
ANUAL
L'Anoia 2010

Equip redactor de l'Informe Econòmic Anual, L'Anoia 2010

Redacció: Josep Ma. Galí I zard professor titular d'ESADE i soci de la consultora AXIS Consultant
Carla Vallés, consultora d'Axis Consultant

Coordinació: Montserrat Carbassa,
Cap del Servei de Desenvolupament i Ocupació de l'Ajuntament d'Igualada
Joan Domingo, tècnic de Desenvolupament i Ocupació de l'Ajuntament d'Igualada

Editat per: Ajuntament d'Igualada.
Servei de Desenvolupament i Ocupació.
Observatori Socioeconòmic de l'Anoia
Novembre de 2010

Maquetació i enquadernació: Atena 2000 SL

Impressió: Gràfiques Cubí SL

Tiratge: 350 exemplars

Dipòsit legal: B-46921-97

© Ajuntament d'Igualada, 2010

Índex

5	Presentació
	Capítol 1
9	Comparativa dels principals indicadors de conjuntura i estructura
	Capítol 2
19	Anàlisi de l'ocupació a l'Anoia
	2.1. Sector primari
	2.2. Sector industrial
	2.3. Sector de la construcció
	2.4. Sector de serveis
	2.5. Evolució del volum d'ocupació total de l'Anoia
	2.6. Modalitats de contracte
	2.7. Evolució de la població activa de l'Anoia
	2.8. Evolució de l'atur a l'Anoia
	Capítol 3
45	Anàlisi de la creació d'empreses a l'Anoia
	3.1. Evolució de la creació d'empreses a l'Anoia
	3.2. Casos Aldi i Abacus
	Capítol 4
59	Sectors clau de l'activitat econòmica
	4.1. Sector primari
	4.2. Sector industrial
	4.3. Sector serveis
	Capítol 5
73	L'Anoia en xarxa
	5.1. Infraestructures
	5.2. Educació
	5.3. Innovació
	Capítol 6
83	Conclusions: Perspectives de futur per l'Anoia



Un any més, l'informe econòmic anual recull l'evolució dels principals indicadors de l'economia anoienca i repassa alguns sectors importants per al nostre territori. L'informe continua essent una de les principals eines de les que disposem per analitzar la 'salut' socioeconòmica de la nostra comarca

Altra vegada, hem de constatar que la situació del darrer any no ha estat òptima per al conjunt de la comarca ni del país. Durant el 2009 els efectes de

la crisi han tingut un impacte generalitzat arreu de Catalunya que ha fet, per exemple, que hi hagi hagut una reculada general en nombre de treballadors (que en el cas dels autònoms han tornat a nivells de l'any 2001).

Tenint en compte aquest marc general, no és estrany, doncs, que l'Anoia hagi estat una comarca especialment castigada per la destrucció del seu teixit empresarial. Aquest efecte negatiu, sumat a uns alts índexs d'atur, ha fet que la crisi s'hagi manifestat amb una major virulència a la nostra comarca.

També és cert que, com indica l'informe econòmic, l'esdevenir dels primers mesos del 2010 albira alguns signes positius de recuperació. El lleuger increment de l'activitat empresarial en la indústria (increment que no es donava des de feina set anys), i una reducció contínua del nombre d'aturats en els darrers mesos (fet que no es donava des de feia deu anys), són factors de recuperació que podrien marcar un canvi de tendència.

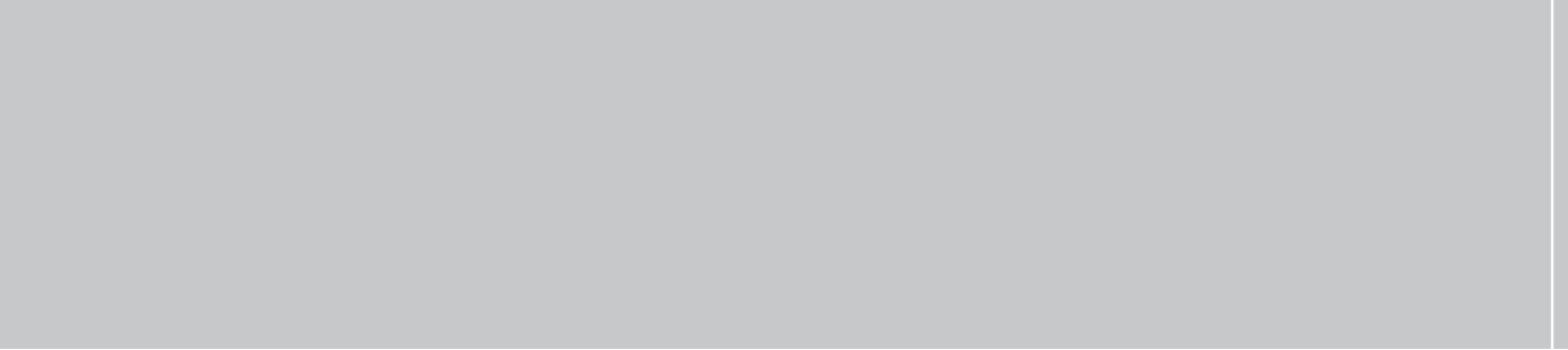
L'informe ens aporta, a més, dades d'anàlisi de determinats sectors en profunditat, com són l'agricultura, el paper i el sector TIC, aquest darrer un dels sectors amb més futur del territori. Igualment, repassa l'evolució i impacte de la creació d'empreses en els darrers anys, que ha estat un dels factors que ha permès generar noves dinàmiques de creixement.

La situació que patim com a comarca és difícil però, tal i com assenyala l'informe, la instal·lació de les plataformes Aldi i Abacus, l'assoliment de la instal·lació de l'aeroport corporatiu-empresarial i la tasca realitzada per IG-Nova empresa o la comissió TIC de la Unió Empresarial són alguns dels factors de canvi que poden esdevenir eixos de desenvolupament econòmic per revertir la situació. Sabem que la crisi ha colpejat i està colpejant fort el territori i la seva gent, però també que donant continuïtat a les polítiques de desenvolupament i aprofundint amb la complicitat entre els agents públics i privats del territori, ens en podrem sortir.

Jordi Aymamí i Roca
Alcalde d'Igualada

Capítol 1

Comparativa dels principals indicadors de conjuntura i estructura



Capítol 1

Comparativa dels principals indicadors de conjuntura i estructura

Abans d'entrar a analitzar el comportament de l'economia a la comarca de l'Anoia és convenient tenir una visió global de la situació econòmica actual. Per tal de dur a terme aquest anàlisi ampliat s'ha realitzat un quadre comparatiu dels principals indicadors econòmics, tant de conjuntura com d'estructura a nivell global, europeu, espanyol i català, amb la finalitat de tenir un referent clar alhora d'interpretar les dades de la comarca de l'Anoia.

Les dades del segon trimestre del 2010 a nivell català albiren un inici de la recuperació de l'economia. Aquest fet ve donat pel retorn a taxes positives de creixement del PIB, en concret un 0.4%. Tot i aquesta recuperació ens trobem davant un escenari global on existeixen forces contraposades que poden dificultar la recuperació de l'economia, tant a nivell català com espanyol.

Durant l'any 2009 s'ha viscut la intensificació de la crisi iniciada a l'estiu del 2007. El punt àlgid de la crisi el podem situar a finals del 2008 i inicis del 2009, mentre que la recuperació de l'economia sembla que es comença a produir a partir de la segona meitat del 2009.

D'una banda cal destacar que els Estats Units, juntament amb els països emergents, estan demostrant senyals de recuperació importants, fet que condueix a un augment progressiu del comerç mundial, permetent que l'economia mundial creixi un 4,2% durant el 2010 (segons les darreres previsions del FMI). En el cas dels Estats Units, la recuperació ha vingut arrel de la política d'estímuls promoguda per l'administració Obama, així com del creixement de la demanda de països estrangers, especialment de la Xina, i de l'estabilització i normalització del mercat immobiliari.

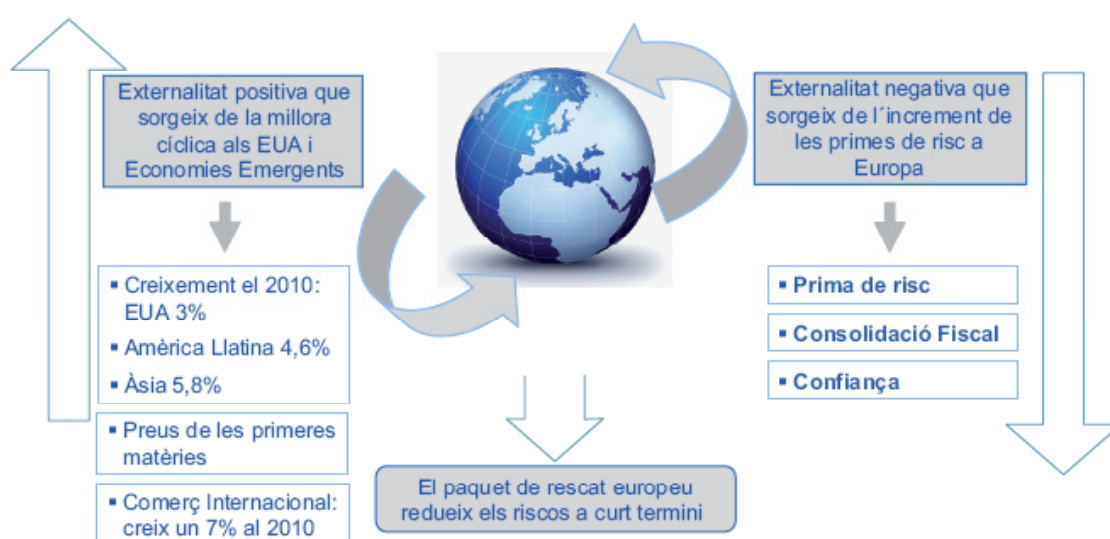
D'altra banda, existeixen països amb un alt nivell d'endeutament i una capacitat limitada de reduir l'immobilisme del sector privat fent que es produeixi un increment del risc del deute de l'estat i de la incertesa dels mercats financers.

La següent taula escenifica els actuals reptes per aconseguir una recuperació sostinguda.

Capítol 1

Comparativa dels principals indicadors de conjuntura i estructura

Gràfic 1.1. Reptes a la vista per a una recuperació sostinguda

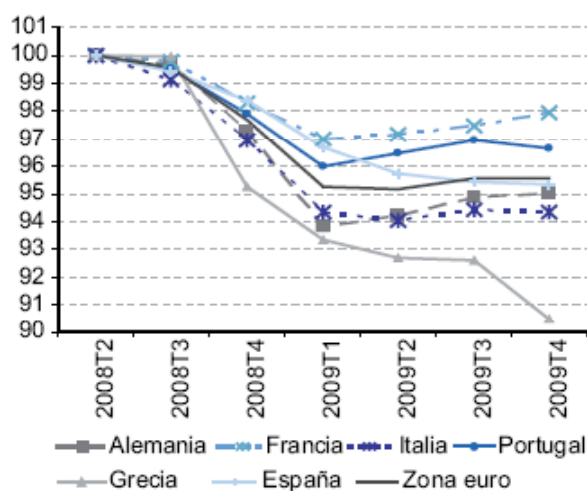


Font: BBVA Research. Situació Catalunya Primer semestre 2010.
Elaboració: BBVA Research

A **nivell europeu**, la recuperació està essent més lenta que en d'altres regions. Tot i que es preveia una sortida més ràpida amb un increment del PIB en el tercer trimestre del 2009 del 0.4%, els següents trimestres es va alentir aquest augment amb crescudes molt moderades del 0.1% i del 0.2%. Aquest fet ve donat, en gran part, per la desaparició progressiva dels estímuls fiscals, de la inversió pública i les reduccions temporals d'impostos, afectant negativament de nou l'activitat econòmica. Per tant, es pot dir que les primeres passes per la recuperació estan sent lentes i, en gran part, provocades per les exportacions. Es posa de manifest els importants desajustos entre els països centrals i els perifèrics, desajustos que anys enrere estaven camuflats per la bona situació econòmica però que, en el desenvolupament de la crisi, han evidenciat les diferents velocitats de recuperació de cada estat membre.

Comparativa dels principals indicadors de conjuntura i estructura

Gràfic 1.2. Creixement econòmic dels estats membres de l'UE



(Índex; T=100, T= 2T 2008)

Font: Eurostat i BBVA Research

Elaboració: BBVA Research

A **nivell espanyol**, es perfila el mateix panorama que a nivell europeu però ampliat per les circumstàncies específiques del país. L'economia registra, per primer cop des de l'inici de la crisi, una taxa de creixement intertrimestral positiva en el primer trimestre del 2010. Aquesta recuperació ve recolzada pels senyals de millora de la demanda privada, amb una modesta recuperació del consum de les llars que, durant el 2009, va caure un 5%. Paral·lelament, les exportacions que havien caigut un 11.3% durant el 2009 s'estan recuperant amb la previsió que augmentin un 5.3% al finalitzar l'any 2010. Tot i aquests primers bons resultats, la recuperació de l'activitat continua a un ritme excessivament lent incapaç de generar un creixement de l'ocupació sostingut. Cal esmentar que les mesures fiscals contractives de l'estat previstes pel 3er trimestre del 2010 podran afectar negativament el creixement de la demanda interna. Un dels problemes més rellevants que està patint el país és el fort increment del deute públic, degut a l'increment de la despesa, les elevades taxes d'atur i els plans d'estímul fiscal, així com el descens dels ingressos a través dels tributs.

Capítol 1

Comparativa dels principals indicadors de conjuntura i estructura

Pel que fa a l'**economia catalana**, la reducció del PIB durant el 2009 va ser del 4%, només superat per les comunitats autònomes de Canàries, País Valencià i Aragó. El causant d'aquest descens va ser la baixada de la demanda interna del 6.5%, molt superior a la reducció de l'any anterior (-0.7%). Dins la demanda interna cal destacar, pel pes que suposa en el PIB, la caiguda del consum de les llars en un 5.4%. Pel que fa a la despesa pública, durant el 2009 es va incrementar un 4.7%, xifra que tendirà a disminuir en un context d'elevat dèficit públic.

Les primeres dades trimestrals del 2010 mostren senyals de recuperació. Tot i aquest fet, l'economia catalana pot trobar-se amb un escenari futur d'estancament com a conseqüència de la incertesa que envolta les economies europees i l'espanyola. L'etapa de consolidació fiscal juntament amb les dificultats que travessen els mercats financers, reduint la possibilitat de finançament empresarial, impliquen un risc d'estancament que pot afectar a la recuperació catalana.

Aquesta recuperació lenta de l'economia catalana ve alhora reflectida per una baixa taxa d'ocupació que se situava a finals del 2009 en el 63.9% mentre que en el 2007 era del 71%. En consonància amb aquestes xifres ens trobem amb una taxa d'atur que ascendia al 16.2% a finals d'any quan el 2007 es trobava en un 6.6%.

D'altra banda el ritme de destrucció d'empreses ha estat lleugerament superior al de l'ocupació. Un dels fets que contribueix a aquesta situació és la restricció al crèdit que no facilita que la situació actual es reverteixi en un futur immediat. Un dels col·lectius més afectats per aquesta situació són els autònoms, els quals en els darrers anys han anat agafant un pes més important en l'ocupació i que durant la crisi han reduït el seu nombre de treballadors a nivells del 2001.

Tal com s'indica en l'informe territorial de la Cambra de Comerç de Barcelona, la **província de Barcelona** representa el 74.3% del PIB de l'economia catalana (dades del 2007), el 73.4% de la seva població i el 75.8% del total dels ocupats (dades del 2009). Per tant, l'evolució de la seva economia segueix un patró molt similar que el comentat pel global de l'economia catalana. L'agreujament de la crisi ha suposat un descens del

Capítol 1

Comparativa dels principals indicadors de conjuntura i estructura

nombre d'empreses (-5.5%) i d'ocupats (-5.2%). Igualment que a la resta de Catalunya, el descens més elevat del volum de treballadors ve causat pel sector de la construcció (-15.6%) i la indústria (-11.2%).

A nivell comarcal, en el cas de **l'Anoia**, observem que ha estat una de les comarques catalanes que ha patit una major destrucció del seu teixit empresarial, evidenciat per una reducció del 7.8% de les seves empreses, per sobre de comarques veïnes com el Bages (-5.6%) o l'Alt Penedès (-5%) i que el global de la Província de Barcelona (-5.6%) i Catalunya (-5.3%). A nivell d'atur també es situa amb un alt percentatge d'aturats assolint el 2009 una taxa d'atur del 18.2%, la més alta de les comarques barcelonines i superior al seu conjunt (14.5%) i també major que la mitjana catalana (16.2%).

Taula 1.1. Comparativa dels principals indicadors econòmics (2009)

	Evolució del PIB 2008	Evolució del PIB 2009	Increment ocupació	Taxa d'atur registrat	Demanda interna	Demanda externa	IPC mitjana anual	Taxa creixement Consum llars	Taxa creixement Consum públic	Saldo exterior	Evolució nre. empreses	Increment de la població
Món	3,0%	-0,7%	n.d.	n.d.	n.d.	n.d.	2,2	n.d.	n.d.	n.d.	n.d.	1,5%
EEUU	0,4%	-2,4%	-4,3%	9,3%*	-0,4%	1,0%	-0,4	-0,6%	1,8%	n.d.	n.d.	0,9%
UEM	0,5%	-4,0%	-1,8%	9,4%*	-3,2%	-0,8%	0,3	1,0%	2,3%	-0,8%	n.d.	0,5%
Espanya	0,9%	-3,6%	-6,8%	18,0%*	-6,4%	2,8%	-0,3	-5,0%	3,9%	2,8%	n.d.	1,2%
Catalunya	0,2%	-4,0%	-5,2%	16,2%*	-6,5%	n.d.	0,2	-5,4%	4,7%	2,5%	-5,3%	1,5%
Província de Barcelona	0,8%	n.d.	-5,2%	14,5%	2,5%	n.d.	n.d.	n.d.	n.d.	n.d.	-5,5%	1,3%
Baix Llobregat	0,8%	n.d.	-6,3%	14,3%	n.d.	n.d.	n.d.	n.d.	n.d.	n.d.	-6,4%	1,5%
Anoia	-2,1%	n.d.	-8,1%	18,2%	n.d.	n.d.	n.d.	n.d.	n.d.	n.d.	-7,6%	2,0%
Bages	-1,1%	n.d.	-5,4%	15,8%	n.d.	n.d.	n.d.	n.d.	n.d.	n.d.	-5,6%	1,8%
Alt Penedès	1,5%	n.d.	-4,1%	14,1%	n.d.	n.d.	n.d.	n.d.	n.d.	n.d.	-5,0%	2,6%
Osona	0,8%	n.d.	-5,2%	15,6%	n.d.	n.d.	n.d.	n.d.	n.d.	n.d.	-5,7%	1,5%
Garraf	-1,2%	n.d.	-7,3%	15,3%	n.d.	n.d.	n.d.	n.d.	n.d.	n.d.	-5,6%	1,9%

Font: INE, Eurostat, BBVA Research, Diputació de Barcelona
Elaboració: Pròpia

*Existeixen dues maneres de calcular la taxa d'atur, a través de l'enquesta de població activa (atur estimat) o a través de l'atur registrat i l'aplicació de la taxa d'activitat (atur registrat). A nivell comarcal només es disposen de les dades d'atur registrat per aquest motiu durant tot l'estudi quan es parli de taxes d'atur a nivell comarcal es farà referència a l'atur registrat. En el cas de les taxes d'atur per països les dades corresponen a l'atur estimat elaborat pel INE.

Capítol 1

Comparativa dels principals indicadors de conjuntura i estructura

Si tenim en compte l'índex de competitivitat territorial realitzat per Adeg¹ durant els darrers 5 anys, la comarca de l'Anoia es situa en la vintena posició entre el conjunt de comarques catalanes en quant a competitivitat sent el Barcelonès qui obté una millor qualificació². Es tracta d'un índex en què es tenen en compte 10 factors entre els quals hi ha la sostenibilitat social i mediambiental, les infraestructures en transport i comunicacions, la innovació i el desenvolupament tecnològic o el volum de mercat i activitat. Si tenim en compte l'evolució en els darrers 5 anys, observem com la comarca ha anat perdent posicions respecte altres comarques catalanes, fet que també s'ha donat en la majoria de les seves comarques limítrofs.

¹ Índex ADEG 2009 de Competitivitat territorial. Associació d'Empreses del Garraf, Alt Penedès i Baix Penedès.

² Una comarca que presentés els millors paràmetres possibles en tots els indicadors obtindria una puntuació final de 100 en l'índex

Capítol 1

Comparativa dels principals indicadors de conjuntura i estructura

Taula 1.2. Índex ADEG 2003-2009

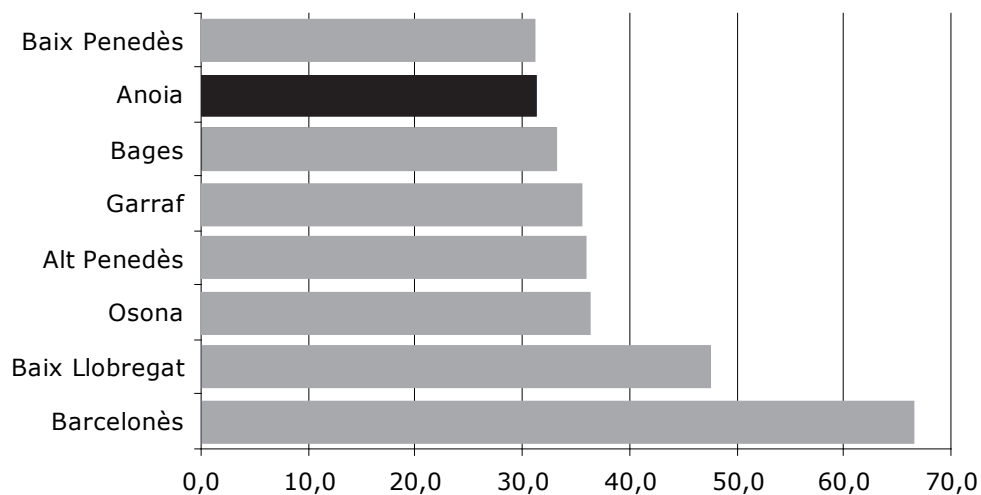
	2003	2004	2005	2006	2007	2008	2009	Índex
Barcelonès	2	3	2	1	6	2	1	66,5
Baix Llobregat	5	6	4	5	4	4	2	47,6
Vallès Occidental	1	1	1	2	1	1	3	47,6
Gironès	4	4	6	3	3	5	4	44,9
Tarragonès	3	2	3	4	2	3	5	44,2
Segrià	6	5	5	6	5	6	6	41,2
Vallès Oriental	7	7	7	8	7	7	7	40,3
Alt Camp	15	13	13	12	11	13	8	37,8
Pla de l'Estany	19	20	18	17	19	18	9	37,2
Maresme	11	12	10	11	12	12	10	37,2
Baix Camp	9	8	8	7	8	8	11	36,6
Osona	10	11	12	13	13	11	12	36,3
Alt Penedès	12	10	11	10	10	10	13	35,8
Garraf	17	16	17	19	8	16	14	35,5
Bages	8	9	9	9	9	9	15	33,2
Selva	16	17	16	16	15	22	16	32,9
Garrotxa	18	19	20	20	23	19	17	32,0
Alt Empordà	13	14	14	15	14	15	18	31,7
Urgell	21	18	19	18	17	14	19	31,6
Anoia	14	15	15	14	16	17	20	31,3
Baix Penedès	23	22	22	22	24	23	21	31,2
Ripollès	24	25	26	28	29	30	22	29,9
Conca de Barberà	33	32	32	32	31	29	23	26,6
Segarra	32	27	28	26	25	24	24	28,3
Pla de l'Urgell	28	24	27	24	21	20	25	28,2
Solsonès	25	26	24	27	27	28	26	27,6
Baix Ebre	22	21	23	23	20	25	27	27,4
Pallars Jussà	37	37	38	35	34	36	28	27,1
Ribera d'Ebre	36	39	37	36	36	37	29	26,1
Berguedà	27	33	30	30	32	32	30	25,9
Noguera	31	29	29	29	30	26	31	25,5
Baix Empordà	20	23	21	21	22	21	32	25,2
Alt Urgell	29	31	33	33	33	33	33	25,2
Montsià	30	30	31	31	28	31	34	23,8
Cerdanya	26	28	25	25	26	27	35	23,8
Pallars Sobirà	38	36	36	38	39	38	36	23,3
Vall d'Aran	34	34	34	34	35	35	37	23,0
Priorat	40	40	41	41	41	41	38	21,2
Garrigues	35	35	35	37	37	34	39	21,0
Alta Ribagorça	39	38	39	39	38	40	40	20,2
Terra Alta	41	41	40	40	40	39	41	17,9

Font: Índex ADEG 2009 de Competitivitat territorial.
Elaboració: Pròpia

Capítol 1

Comparativa dels principals indicadors de conjuntura i estructura

Gràfic 1.3. Puntuació obtinguda a l'Índex ADEG 2003-2009



Font: Índex ADEG 2009 de Competitivitat territorial.

Elaboració: Pròpia

Tal com s'indica en l'estudi es poden diferenciar 6 grups comarcals:

- El primer grup format exclusivament pel Barcelonès. Aglutina la major part econòmica de Catalunya i es situa amb molta claredat com la comarca més competitiva.
- Un segon grup format per les comarques integrades a l'àrea metropolitana de Barcelona (Baix Llobregat, Vallès Occidental i Oriental) així com comarques amb capital de província (Gironès, Tarragonès i Segrià).
- Un tercer grup, compost per comarques que s'aprofiten de les dinàmiques de l'AMB i de les capitals de província però amb menor intensitat, que formen una segona corona al voltant d'aquestes àrees (Alt Penedès, Garraf i Maresme pel que fa l'AMB; Alt i Baix Camp en quant al Tarragonès; i Pla de l'Estany al voltant del Gironès).
- El quart grup està format per la tercera corona de comarques al voltant dels pols econòmics (Anoia, Bages, La Selva, Alt Empordà i Baix Penedès).
- Finalment el darrer grup està format per les comarques que queden més al marge.

Capítol 2

Anàlisi de l'ocupació a l'Anoia

Capítol 2

Anàlisi de l'ocupació a l'Anoia

2.1. Sector primari

Les dades de Caixa Catalunya³ relatives a l'any 2008 mostren que el sector primari aportava el 1.86% del PIB total de la comarca de l'Anoia, sent la producció del vi i els seus subproductes la de major pes (un 33.7%), seguida del cultiu de cereals (23.0%) i del porcí (15.8%).

L'any 2009 el sector primari comptava amb una ocupació de 528 persones, de les quals 54 eren assalariades i 474 autònomes, un 62.8% i 9.9% menys que el 2008 respectivament. És capgira la tendència creixent dels darrers deu anys. Aquesta caiguda, en part, és deguda al canvi de nomenclatura en les categories professionals de la Seguretat Social. Subgrups com el dels jardiniers i dels elaboradors propis formaven part del sector agrari i amb el canvi de nomenclatura van passar a altres sectors.

Aquesta marxa negativa de l'ocupació en el sector primari a la comarca coincideix amb l'obtinguda en el conjunt de Catalunya, que va caure un 20.92% en el darrer any.

Durant el primer semestre del 2010 s'observa que el nombre de persones assalariades es comença a recuperar respecte les darreres dades obtingudes el 2009 mentre que l'ocupació autònoma es manté estable amb 472 treballadors.

Taula 2.1.1. Ocupació en el sector agrícola. Anoia (1997 – 2n Trimestre 2010)

	1997	1998	1999	2000	2001	2002	2003	2004	2005	2006	2007	2008	2009	2T 2010	Dif. 09 vs. 08
Ocupació assalariada	109	97	90	81	85	88	92	100	127	129	143	145	54	95	-62.76%
Ocupació autònoma	-	-	-	-	-	-	193	204	222	233	247	526	474	472	-9.89%

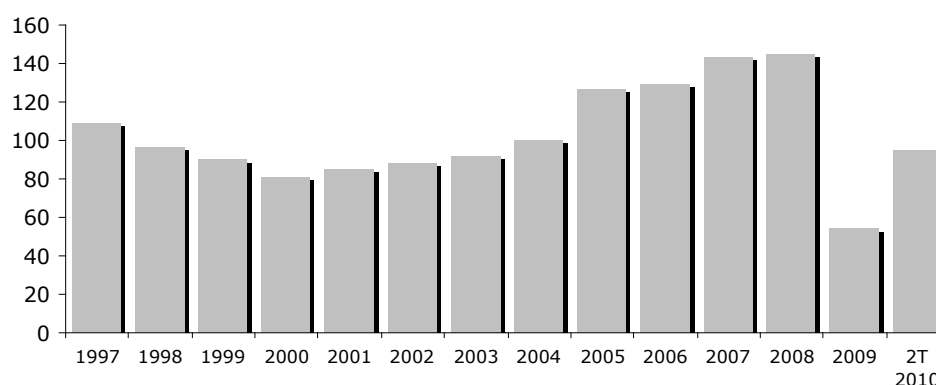
³ Anuari Econòmic Comarcal 2009. Caixa Catalunya

Capítol 2

Anàlisi de l'ocupació a l'Anoia

Gràfic 2.1.1. Ocupació assalariada en el règim general agrícola

Font: Observatori del Treball. Departament de Treball de la Generalitat de Catalunya



Elaboració: Pròpia

2.2. Sector industrial

D'acord amb els darreres dades de Caixa Catalunya⁴, el sector industrial aporta el 34.65% del PIB de l'economia de l'Anoia, tenint un pes relatiu més important que a la resta de Catalunya on el sector industrial suposa un 22.33% del total del PIB.

Dins el sector secundari destaca, un any més, per la seva rellevància, el sector del tèxtil, el cuir i el calçat conjuntament amb el del paper i les arts gràfiques, amb una aportació del 26.4% i del 20.7% del PIB respectivament.

A finals del 2009, el nombre de persones ocupades a la indústria ascendia a 9.712 persones, un 17.8% menys respecte el 2008, de les quals 9.067 eren treballadors assalariats i 645 autònoms. Es confirma, doncs, la tendència descendent del nombre de persones ocupades en el sector, essent el cinquè any consecutiu de caiguda.

Amb el canvi de la classificació nacional d'activitats dut a terme durant el 2009⁵ no es pot fer una comparació més detallada de l'evolució de les branques de l'activitat. Malgrat aquest fet, si tenim en compte les dades de la Diputació de Barcelona⁶, podem observar que quatre dels cinc sectors amb més impor-

⁴ *Anuari Econòmic Comarcal 2009*. Caixa Catalunya

⁵ A partir del 2009 s'ha introduït una nova classificació nacional de les Activitat (CNAE-2009) on l

⁶ *Informe territorial de la Província de Barcelona*. Diputació de Barcelona

Capítol 2

Anàlisi de l'ocupació a l'Anoia

tància relativa a l'Anoia pel que fa a treballadors ocupats van experimentar descensos pronunciats d'ocupació. Cal destacar la branca de confecció de peces de vestir, la qual ocupava el 11.2% dels treballadors del sector industrial, on es va produir un descens del 23.1% dels assalariats.

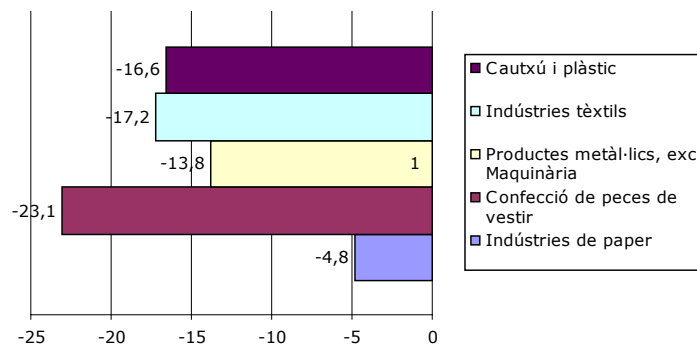
Durant el primer semestre del 2010 l'evolució dels ocupats mostra signes de recuperació amb un lleuger increment en tots els sectors de l'activitat industrial. Aquest fet no es produïa a la comarca des de feia 7 anys.

Taula 2.2.1. Personal assalariat en el sector industrial. Anoia (2009)

Sectors industrials	2.009	2T 2010	% Variació 2T 2010/09
Indústries extractives	72	74	2,78%
Indústries manufactureres	8.885	8.901	0,18%
Energia elèctrica i gas	4	5	25,00%
Aigua, sanejament i gestió de residus	106	107	0,94%
	9.067	9.087	0,22%

Font: Observatori del Treball. Departament de Treball de la Generalitat de Catalunya
Elaboració: Pròpia

Gràfic 2.2.1. Taxes de variació interanual del nombre d'ocupats a l'Anoia en els 5 sectors industrials amb el major nombre d'ocupats durant el 2009 (en percentatge).



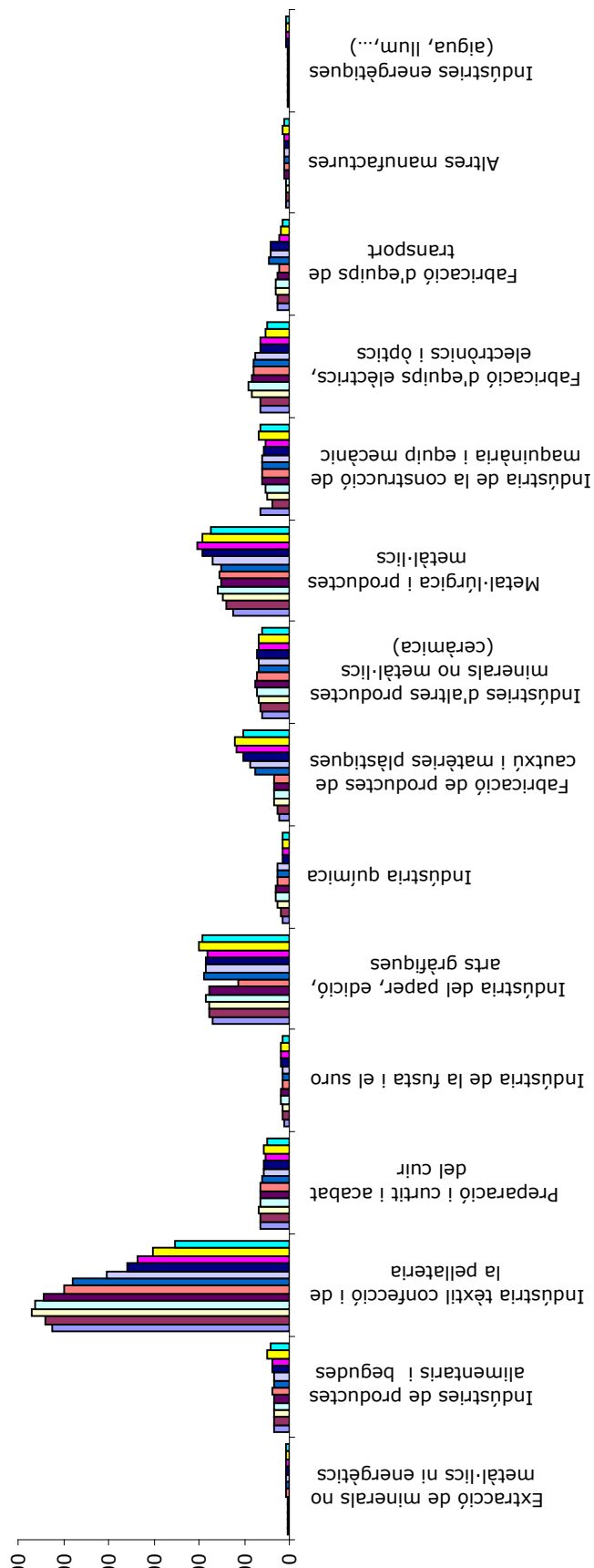
Font: Informe territorial de la Província de Barcelona. Diputació de Barcelona
Elaboració: Pròpia

Taula 2.2.2. Personal assalariat en el sector industrial. Anoia (1997 – 2008)

Sectors industrials	1997	1998	1999	2000	2001	2002	2003	2004	2005	2006	2007	2008	% variació 2008/07
Extracció de minerals no metàl·lics ni energètics	36	36	26	26	27	66	82	90	77	73	94	87	-7,45%
Indústries de productes alimentaris i begudes	349	354	346	343	356	359	352	354	362	368	473	402	-15,01%
Indústria tèxtil confecció i de la pellateria	5.231	5.414	5.705	5.637	5.416	4.968	4.806	4.027	3.584	3.340	3.019	2.538	-15,93%
Preparació i curtí i acabat del cuir	634	660	673	653	634	627	605	576	577	533	576	482	-16,32%
Indústria de la fusta i el suro	124	145	158	171	174	161	166	168	176	177	206	156	-24,27%
Indústria del paper, edició, arts gràfiques	1.703	1.782	1.788	1.832	1.764	1.118	1.869	1.848	1.833	1.800	2.012	1.927	-4,22%
Indústria química	159	204	263	303	293	256	271	270	159	161	133	135	1,50%
Fabricació de productes de cautxú i matèries plàstiques	229	280	327	357	334	341	737	863	1.035	1.188	1.214	1.028	-15,32%
Indústries d'altres productes minerals no metàl·lics (ceràmica)	593	655	670	705	750	717	693	695	719	695	696	585	-15,95%
Metal·lúrgica i productes metàl·lics	1.236	1.393	1.477	1.571	1.528	1.563	1.510	1.713	1.907	2.022	1.935	1.723	-10,96%
Indústria de la construcció de maquinària i equip mecànic	660	375	503	514	587	600	603	597	560	530	672	635	-5,51%
Fabricació d'equips elèctrics, electrònics i òptics	636	668	834	894	823	781	799	745	643	642	537	476	-11,36%
Fabricació d'equips de transport	248	280	288	289	252	224	452	419	415	228	173	148	-14,45%
Altres manufactures	79	83	80	93	99	100	120	118	123	127	160	132	-17,50%
Indústries energètiques (aigua, llum,...)	52	54	48	50	49	49	51	54	59	72	63	62	-1,59%
TOTAL PERSONAL ASSALARIAT SECTOR INDUSTRIAL	11.969	12.353	13.186	13.438	13.086	11.930	13.116	12.537	12.229	11.956	11.963	10.516	-12,10%
COMPTES DE COTITZACIÓ PATRONAL SECTOR INDUSTRIAL	945	974	965	939	921	884	850	814	791	768	752	711	-5,45%

Font: Observatori del Treball. Departament de Treball de la Generalitat de Catalunya
 Classificació: CCAE'93 (Codi Català d'Activitats Econòmiques)
 Elaboració: Pròpia

Gràfic 2.2.2. Personal assalariat en el sector industrial. Anoia (1997 – 2008)



2.3. Sector de la construcció

El sector de la construcció ha estat durant molts anys un generador d'ocupació i riquesa per la comarca de l'Anoia. Les darreres dades de Caixa Catalunya⁷ del 2008 indicaven que la construcció representava el 12.40% del PIB de l'Anoia, un percentatge superior al que representa el sector per tot Catalunya, d'un 8.05%.

L'evolució positiva que va viure el sector, tan a nivell comarcal com estatal, a finals de la dècada dels noranta i inicis del 2000 es va veure reflectida amb pujades continuades del nombre d'empreses i de persones contractades en el sector, així com amb un creixement desmesurat del nombre d'habitatges construïts en la darrera dècada. Aquesta tendència expansiva es va capgirar a finals del 2007, moment en el que el mercat de la construcció va començar a viure una etapa de reajustament dràstic i les dades positives abans mencionades van començar a desaparèixer. Aquest fet queda reflectit en la caiguda accelerada del nombre de persones ocupades, passant de 4.564 l'any 2008 a 3.937 el 2009, un 13.73% menys respecte l'any anterior. Concretament, el 2009 el sector comptava amb 2.397 treballadors assalariats i 1.540 autònoms. Alhora, el nombre d'empreses que actuaven en la construcció va passar de 556 en el 2008 a 486 a finals de 2009, un descens del 12.58%.

Comparant aquestes dades amb les obtingudes en el conjunt de Catalunya es pot observar que el retrocés que pateix el sector és equivalent al què està vivint la resta del territori català, on durant el 2009 el nivell d'ocupació va decreïxer un 9.94% respecte l'any anterior.

Durant el primer semestre del 2010 es donen mostres d'una lleugera recuperació del sector pel que fa al nombre d'assalariats ocupats, ja que es pot veure com es produeix el primer increment (+2.71%) de persones ocupades dels darrers 3 anys. Tot i aquesta bona dada, el nombre d'empreses continua minvant, a un ritme inferior respecte anys anteriors, amb una caiguda del 2.26%.

⁷ Anuari Econòmic Comarcal 2009. Caixa Catalunya

Capítol 2

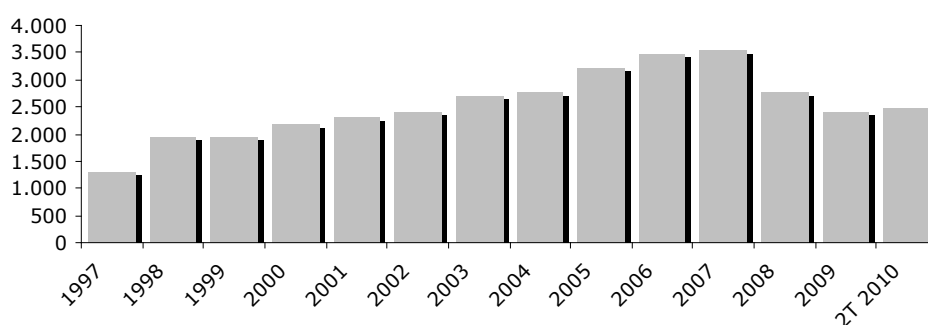
Anàlisi de l'ocupació a l'Anoia

Taula 2.3.1. Ocupació assalariada i empreses en el sector de la construcció. Anoia (1997 – 2n Trimestre del 2010)

	1997	1998	1999	2000	2001	2002	2003	2004	2005	2006	2007	2008	2009	2T 2010	% variació
Ocupació assalariada	1.285	1.936	1.941	2.177	2.306	2.410	2.687	2.757	3.227	3.467	3.547	2.773	2.397	2.461	-13.73%
Nombre d'empreses															
(comptes de cotització patronal)	350	395	420	435	461	475	520	555	621	674	705	556	486	475	-12.58%

Font: Observatori del Treball. Departament de Treball de la Generalitat de Catalunya
Classificació: CCAE'09 (Codi Català d'Activitats Econòmiques)
Elaboració: Pròpia

Gràfic 2.3.1. Ocupació assalariada i empreses en el sector de la construcció. Anoia (1997 – 2n Trimestre del 2010)



Una mostra que reflecteix el moment complicat que està vivint el sector de la construcció a la comarca és el constant descens del nombre d'habitatges residencials, tant iniciats com acabats. Tal com es pot veure en la següent taula, continua disminuint en un 49.49% el nombre d'habitatges iniciats, tot i que cal mencionar que en la resta de comarques aquest descens ha estat considerablement superior, fet contrari a l'any anterior, quan l'Anoia era la comarca més castigada.

Pel que fa al nombre de vivendes acabades, 687 durant el 2009, el descens s'accentua en un 56.63% i més si es compara amb les comarques veïnes, on no ha estat tant pronunciada la caiguda.

El conjunt de Catalunya segueix una tendència paral·lela a l'Anoia on el sector de la construcció continua sent dels més castigats per la crisi econòmica del país.

Capítol 2

Anàlisi de l'ocupació a l'Anoia

Taula 2.3.2. Nombre d'habitatges iniciats i acabats a l'Anoia, altres comarques i Catalunya

	Habitatges Iniciats							Habitatges Acabats						
	2004	2005	2006	2007	2008	2009	% Variació 2009/08	2004	2005	2006	2007	2008	2009	% Variació 2009/08
Anoia	1.852	2.564	2.930	2.033	295	149	-49,49%	1.123	1.435	1.560	1.902	1.584	687	-56,63%
Alt Penedès	2.155	3.249	2.469	2.073	453	198	-56,29%	1.180	1.210	1.712	2.326	1.696	829	-51,12%
Bages	3.018	3.697	6.370	3.396	922	198	-78,52%	1.668	2.557	2.616	2.958	2.647	1.742	-34,19%
Garraf	2.277	2.395	3.027	2.179	727	73	-89,96%	2.096	1.783	1.688	1.937	1.560	896	-42,56%
CATALUNYA	96.481	107.834	127.117	85.515	27.569	12.358	-55,17%	71.101	74.706	77.309	79.580	71.007	41.425	-41,66%

Font: Departament de Medi Ambient i Habitatge. Generalitat de Catalunya.
Elaboració: Pròpia

2.4. Sector serveis

D'acord amb les dades de Caixa Catalunya⁸ relatives a l'any 2008, el sector terciari aportava el 51.09% del PIB total de la comarca de l'Anoia, essent les immobiliàries i els serveis a empreses, conjuntament amb les administracions públiques, sanitat i ensenyament, les branques més rellevants amb un 23.8% i 23.3% del PIB respectivament. Tot i el progressiu augment del pes del sector, aquest encara continua sent inferior al 68.28% que representa a nivell de tot Catalunya.

L'ocupació d'aquest sector durant el 2009 va caure un 2.62% respecte l'any anterior amb un total de 18.491 persones ocupades, de les quals 13.387 eren treballadors assalariats i 5.104 autònoms. Tot i continuar la tendència negativa de creació de llocs de treball iniciada el 2008, cal destacar que la caiguda ha estat inferior que la mitjana de Catalunya (3.13%).

Igualment, en el sector industrial, és difícil poder comparar les evolucions específiques de cadascuna de les activitats respecte l'any anterior degut al canvi de la classificació de les branques d'activitat. No obstant això, si tenim en compte les dades publicades per la Diputació de Barcelona⁹, podem observar com quatre de les cinc branques d'activitat amb major aportació a l'ocupació han patit un important retrocés en relació a persones ocupades, destacant el cas del comerç a l'engròs, amb una caiguda del 7.8%. Al mateix temps és remarcable l'augment de l'Administració pública com a creadora de treball amb una pujada del 9.1% respecte l'any anterior.

⁸ Anuari Econòmic Comarcal 2008. Caixa Catalunya

⁹ Informe territorial de la Província de Barcelona. Diputació de Barcelona

Capítol 2

Anàlisi de l'ocupació a l'Anoia

Pel que fa al nombre d'empreses ocupadores també es confirma la tendència negativa iniciada el 2008 amb un descens del 5.2%.

Taula 2.4.1. Personal assalariat en el sector serveis. (2009)

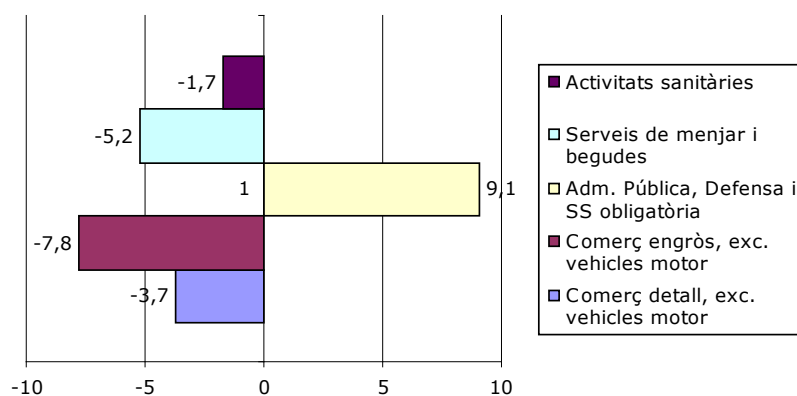
	2009	2T 2010	% Variació 2T 2010/09
Comerç a l'engròs i detall	3.963	3.950	-0,33%
Transport i emmagatzematge	821	806	-1,83%
Hostaleria	972	1.032	6,17%
Informació i comunicació	233	249	6,87%
Activitats financeres i d'assegurances	91	90	-1,10%
Activitats immobiliàries	120	113	-5,83%
Activitats professionals i tècniques	749	714	-4,67%
Activitats administratives i auxiliars	1.215	1.335	9,88%
Administració pública, Defensa i SS obligatòria	1.615	1.461	-9,54%
Educació	1.128	990	-12,23%
Activitats sanitàries i serveis socials	1.844	1.844	0,00%
Activitats artístiques i d'entreteniment	207	278	34,30%
Altres serveis	425	428	0,71%
Activitats de les llars	4	4	0,00%
Organismes extraterritorials	0	0	0,00%
No classificats	0	0	0,00%
Total personal assalariat sector de serveis	13.387	13.294	-0,69%
Comptes de cotització patronal sectors de serveis	2.242	2.283	1,83%

Font: Observatori del Treball. Departament de Treball de la Generalitat de Catalunya

Classificació: CCAE'09 (Codi Català d'Activitats Econòmiques)

Elaboració: Pròpia

Gràfic 2.4.1. Taxes de variació interanual del nombre d'ocupats a l'Anoia en els 5 sectors de serveis amb el major nombre d'ocupats durant el 2009 (en percentatge).



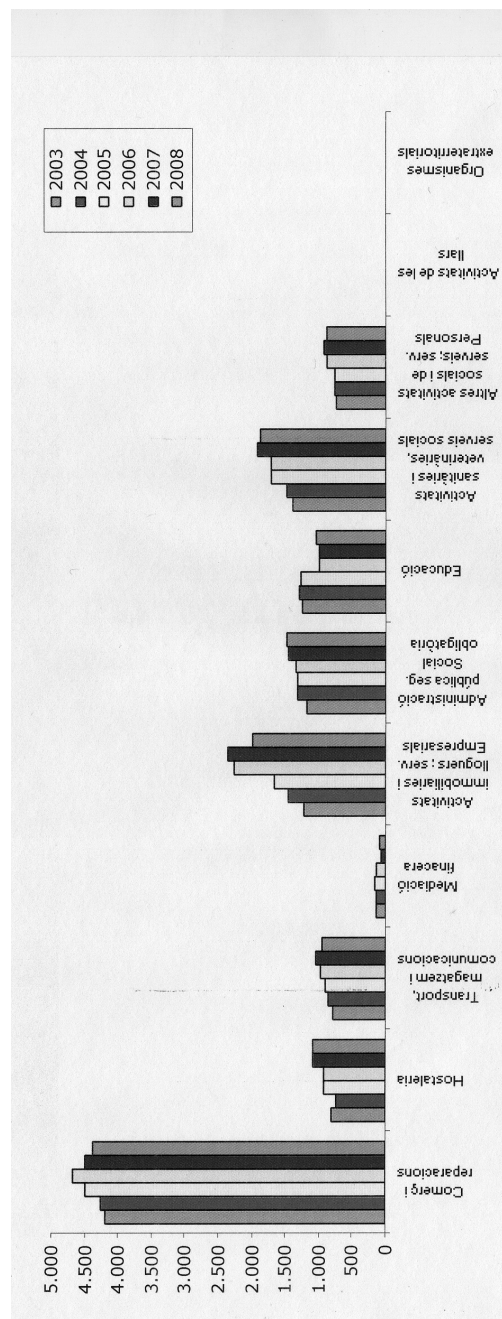
Font: Informe territorial de la Província de Barcelona. Diputació de Barcelona

Elaboració: Pròpia

Taula 2.4.2. Personal assalariat en el sector de serveis. Anoia (2003 – 2008)

	2003	2004	2005	2006	2007	2008	% Variació 2008/07
Comerç i reparacions	4.186	4.265	4.482	4.674	4.491	4.375	-2,58%
Hostaleria	808	751	916	918	1.089	1.077	-1,10%
Transport, magatzem i comunicacions	780	847	914	963	1.051	953	-9,32%
Mediació financera	135	140	152	131	77	85	10,39%
Activitats immobiliàries i lloguers ; serv. Empresarials	1.226	1.460	1.669	2.263	2.359	1.983	-15,94%
Administració pública seg. Social obligatòria	1.189	1.318	1.321	1.346	1.469	1.480	0,75%
Educació	1.259	1.307	1.262	990	1.005	1.032	2,69%
Activitats sanitàries i veterinàries, serveis socials	1.388	1.473	1.708	1.719	1.913	1.865	-2,51%
Altres activitats socials i de serveis; serv. Personals	750	763	759	886	922	885	-4,01%
Activitats de les llars	2	4	4	4	4	4	0,00%
Organismes extraterritorials	0	0	0	0	0	0	0,00%
Total personal assalariat sector de serveis	11.723	12.328	13.187	13.894	14.380	13.739	-4,46%
Comptes de cotització patronal sectors de serveis	2.107	2.130	2.261	2.337	2.401	2.367	-1,42%

Gràfic 2.4.2. Personal assalariat en els sectors de serveis. Anoia (2003 - 2008)



Font: Observatori del Treball. Departament de Treball de la Generalitat de Catalunya
 Classificació: CCAE'93 (Codi Català d'Activitats Econòmiques)
 Elaboració: Pròpia

Capítol 2

Anàlisi de l'ocupació a l'Anoia

En el primer semestre del 2010 podem observar una certa millora en la resta d'activitats terciàries. En canvi, en sectors com l'Administració Pública i el sector de l'educació són els que han patit un major retrocés de l'ocupació amb una caiguda del 9.5% i 12.2% respectivament degut, en gran part, al pla d'austeritat establert per les entitats governamentals.

2.5. Evolució del volum d'ocupació total de l'Anoia

Després d'haver viscut una etapa prolongada de creixements continus en l'ocupació, l'evolució a la baixa dels ocupats s'ha consolidat en els darrers dos anys. Això ha convertit l'Anoia en una de les comarques de tot Catalunya més afectades per la destrucció de l'ocupació.

Enrere queden els anys de pujades continuades al voltant del 6% de l'ocupació on el sector industrial i, posteriorment, la construcció lideraven aquests increments.

Durant el 2009 s'ha tornat a fer evident els efectes de la crisi econòmica amb una baixada del nombre de persones ocupades en un 8.9%, essent la comarca barcelonina amb un major declivi. En concret, la comarca de l'Anoia ha passat de tenir 36.432 llocs de treball el 2008 a tenir-ne 33.190 el 2009. Aquesta caiguda ha estat produïda bàsicament pel retrocés en l'ocupació de treballadors assalariats, on s'han perdut 2.268 llocs de treball, seguint la mateixa dinàmica del darrer any. Pel que fa al nombre d'ocupats autònoms, és el primer cop en els darrers deu anys que pateix un retrocés del 10.5% respecte l'any anterior. El nombre d'ocupats de l'Anoia en el 2009 està a un nivell similar al de principis de la dècada actual.

Tenint una visió específica de cada sector de l'economia podem veure que el major descens dels ocupats a la comarca s'ha produït a la construcció i a la indústria, amb una caiguda del 16.2% i el 13.8% respectivament, mentre que la branca amb menys caiguda ha estat la dels serveis amb un descens que, en cap dels casos, ha arribat al 3%.

Si es té en compte l'estructura productiva de la comarca, es pot veure com l'any 2009 el sector serveis continuava essent la branca que aglutinava el major nombre de treballadors, un 55.7%, seguida de la indústria amb un 30.8% i la construcció

Capítol 2

Anàlisi de l'ocupació a l'Anoia

amb un 11,9%. Comparant aquestes dades amb la resta de Catalunya podem observar com l'Anoia està 17,8 punts per sota en relació al sector serveis, mentre que passa al contrari amb la indústria i la construcció on es situa amb 14,4 i 3 punts per sobre de la mitja respectivament.

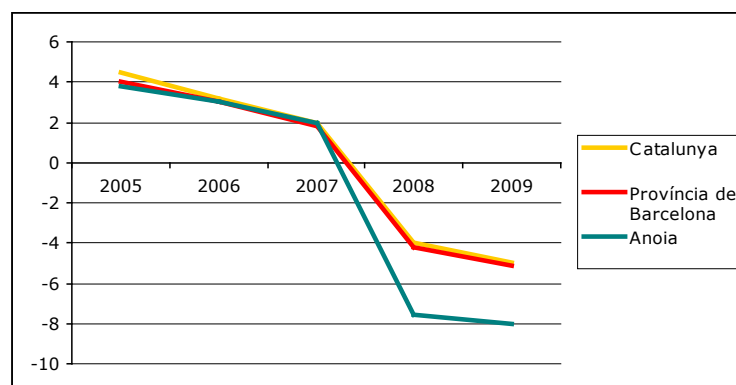
Taula 2.5.1. Estructura productiva de l'Anoia i Catalunya (2009)

	ANOIA				CATALUNYA			
	2009	%	2T 2010	%	2009	%	2T 2010	%
Ocupació total a l'agricultura	528	1,6%	567	1,7%	35.029	1,2%	35.203	1,2%
Ocupació total a la indústria	10.234	30,8%	10.222	30,9%	498.275	16,4%	491.314	16,4%
Ocupació total a la construcció	3.937	11,9%	3.925	11,9%	268.533	8,9%	265.175	8,8%
Ocupació total als serveis	18.491	55,7%	18.394	55,6%	2.229.354	73,5%	2.212.743	73,6%
Ocupació total	33.190	100,0%	33.108	100,0%	3.031.191	100,0%	3.004.435	100,0%

Font: Observatori del Treball. Departament de Treball de la Generalitat de Catalunya
Elaboració: Pròpia

Pel que fa al segon trimestre del 2010 les dades de l'Anoia ens mostren que s'ha produït un estancament en l'evolució d'ocupats, amb una caiguda del 0,24% respecte a finals del 2009, tenint un comportament molt similar pel que fa a la resta del territori català amb un descens del 0,88%.

Gràfic 2.5.1. Evolució de les taxes de variació interanual del nombre d'ocupats al'Anoia, província de Barcelona i Catalunya (2005-2009)



Font: Informe territorial de la Província de Barcelona. Diputació de Barcelona
Elaboració: Pròpia

Taula 2.5.2. Ocupació assalariada i en règim d'autònom. Anòia (1998 – 2n Trimestre 2010)

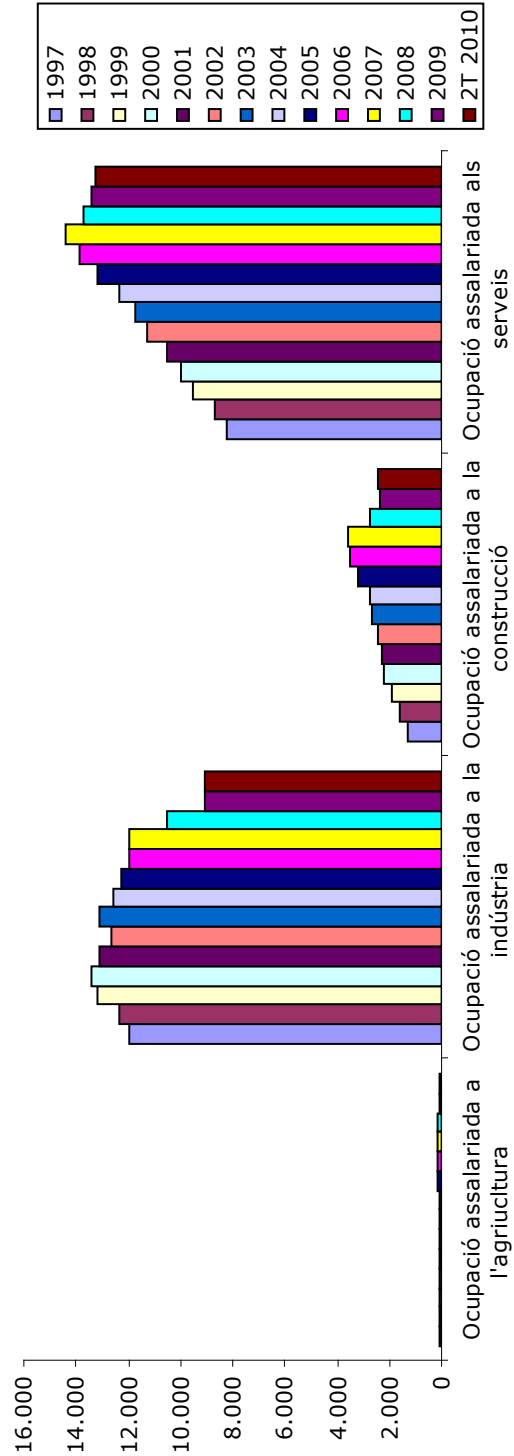
	1997	1998	1999	2000	2001	2002	2003	2004	2005	2006	2007	2008	2009	2T 2010	% Variació 2009/08	% Variació 2T 10/09
Ocupació assalariada a l'agricultura	109	97	90	81	85	88	92	100	127	129	143	145	54	95	-62,76%	75,93%
Ocupació assalariada a la indústria	11.969	12.353	13.186	13.438	13.086	12.674	13.116	12.537	12.229	11.956	11.961	10.516	9.067	9.087	-13,78%	0,22%
Ocupació assalariada a la construcció	1.285	1.636	1.941	2.177	2.306	2.410	2.687	2.757	3.227	3.467	3.547	2.773	2.397	2.461	-13,56%	2,67%
Ocupació assalariada als serveis	8.210	8.710	9.538	10.016	10.537	11.277	11.723	12.328	13.187	13.894	14.380	13.739	13.387	13.294	-2,56%	-0,69%
Total ocupació assalariada	21.573	22.796	24.755	25.712	26.014	26.449	27.618	27.722	28.770	29.446	30.031	27.173	24.905	24.937	-8,35%	0,13%
Ocupació autònoma a l'agricultura	-	-	-	-	-	-	192	204	222	233	247	526	474	472	-9,89%	-0,42%
Ocupació autònoma a la indústria	-	-	-	-	-	-	1.572	1.518	1.480	1.413	1.361	1.302	1.167	1.135	-10,37%	-2,74%
Ocupació autònoma a la construcció	-	-	-	-	-	-	1.501	1.654	1.807	2.066	2.165	1.791	1.540	1.464	-14,01%	-4,94%
Ocupació autònoma als serveis	-	-	-	-	-	-	4.602	4.830	5.022	5.187	5.374	5.251	5.104	5.100	-2,80%	-0,08%
No classificats	-	-	-	-	-	-	22	19	0	0	-	-	1	0	0,00%	0,00%
Total ocupació autònoma	6.621	6.942	7.085	7.218	7.258	7.600	7.889	8.225	8.531	8.650	9.147	9.259	8.285	8.171	-10,52%	-1,38%
TOTAL OCUPACIÓ ANÒIA	28.194	29.738	31.840	32.930	33.272	34.049	35.507	35.947	37.301	38.096	39.178	36.432	33.190	33.708	-8,90%	-0,25%

Font: Observatori del Treball. Departament de Treball de la Generalitat de Catalunya

Classificació: CCAE'93 (Codi Català d'Activitats Econòmiques)

Elaboració: Pròpia

Gràfic 2.5.2. Ocupació assalariada. Anòia (1997 - 2n Trimestre del 2010)



2.6. Modalitats de contracte

El volum contractual de la comarca durant el 2009 torna a viure una important davallada, ja iniciada el 2007, amb una disminució de 6.099 contractes, un 22.36% menys respecte l'any anterior.

Els resultats obtinguts en el conjunt del territori català són similars als de l'Anoia, amb 2.077.080 contractes formalitzats representant una caiguda total del 17.64% (mitjana inferior a l'anoienca).

Analitzant l'evolució de la contractació per tipologia utilitzada es pot veure com en el cas de l'Anoia els contractes indefinits van minvar a 3.026 i els temporals a 18.154, un 33.3% i 20.17% menys respectivament que l'any 2008.

Pel que fa al pes específic de les diferents modalitats de contractes es confirma la tendència a l'alça del pes dels contractes temporals, tant a nivell global de Catalunya com específicament a l'Anoia. En concret, a l'Anoia els contractes fixes representaven el 2009 un 14.29%, 2.3 punts menys respecte l'any anterior, canviant l'evolució ascendent dels darrers 3 anys.

El primer semestre del 2010 s'observa una evolució molt similar a la de l'any passat ja que en els sis mesos transcorreguts s'ha aconseguit assolir el 50.79% del contractes realitzats en el 2009 en el cas de l'Anoia i el 49.32% en el de tota Catalunya.

Capítol 2

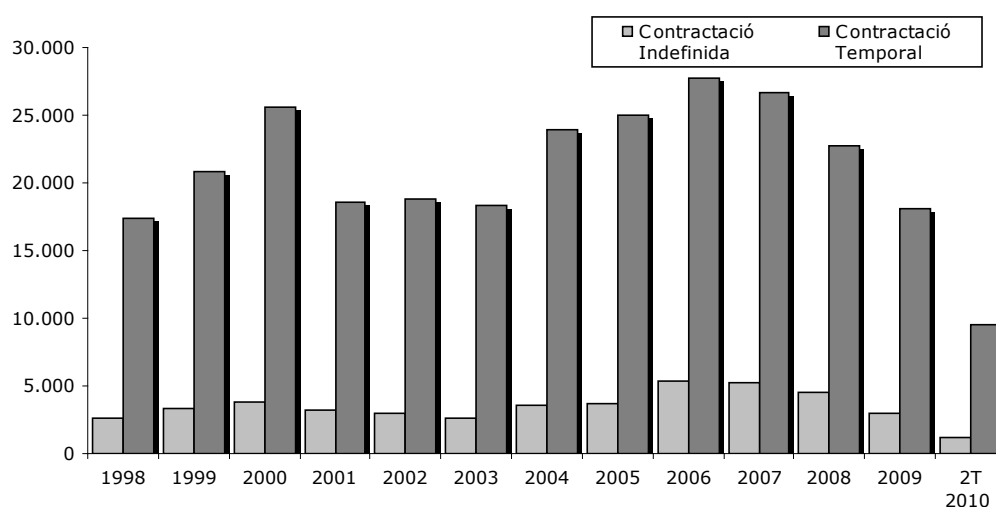
Anàlisi de l'ocupació a l'Anoia

Taula 2.6.1. Tipus de contractes. Anoia (1998 – 2n Trimestre 2010)

	Contractació Indefinida	Contractació Temporal	TOTAL
1998	2.601	17.355	19.956
%	13,03%	86,97%	
1999	3.279	20.843	24.122
%	13,59%	86,41%	
2000	3.752	25.636	29.388
%	12,77%	87,23%	
2001	3.232	18.567	21.799
%	14,83%	85,17%	
2002	3.024	18.820	21.844
%	13,84%	86,16%	
2003	2.567	18.308	20.875
%	12,30%	87,70%	
2004	3.621	23.962	27.583
%	13,13%	86,87%	
2005	3.675	25.016	28.691
%	12,81%	87,19%	
2006	5.327	27.692	33.019
%	16,13%	83,87%	
2007	5.246	26.608	31.854
%	16,47%	83,53%	
2008	4.537	22.742	27.279
%	16,63%	83,37%	
2009	3.026	18.154	21.180
%	14,29%	85,71%	
2T 2010	1.225	9.534	10.759
%	11,39%	88,61%	

Font: Observatori del Treball. Departament de Treball de la Generalitat de Catalunya
Elaboració: Pròpia

Gràfic 2.6.1. Tipus de contractes. Anoia (1998 – 2n Trimestre 2010)



Font: Observatori del Treball. Departament de Treball de la Generalitat de Catalunya
Elaboració: Pròpia

Capítol 2

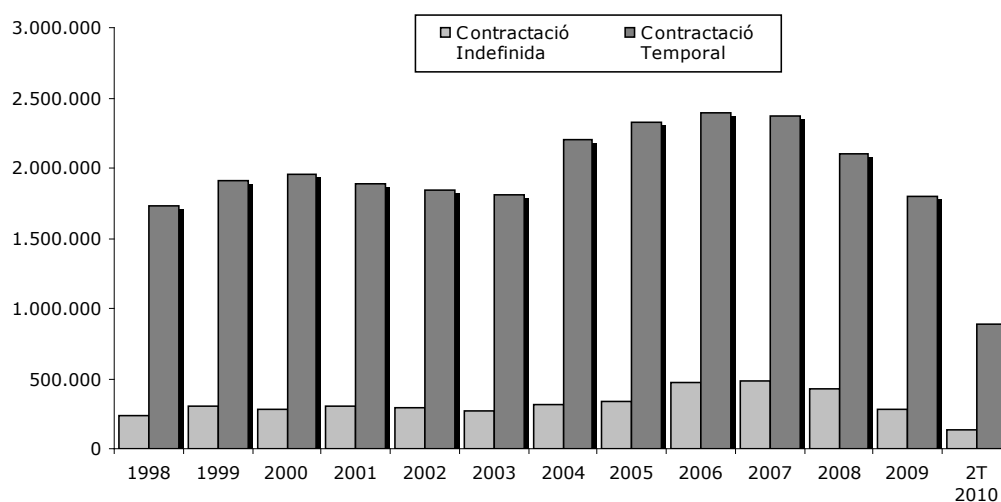
Anàlisi de l'ocupació a l'Anoia

Taula 2.6.2. Tipus de contractes. Catalunya (1998 – 2n Trimestre 2010)

	Contractació Indefinida	Contractació Temporal	TOTAL
1998	231.378	1.727.683	1.959.061
%	11,81%	88,19%	
1999	300.107	1.915.141	2.215.248
%	13,55%	86,45%	
2000	284.709	1.957.274	2.241.983
%	12,70%	87,30%	
2001	301.808	1.892.222	2.194.030
%	13,76%	86,24%	
2002	290.507	1.838.366	2.128.873
%	13,65%	86,35%	
2003	273.405	1.811.982	2.085.387
%	13,11%	86,89%	
2004	317.610	2.202.407	2.520.017
%	12,60%	87,40%	
2005	341.822	2.326.021	2.667.843
%	12,81%	87,19%	
2006	472.770	2.394.557	2.867.327
%	16,49%	83,51%	
2007	485.787	2.375.118	2.860.905
%	16,98%	83,02%	
2008	425.932	2.095.960	2.521.892
%	16,89%	83,11%	
2009	282.630	1.794.450	2.077.080
%	13,61%	86,39%	
2T 2010	133.293	891.170	1.024.463
%	13,01%	86,99%	

Font: Observatori del Treball. Departament de Treball de la Generalitat de Catalunya
Elaboració: Pròpia

Gràfic 2.6.2. Tipus de contractes. Catalunya (1998 – 2n Trimestre 2010)



Font: Observatori del Treball. Departament de Treball de la Generalitat de Catalunya
Elaboració: Pròpia

Capítol 2

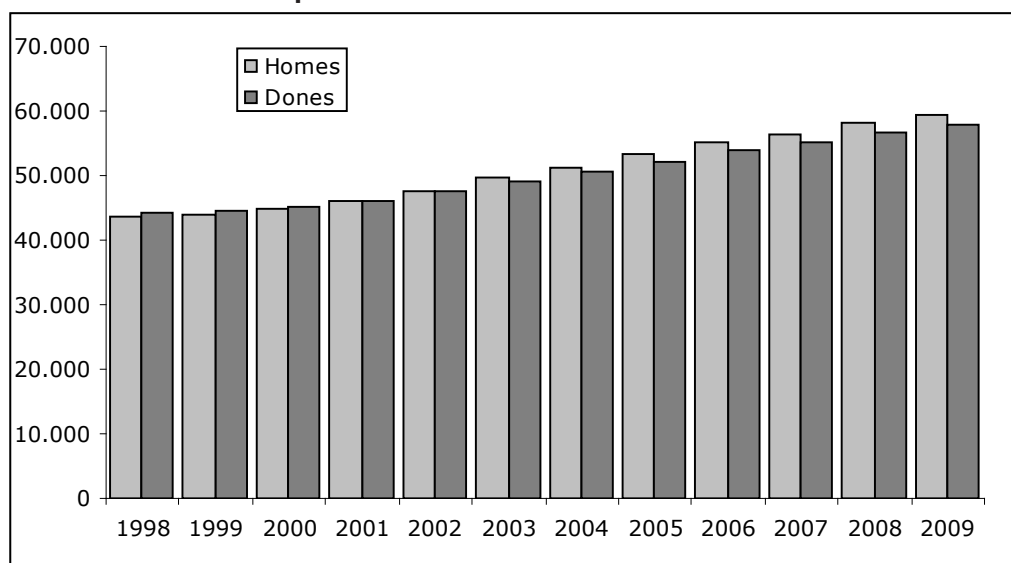
Anàlisi de l'ocupació a l'Anoia

2.7. Evolució de la població activa a l'Anoia

La població de la comarca de l'Anoia va créixer en el darrer any un 2% passant a tenir 117.114 habitants dels quals un 44.86% són persones nascudes a la mateixa comarca i un 10.14% provenen de fora l'estat espanyol. Es tracta del segon creixement més elevat de les comarques de la província de Barcelona per darrera de l'Alt Penedès.

Segons dades de la Diputació de Barcelona el 18% de la població de la comarca el 2009 tenia 15 anys o menys, mentre que el 15.1% eren majors de 64 anys. Aquest fet constata que l'Anoia és la comarca de la província de Barcelona amb un percentatge de joves més elevat juntament amb els dos Vallès.

Gràfic 2.7.1. Evolució de la població



Font: Idescat

Elaboració: Pròpia

Si analitzem l'evolució de la població activa de l'Anoia ens trobem que a nivell comarcal les dades més recents són del 2001. Per tant, les interpretacions són les mateixes que el darrer any.

Capítol 2

Anàlisi de l'ocupació a l'Anoia

Les úniques dades que estan actualitzades són les obtingudes a nivell de tot el territori català gràcies a l'enquesta de població activa que elabora semestralment l'INE. Aquestes dades ens mostren com hi hagut un lleuger increment de la taxa d'activitat des del 2001 passant a Catalunya de 58.8% al 62.% mentre que en el cas de la taxa d'ocupació s'ha produït un retrocés del 52.4% en el 2001 al 51.7% a finals del 2009.

Taula 2.7.1. Evolució de la taxa d'activitat i de la taxa d'ocupació. Anoia i Catalunya

	POBLACIÓ			TAXA POBLACIÓ ACTIVA			TAXA D'ACTIVITAT		D'OCUPACIÓ	
	1996	2009	% d'increment	1996	2001*	% d'increment	1996	2001*	1996	2001*
Anoia - Total	86.964	117.114	34,7%	39.356	47.736	21,3%	54,9%	61,1%	45,0%	54,8%
Catalunya - Total	6.060.040	7.475.420	23,4%	2.731.672	3.779.500	38,4%	53,4%	62,2%	43,1%	51,7%
Anoia - Homes	43.063	59.309	37,7%	23.592	27.698	17,4%	66,7%	71,2%	57,6%	66,1%
Catalunya - Homes	2.971.789	3.713.765	25,0%	1.643.332	2.079.500	26,5%	66,4%	70,0%	56,3%	57,3%
Anoia - Dones	43.901	57.805	31,7%	15.764	20.038	27,1%	43,4%	51,0%	32,5%	43,7%
Catalunya - Dones	3.118.251	3.761.655	20,6%	1.088.340	1.700.000	56,2%	41,2%	54,8%	30,7%	46,3%

Font: Idescat
Elaboració: Pròpia

* Dades de Catalunya en base a l'EPA 2009 i les dades de l'Anoia en base a l'EPA 2001

2.8. Evolució de l'atur a l'Anoia

Paral·lelament a la disminució del nombre de persones ocupades i d'empreses de la comarca ha tornat a produir-se un increment del nombre d'aturats durant el 2009.

La taxa d'atur de l'Anoia a finals del 2009 ascendia a 18.13%, havent-hi 6 poblacions que formen la comarca amb una taxa d'atur superior a la mitjana. Entre aquests municipis cal destacar les poblacions de Vilanova del Camí i Santa Margarida de Montbui com les que aglutinen una major taxa d'atur, un 24.07% i 23.15% respectivament.

Capítol 2

Anàlisi de l'ocupació a l'Anoia

Taula 2.8.1. Taxa d'atur a les poblacions de l'Anoia. Desembre del 2009

Argençola	4,44%	Orpí	16,16%
Bellprat	10,64%	Piera	18,89%
Bruc, El	14,90%	Hostalets de Pierola, Els	15,65%
Cabrera d'Anoia	19,18%	Pobla de Claramunt, La	17,56%
Calaf	13,95%	Prats de Rei, Els	9,71%
Calonge de Segarra	3,53%	Pujalt	0,98%
Capellades	16,05%	Rubió	8,25%
Carme	13,24%	Sant Pere Sallavinera	5,00%
Castellfollit de Riubregós	7,37%	Sant Martí de Tous	11,05%
Castellolí	9,06%	Sant Martí Sesgueioles	13,26%
Copons	13,25%	Santa Margarida de Montbui	23,15%
Igualada	17,69%	Santa Maria de Miralles	8,82%
Jorba	10,10%	Torre de Claramunt, La	18,28%
Llacuna, La	8,91%	Vallbona d'Anoia	15,28%
Masquefa	15,87%	Veciana	9,21%
Montmaneu	8,70%	Vilanova del Camí	24,07%
Òdena	18,20%		
		Total Comarca Anoia	18,13%

Els col·lectius que més es van veure afectats per la pujada de l'atur han estat, per nacionalitat, els estrangers (37.1%); per sexes, els homes (31.1%); per edat, els de 45 anys o més (31%); i per sectors, a banda del sector primari i dels que no tenien ocupació, els serveis. Aquest conjunt d'afectats és molt similar pel que fa a la resta de Catalunya excepte en el cas de la desocupació per edats, on el col·lectiu que ha patit més la pujada ha estat el de persones entre 25 i 44 anys (34.4%).

L'atur entre la població jove ha estat en els darrers anys un problema creixent i comú per tot Catalunya. En el cas de l'Anoia la població de 30 a 40 anys és la que aglutina un major nombre d'aturats.

Taula 2.8.2. Evolució del nombre d'aturats de l'Anoia segons la seva edat (percentatge)

Edat	- 20	20 i 24	25 i 29	30 i 34	35 i 39	40 i 44	45 i 49	50 i 54	55 i 59	60 i 64	+ 64
Set 10	2.5%	6.7%	10.7%	14.3%	14.4%	11.9%	10.6%	10.9%	11.4%	6.6%	0%
Des 09	2.4%	7.6%	12.1%	15.4%	13.9%	11.7%	9.6%	10.1%	10.9%	6.4%	0%
Des 08	3.3%	8.4%	13.2%	15.6%	13.4%	10.0%	8.8%	9.4%	11.9%	6.0%	0%
Des 07	2.7%	6.7%	12.4%	14.3%	12.1%	8.9%	8.1%	11.1%	15.6%	8.0%	0%
Des 06	2.9%	6.5%	11.8%	13.8%	11.1%	8.4%	8.7%	11.5%	16.6%	8.6%	0%
Des 05	3.3%	6.9%	12.7%	12.7%	11.3%	9.4%	8.9%	10.5%	15.6%	8.4%	0%

Capítol 2

Anàlisi de l'ocupació a l'Anoia

Si s'analitza en termes absoluts, la branca sectorial que més ha contribuït a l'augment de l'atur ha estat la dels serveis, amb un creixement anual del nombre d'aturats de 994 persones. Paral·lelament, la branca industrial també s'ha vist afectada per aquest increment de la desocupació, arribant a la xifra de 3.425 aturats, un 22.1% més respecte l'any anterior.

Durant el primer semestre del 2010 s'observa per primer cop en els darrers 10 anys un descens del nombre d'aturats, tendència que pot apuntar cap a una lleugera recuperació de l'ocupació.

Taula 2.8.3. Persones registrades a l'atur. Anoia (1998-Setembre 2010)*

Any	Atur	Variació Absoluta	Variació relativa (%)
Setembre 2010	10.652	-425	-3,8%
2009	11.077	2.406	27,7%
2008	8.671	3.359	63,2%
2007	5.312	380	7,7%
2006	4.932	2	0,0%
2005	4.930	820	20,0%
2004	4.110	21	0,5%
2003	4.089	3	0,1%
2002	4.086	478	13,2%
2001	3.608	811	29,0%
2000	2.797	285	11,3%
1999	2.512	-345	-12,1%
1998	2.857	-	-

Font: Observatori del Treball. Departament de Treball de la Generalitat de Catalunya

Elaboració: Pròpia

* El mes de Maig del 2005 es va canviar el sistema estadístic de comptabilització de l'atur registrat. Es van començar a incloure estrangers i els que havies treballat a temps parcial i cobraven prestacions; col·lectius que fins a l'abril del 2005 no es comptaven

2.8.1. Atur segons el gènere

Durant el 2009 es confirma la tendència d'equilibri entre els dos sexes pel que fa al nombre d'aturats, on la desocupació masculina ascendeix a 5.566 persones i la femenina a 5.511, un 31.15% i 24.48% més respectivament en referència a l'any 2008.

Pel que fa a la resta del territori català, la distribució de l'atur segueix el mateix patró de l'any anterior amb un major nombre de desocupats masculins, canviant la tendència que s'havia produït en els darrers 10 anys. En relació a l'evolució de la taxa d'atur per sexes, observem que en el cas de Catalunya

Capítol 2

Anàlisi de l'ocupació a l'Anoia

la desocupació masculina ha ascendit un 36.3% i la femenina un 28.8% sent, per tant, superior als augment produïts a la comarca de l'Anoia.

Durant els primers 9 mesos del 2010 a l'Anoia torna a haver-hi indicis de major desocupació entre les dones mentre que a nivell del territori català, s'inicia un procés de reequilibri entre ambdós sexes (tot i que continua essent el gènere masculí el que aglutina el major nombre d'aturats).

Taula 2.8.1.1. Evolució de l'atur per sexe. Anoia i Catalunya (1998-Setembre 2010)*

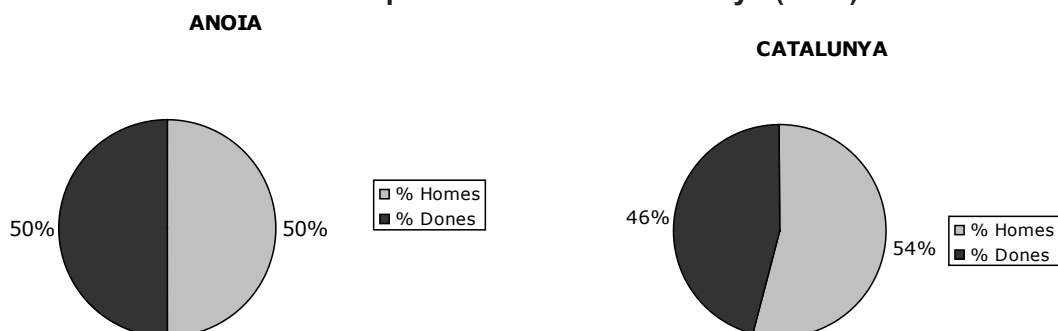
	ANOIA		CATALUNYA	
	% Homes	% Dones	% Homes	% Dones
Setembre 2010	47%	53%	52%	48%
2009	50%	50%	54%	46%
2008	49%	51%	53%	47%
2007	39%	61%	44%	56%
2006	36%	64%	44%	56%
2005	36%	64%	44%	56%
2004	37%	63%	44%	56%
2003	37%	63%	43%	57%
2002	36%	64%	42%	58%
2001	37%	63%	42%	58%
2000	38%	62%	-	-
1999	37%	63%	-	-
1998	40%	60%	-	-
1997	39%	61%	-	-

Font: Observatori del Treball. Departament de Treball de la Generalitat de Catalunya

Elaboració: Pròpia

* Percentatge sobre el total d'aturats

Gràfic 2.8.1.1. Distribució de l'atur per sexe. Anoia i Catalunya (2009)*



Font: Observatori del Treball. Departament de treball de la Generalitat de Catalunya

Elaboració: Pròpia

* Percentatge sobre el total d'aturats

Capítol 2

Anàlisi de l'ocupació a l'Anoia

2.8.2. Atur segons l'edat

El 2009, tot i haver canviat els paràmetres de classificació de l'atur per edats, es pot observar com es mantenen constants les distribucions respecte l'any anterior. Hi ha hagut una caiguda de dos punts del pes total de l'atur dels col·lectius amb menys de 25 anys, en detriment de la resta de col·lectius. El col·lectiu format per persones d'entre 25 i 45 anys és un dels que ha sofert un major increment (29.6%) i alhora continua sent el que aglutina el major nombre de desocupats, passant de 4.530 en el darrer any a 5.871 a finals de l'any 2009.

Pel que fa a la resta del territori català, cal esmentar que les proporcions es mantenen igual respecte el 2008. El fet diferencial de l'Anoia rau en el major pes de col·lectius de desocupats d'entre 25 i 45 anys amb un total de 307.716 persones sense feina.

Durant els primers 9 mesos del 2010 es pot veure com existeix una tendència general, tant a l'Anoia com a la resta del territori català, d'augmentar més la proporció d'aturats de més de 45 anys en detriment de la població més jove.

Taula 2.8.2.1. Evolució de l'atur per grups d'edat. Anoia i Catalunya (1998 – Setembre 2010)

		1998	1999	2000	2001	2002	2003	2004	2005	2006	2007	2008	2009	2010
													Setembre	
ANOIA	Menys de 20	5	4	3	4	5	5	5	4	3	3	3	2	2
	de 20 a 25	10	9	9	11	11	8	8	8	7	7	9	8	7
	de 25 a 30	13	11	11	12	13	12	13	12	12	12	13	12	11
	de 30 a 45	32	31	32	30	32	33	32	33	33	35	39	41	41
	més de 45	40	45	45	43	39	42	42	43	45	43	36	37	39
	TOTAL	100	100	100	100	100	100	100	100	100	100	100	100	100
CATALUNYA	Menys de 20	4	3	3	3	4	4	29	4	3	3	2	2	2
	de 20 a 25	10	10	9	10	10	9	7	9	7	7	8	8	7
	de 25 a 30	14	14	14	13	14	13	10	15	13	12	13	12	11
	de 30 a 45	36	33	34	36	36	36	26	40	37	37	41	42	42
	més de 45	36	40	40	38	36	38	28	32	40	41	35	36	38
	TOTAL	100	100	100	100	100	100	100	100	100	100	100	100	100

Font: Observatori del Treball. Departament de Treball de la Generalitat de Catalunya

Elaboració: Pròpia

* Percentatge sobre el total d'aturats

Capítol 2

Anàlisi de l'ocupació a l'Anoia

2.8.3. Atur segons l'ocupació anterior

El sector serveis i la indústria continuaven sent l'any 2009 les branques d'activitat que concentraven el major nombre d'aturats de la comarca de l'Anoia, concretament 5.196 i 3.425 desocupats respectivament. Pel que fa a la indústria, tot i que en nombre d'aturats va haver-hi un augment respecte l'any anterior d'un 22.1%, el seu pes relatiu va caure 5 punts, com ha anat succeint els darrers anys.

El col·lectiu de persones sense ocupació ha estat, en canvi, el que ha sofert un major increment, passant de 234 a 696 aturats, un 197.4% més que l'any anterior. En termes relatius és el sector serveis qui presenta una increment del nombre de persones sense feina, assolint la xifra de 5.196 aturats.

En el cas de Catalunya, la distribució d'aturats en els sectors de l'agricultura i la construcció és pràcticament similar. Succeeix el contrari en els sectors de la indústria i els serveis, on el comportament difereix de la comarca de l'Anoia. En el cas de la indústria el seu pes específic, un 19%, és inferior al de l'Anoia i en canvi en el de serveis, un 58%, és clarament superior.

Els resultats dels primers 9 mesos del 2010 sobre l'estructura de l'atur per ocupacions mostren que hi ha una reducció dels aturats provinents del sector industrial i la construcció en detriment dels que no tenen una ocupació prèvia. Aquesta tendència és comuna tant a nivell comarcal com del global de Catalunya.

Capítol 2

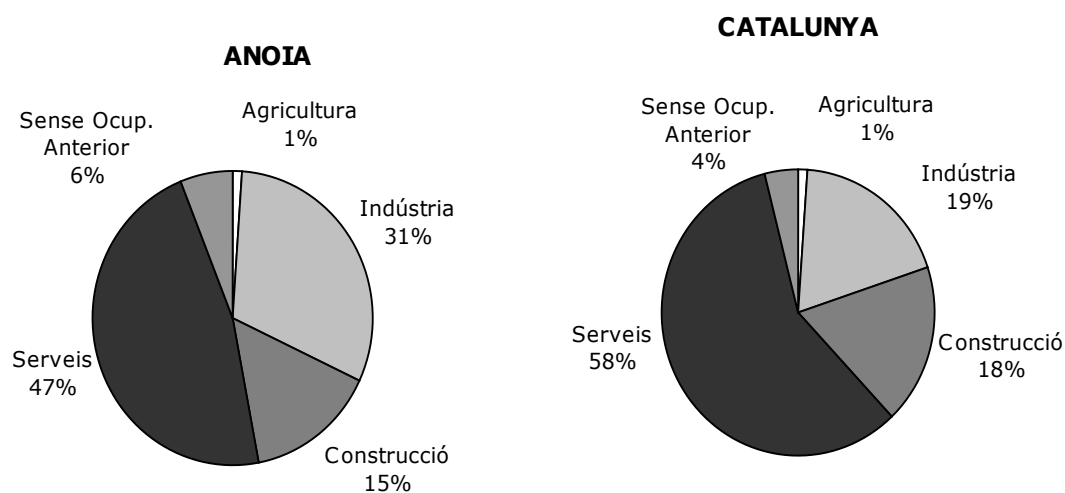
Anàlisi de l'ocupació a l'Anoia

Taula 2.8.3.1. Evolució de l'atur per ocupació anterior. Anoia i Catalunya (2004 – Setembre 2010)

	ANOIA					CATALUNYA				
	Agricultura	Indústria	Construcció	Serveis	Sense Ocup. Anterior	Agricultura	Indústria	Construcció	Serveis	Sense Ocup. Anterior
1997	1	50	7	33	10	1	30	9	50	10
1998	1	56	6	31	6	1	30	8	52	9
1999	1	55	6	34	5	1	29	8	54	8
2000	0	55	5	36	4	0	30	7	54	8
2001	1	50	6	37	6	0	29	8	55	8
2002	1	44	6	38	11	1	26	9	57	7
2003	1	41	7	40	11	1	25	9	58	8
2004	1	42	7	42	8	1	24	9	59	7
2005	1	42	7	44	6	1	23	9	61	5
2006	1	42	8	44	5	1	23	9	61	5
2007	1	40	9	45	5	1	22	11	62	4
2008	1	36	14	44	5	2	20	15	58	4
2009	1	31	15	47	6	1	19	18	58	4
Setembre 2010	1	28	14	48	9	2	17	17	58	6

Font: Observatori del Treball. Departament de Treball de la Generalitat de Catalunya
Elaboració: Pròpia

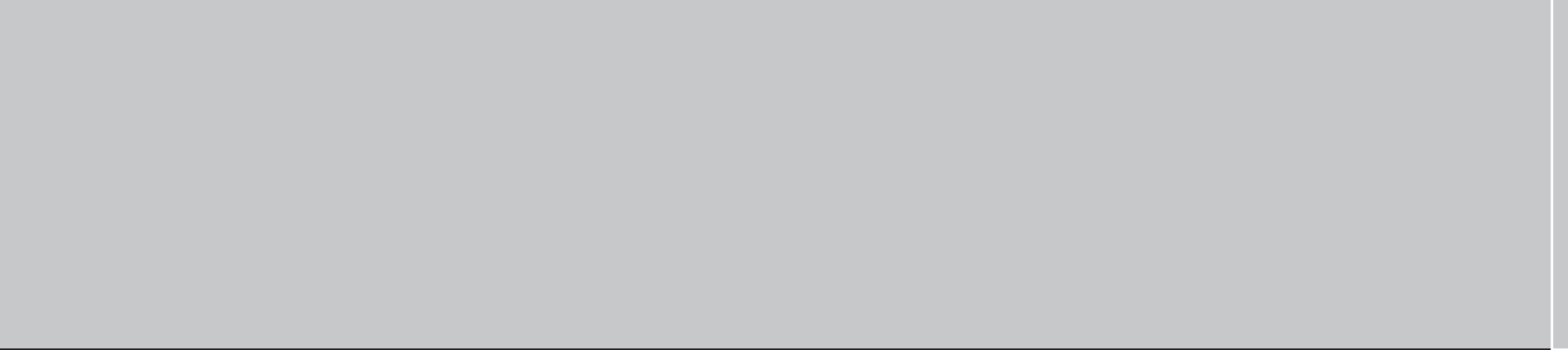
Gràfic 2.8.3.1. Distribució de l'atur per ocupació anterior. Anoia i Catalunya (2009)



Font: Observatori del Treball. Departament de treball de la Generalitat de Catalunya
Elaboració: Pròpia

Capítol 3

Anàlisi de la creació d'empreses a l'Anoia



Capítol 3

Anàlisi de la creació d'empreses a l'Anoia

3.1. Evolució de la creació d'empreses a la comarca

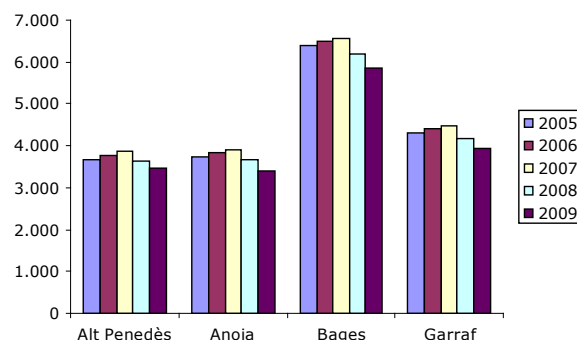
Tal com indica l'informe de la Cambra de Comerç de Barcelona¹⁰, a l'Anoia l'any 2009 hi va haver un fort descens del nombre d'empreses. L'Anoia i el Maresme són les comarques que pateixen un major descens relatiu del nombre d'empreses a la província de Barcelona durant el darrer any 2009. En concret, la comarca va passar de 3.683 empreses en el 2008 a 3.402 en el 2009, una caiguda del 7.6% per sobre de les mitjanes de la Província (-5.5%) i del conjunt del territori català (-5.3%).

Taula 3.1.1. Evolució del nombre d'empreses de les comarques de la Província de Barcelona (2005-2009)

	2005	2006	2007	2008	2009	%08 vs 07	% 09 vs 08
Alt Penedès	3.676	3.766	3.880	3.647	3.463	-6,0%	-5,0%
Anoia	3.720	3.826	3.907	3.683	3.402	-5,7%	-7,6%
Bages	6.405	6.504	6.551	6.192	5.844	-5,5%	-5,6%
Baix Llobregat	23.744	24.102	24.174	22.994	21.533	-4,9%	-6,4%
Barcelonès	94.034	94.228	94.146	91.176	87.165	-3,2%	-4,4%
Berguedà	1.526	1.547	1.593	1.521	1.453	-4,5%	-4,5%
Garraf	4.301	4.406	4.461	4.170	3.938	-6,5%	-5,6%
Maresme	13.525	13.631	13.718	12.808	11.811	-6,6%	-7,8%
Osona	6.431	6.536	6.564	6.291	5.933	-4,2%	-5,7%
Vallès Occidental	30.353	30.748	30.886	28.709	26.779	-7,0%	-6,7%
Vallès Oriental	13.702	13.929	14.164	13.365	12.466	-5,6%	-6,7%
Total Província Barcelona	201.417	203.223	204.044	194.556	183.787	-4,6%	-5,5%
Total Catalunya	278.538	282.493	285.018	270.534	256.248	-5,1%	-5,3%

Font: Observatori del treball. Departament de Treball de la Generalitat de Catalunya
Elaboració: Pròpia

Gràfic 3.1.1. Evolució del nombre d'empreses a Alt Penedès, Anoia, Bages i Garraf (2005-2009)



Font: Observatori del treball. Departament de Treball de la Generalitat de Catalunya

Elaboració: Pròpia

¹⁰ Informe territorial de la Província de Barcelona. Diputació de Barcelona

Capítol 3

Anàlisi de la creació d'empreses a l'Anoia

L'any 2009 ha suposat la confirmació i intensificació de la crisi iniciada a finals del 2007 i que té com a clar reflex el continu descens del nombre d'empreses fins a data d'avui. En concret, en els darrers dos anys s'han perdut 505 empreses a la comarca arribant als nivells del 2002.

Si analitzem les dades segons les diferents branques d'activitat, es pot observar que en el darrer any la caiguda més forta s'ha produït en el sector agrícola (-40.8%), tot i que si es té en compte en termes absoluts és el sector serveis el que ha vist una major reducció del nombre d'empreses que en formen part, passant de 556 en el 2008 a 486 a finals del 2009.

Taula 3.1.2. Evolució del nombre d'empreses a l'Anoia segons el sector (2000-2009)

	2000	2001	2002	2003	2004	2005	2006	2007	2008	2009	%08 vs. 07	%09 vs. 08
Sector primari	34	38	41	41	38	47	47	47	49	29	4,3%	-40,8%
Sector indústria	943	921	884	850	814	791	768	754	711	645	-5,7%	-9,3%
Construcció	435	461	475	520	555	621	674	705	556	486	-21,1%	-12,6%
Sector serveis	1.887	1.927	2.019	2.108	2.130	2.261	2.337	2.401	2.367	2.242	-1,4%	-5,3%
Total	3.300	3.347	3.420	3.521	3.540	3.720	3.826	3.907	3.683	3.402	-5,7%	-7,6%

Font: Observatori del treball. Departament de Treball de la Generalitat de Catalunya
Elaboració: Pròpia

Per altra banda, l'any 2009 es va accentuar la tendència a la baixa de les empreses amb major nombre de treballadors. Tal com indica la Cambra de Comerç, la comarca passa de 7.4 treballadors per empresa a 7.3, per sota dels valors que es registren a la província de Barcelona (10.3) i al conjunt de Catalunya (9.6).

Taula 3.1.3. Evolució del nombre d'empreses a l'Anoia segons la seva dimensió (2000-2009)

	2000	2001	2002	2003	2004	2005	2006	2007	2008	2009	%08 vs 07	%09 vs 08
Fins a 5 treballadors								2.904	2.787	2.592	-4,0%	-7,0%
De 6 a 50 treballadors	3.231	3.281	3.348	3.446	3.465	3.642	3.747	916	815	737	-11,0%	-9,6%
De 51 a 250 treballadors	60	57	63	65	67	69	70	78	74	67	-5,1%	-9,5%
De 251 i més treballadors	9	9	9	10	8	9	9	9	7	6	-22,2%	-14,3%
Total	3.300	3.347	3.420	3.521	3.540	3.720	3.826	3.907	3.683	3.402	-5,7%	-7,6%

Font: Observatori del treball. Departament de Treball de la Generalitat de Catalunya
Elaboració: Pròpia

Capítol 3

Anàlisi de la creació d'empreses a l'Anoia

El 2009 la comarca de l'Anoia només comptava amb 3 poblacions amb alguna empresa de grans dimensions (més de 251 treballadors): Igualada, Òdena i La Pobla de Claramunt. En concret es tracta de les següents empreses:

Taula 3.1.4. Empreses amb major nombre de treballadors a l'Anoia

Empresa	Localitat	Activitat	Facturació	Nre. Empleats
Fisin SL (Grup Valls)	Igualada	Tèxtil/Altres	133.015.026,00 €	1.260
VFB Lingeries Europe	Igualada	Tèxtil	98.269.000,00 €	882
Industrias Valls 1 SA	Igualada	Tèxtil	25.249.476,00 €	352
Fundiciones Òdena	Òdena	Fundició fèrrica	31.036.002,00 €	316
Mecaplast Iberica SA	La Pobla de Claramunt	Components plàstic per l'automoció	46.895.000,00 €	291
Hispano Mecano Electrica SA ¹¹	Capellades	Gestió energètica	137.653.000,00 €	637

Font: SABI
Elaboració: Pròpia

Taula 3.1.5. Evolució del nombre de treballadors a les poblacions de l'Anoia segons la dimensió de l'empresa (2005-2009)

	Fins a 50 treballadors					De 51 a 250 treballadors					251 i més treballadors				
	2005	2006	2007	2008	2009	2005	2006	2007	2008	2009	2005	2006	2007	2008	2009
Argençola	10	10	7	9	9	-	-	-	-	-	-	-	-	-	-
Bellprat	-	1	-	3	2	-	-	-	-	-	-	-	-	-	-
Bruc, el	318	317	415	371	334	62	78	-	-	-	-	-	-	-	-
Cabrera d'Anoia	21	30	23	26	23	-	-	-	-	-	-	-	-	-	-
Calaf	692	748	695	623	636	176	189	341	304	318	-	-	-	-	-
Calonge de Segarra	17	17	18	18	15	212	217	208	172	130	-	-	-	-	-
Capellades	762	808	763	724	661	484	490	746	768	897	309	300	293	297	-
Carme	132	126	139	133	121	-	-	-	-	-	-	-	-	-	-
Castellfollit de Riubregós	62	64	63	49	48	-	-	-	-	-	-	-	-	-	-
Castellolí	102	107	118	107	94	-	-	-	-	-	-	-	-	-	-
Copons	60	56	52	42	38	-	-	-	-	-	-	-	-	-	-
Igualada	8.522	8.566	8.325	7.740	7.102	2.775	2.976	3.243	3.248	3.045	2.457	2.534	2.587	1.926	1.816
Jorba	161	169	204	187	164	-	-	-	-	-	-	-	-	-	-
Llacuna, la	136	131	157	161	163	-	-	-	-	-	-	-	-	-	-
Masquefa	972	1.069	1.096	967	877	214	167	181	214	144	-	-	-	-	-
Montmaneu	107	105	106	64	105	52	54	55	56	-	-	-	-	-	-
Òdena	756	820	903	775	736	609	608	610	497	456	336	353	363	347	321
Orpi	124	112	86	72	74	58	59	55	52	-	-	-	-	-	-
Piera	1.461	1.525	1.447	1.364	1.189	443	461	392	280	267	-	-	-	-	-
Hostalets de Pierola, els	330	396	417	429	371	-	-	-	-	-	-	-	-	-	-
Pobla de Claramunt, la	773	713	888	768	682	678	648	610	553	550	433	488	526	469	420
Prats de Rei, els	104	56	54	50	55	83	131	130	129	127	-	-	-	-	-
Pujalt	8	12	14	22	25	-	-	-	-	-	-	-	-	-	-
Rubió	9	10	18	15	23	-	-	-	-	-	-	-	-	-	-
Sant Pere Sallavinera	53	51	53	65	70	-	-	-	-	-	-	-	-	-	-
Sant Martí de Tous	84	77	93	88	98	-	-	-	-	-	-	-	-	-	-
Sant Martí Sesgueioles	88	97	108	112	126	-	-	-	-	-	-	-	-	-	-
Santa Margarida de Montbui	712	746	770	552	527	78	91	101	169	133	-	-	-	-	-
Santa Maria de Miralles	26	33	36	40	37	90	98	127	148	161	-	-	-	-	-
Torre de Claramunt, la	390	398	342	342	274	192	193	250	207	202	-	-	-	-	-
Vallbona d'Anoia	284	296	301	225	211	-	-	-	53	55	-	-	-	-	-
Veciana	4	5	3	5	4	-	-	-	-	-	-	-	-	-	-
Vilanova del Camí	1.179	1.258	1.121	891	703	570	382	378	315	266	-	-	-	-	-

Font: Observatori del treball. Departament de Treball de la Generalitat de Catalunya

Elaboració: Pròpia

¹¹ Actualment pertany al Grup Schneider Electric

Capítol 3

Anàlisi de la creació d'empreses a l'Anoia

Si s'observa l'evolució en el darrer any del nombre d'empreses ubicades en les localitats amb major volum de població, es pot veure com Vilanova del Camí i Santa Margarida de Montbui són les que han patit un major descens del seu volum empresarial, en concret un 16.5% i un 15.4% respectivament.

Pel cas contrari, l'única població que ha vist incrementar el seu volum d'empreses ha estat Calaf amb una moderada pujada del 1.4%, representant 2 noves empreses.

Si es té en compte l'evolució amb una perspectiva de 5 anys s'observa que les localitats de Vilanova del Camí i Santa Margarida, en termes percentuals, han estat les de major caiguda, acumulant una pèrdua de 87 i 36 empreses respectivament. Igualada per ser la localitat amb major volum empresarial és la ciutat que ha sofert en termes absoluts la reducció més elevada d'empreses, tot i que percentualment la caiguda ha estat del 8%, per sota de poblacions com Piera o Vilanova.

Cal mencionar que les poblacions que han aconseguit una creixuda més elevada en els darrers 5 anys han estat Òdena i Calaf amb una increment de 14 i 11 empreses respectivament.

Taula 3.1.6. Evolució del nombre d'empreses en les 10 poblacions de la comarca amb major població (2005 – 2009)

	2005	2006	2007	2008	2009	%09 vs 08	%09 vs 05
Calaf (8)	134	144	156	143	145	1,4%	8,2%
Capellades (6)	155	165	167	150	135	-10,0%	-12,9%
Igualada (1)	1675	1714	1730	1647	1541	-6,4%	-8,0%
Masquefa (5)	193	190	206	191	175	-8,4%	-9,3%
Òdena (9)	133	135	141	149	147	-1,3%	10,5%
Piera (2)	379	387	380	349	316	-9,5%	-16,6%
Pobla de Claramunt, la (10)	114	113	129	139	121	-12,9%	6,1%
Santa Margarida de Montbui (4)	168	171	185	156	132	-15,4%	-21,4%
Torre de Claramunt, la (7)	61	69	79	74	64	-13,5%	4,9%
Vilanova del Camí (3)	290	295	291	243	203	-16,5%	-30,0%

Nota: entre parèntesi número del rànquing en quant a major població

Font: Observatori del treball. Departament de Treball de la Generalitat de Catalunya
Elaboració: Pròpia

Capítol 3

Anàlisi de la creació d'empreses a l'Anoia

A l'hora d'analitzar l'evolució d'altres i baixes de les llicències d'activitat atorgades en les poblacions que han aportat dades a l'informe, es pot veure que l'any 2008 va ser, en la majoria dels casos, l'any d'inflexió on van començar a caure el nombre d'altres amb reduccions del 36.6% (Vilanova del Camí) fins el 75% (Òdena).

Pel que fa al nombre de baixes, cal esmentar que les dades facilitades són orientatives però no exactes, degut a que en alguns casos no es notifica el tancament del negoci en el moment en què es produeix i pot ser que les dades facilitades no corresponguin amb les baixes reals.

Taula 3.1.7. Evolució de les altres i baixes de llicències d'activitats a les poblacions de l'Anoia (2005-2009)

	Altes					Baixes				
	2005	2006	2007	2008	2009	2005	2006	2007	2008	2009
Igualada	202	189	207	137	119	74	211	122	92	95
Òdena	13	26	24	19	6	n.d.	n.d.	n.d.	n.d.	n.d.
Piera	39	52	48	38	30	2	3	4	4	7
Santa Margarida de Montbui	21	13	26	17	13	2	3	11	19	11
Vilanova del Camí	n.d.	84	93	86	59	n.d.	n.d.	n.d.	16	21

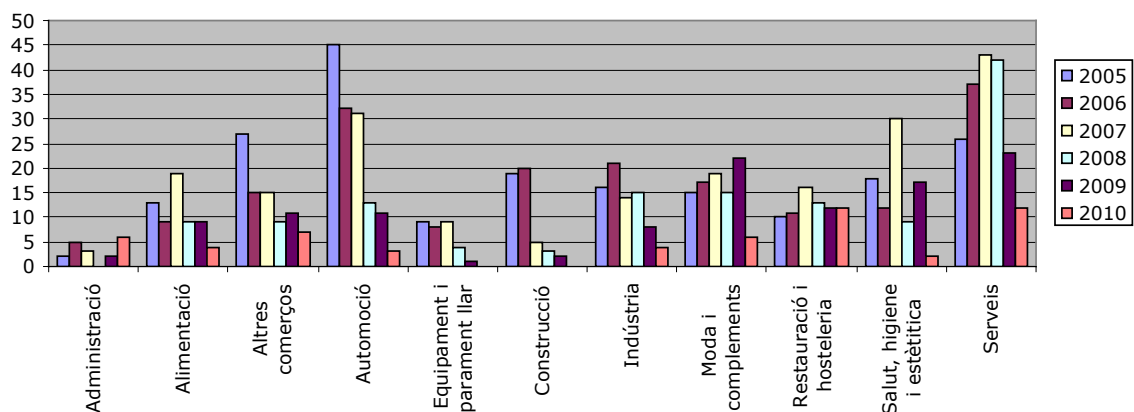
Font: Ajuntament d'Igualada, Òdena, Piera, Santa Margarida de Montbui i Vilanova del Camí
Elaboració: Pròpia

Si ens centrem en la població d'Igualada, la qual aglutina el major nombre d'empreses així com el major volum d'altres i baixes de llicències d'activitat de la comarca, en primer lloc podem observar una forta caiguda del nombre de noves creacions a partir de l'any 2008 degut al context econòmic. La tipologia de les noves empreses ha evolucionat en els darrers anys. Abans del 2007 abundaven noves empreses relacionades amb el món de la construcció i l'automoció mentre que en els darrers dos anys són els establiments de restauració (bars i restaurants), conjuntament amb altres empreses de serveis, les que predominen.

Capítol 3

Anàlisi de la creació d'empreses a l'Anoia

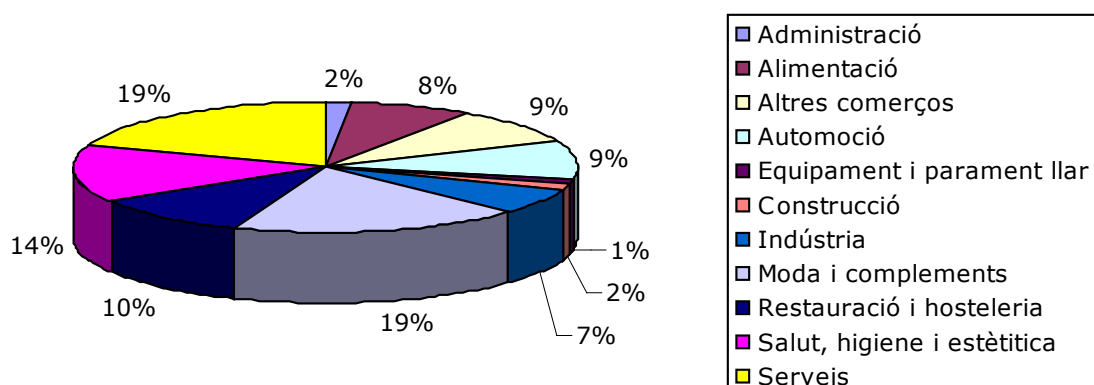
Gràfic 3.1.2. Tipologia de les noves empreses que s'han establert a Igualada (2005- Maig 2010)



Font: Ajuntament d'Igualada

Elaboració: Pròpia

Gràfic 3.1.3. Pes de les diferents branques d'activitat en les noves empreses creades a Igualada durant el 2009



Font: Ajuntament d'Igualada

Elaboració: Pròpia

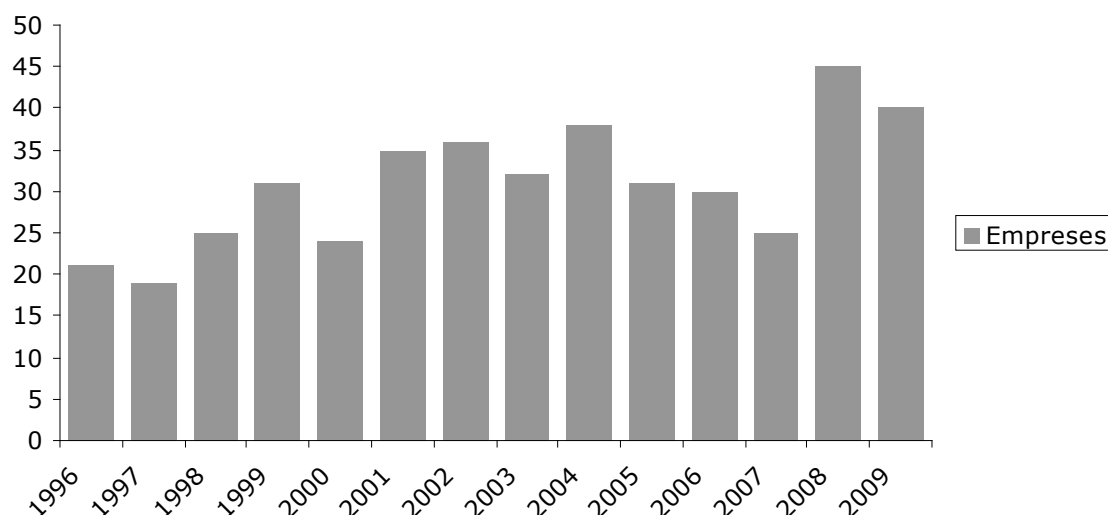
Capítol 3

Anàlisi de la creació d'empreses a l'Anoia

D'altra banda a la comarca s'estan duent a terme accions adreçades a fomentar i ajudar la tasca dels emprenedors. La creació d'una empresa pròpia és una opció que cada vegada més persones tenen en compte per treballar en un mercat que es caracteritza per la davallada continuada de la indústria i un creixement notable dels serveis.

Un dels equipaments que més esforç dedica a aquest col·lectiu és IG-NOVA Empresa, creat per l'Ajuntament d'Igualada, que des de la dècada dels noranta té com a objectiu impulsar la creació d'empreses i el desenvolupament local mitjançant la prestació de serveis a emprenedors i empresaris. Des de l'any 1996 fins el 2007, aquest departament ha donat assessorament a 2.422¹² emprenedors tenint com a resultat la creació de 348¹³ empreses, de les quals 214 continuaven actives el 2007.

Gràfic 3.1.4. Evolució de la creació d'empreses (1996-2009)



Font: Catàleg de les empreses creades amb el suport d'IG-Nova empresa de l'Ajuntament d'Igualada 1996-2007
Elaboració: Pròpia

¹² Dades del 2008

¹³ El 2009 la xifra d'empreses creades havia ascendit a 433

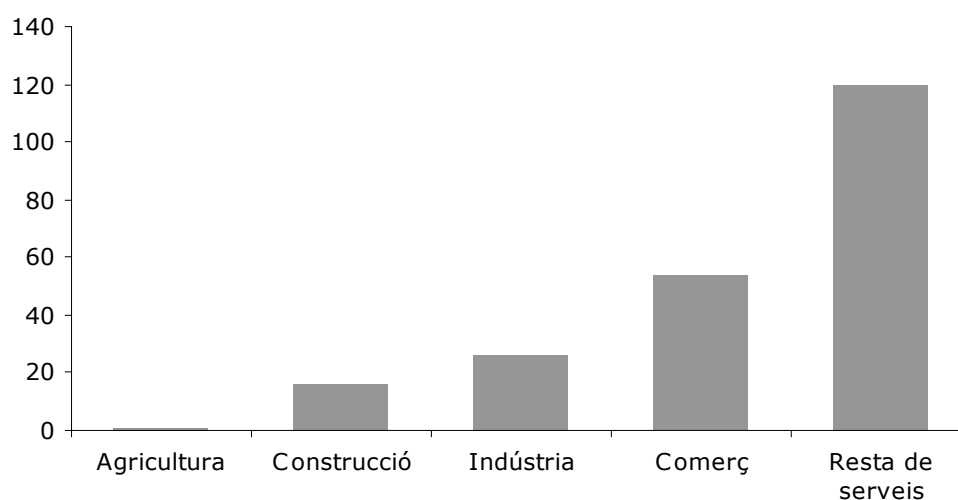
Capítol 3

Anàlisi de la creació d'empreses a l'Anoia

Una de les conseqüències més rellevants a mencionar del treball realitzat per IG-NOVA és l'ocupació generada per aquestes noves empreses creades. Durant el període 1996-2007 s'havien creat 984 llocs de treball, dels quals 772 persones continuaven actives a finals del 2008. Si es té en compte la tipologia d'ocupació veiem que d'aquestes 772 persones 297 eren les promotores del projecte d'empresa (dels quals un 58% eren homes i la resta dones) i la resta, 475 són treballadors contractats, o sigui una mitjana de 47 treballadors per any. S'observa que hi hagut un progressiu creixement de la seva ocupació passant de 0.65 persones per empresa en els seus inicis a 2.22 en el 2007.

Si s'analitza la tipologia d'empreses encara actives segons el sector d'activitat econòmica, observem que la majoria d'elles es troben emmarcades en la branca de serveis, sent els serveis empresarials i personals els predominants.

Gràfic 3.1.5. Distribució de les empreses actives per sectors



Font: Catàleg de les empreses creades amb el suport d'IG-Nova empresa de l'Ajuntament d'Igualada 1996-2007

Elaboració: Pròpia

Capítol 3

Anàlisi de la creació d'empreses a l'Anoia

Una altra de les entitats que també treballa en aquest àmbit és el Consell Comarcal el qual en els darrers anys ha augmentat els esforços per ajudar als emprenedors a crear el seu negoci. Per tal de fer-ho el Consell forma part de la xarxa del Pla Inicia de la Generalitat de Catalunya. El servei d'assessorament del Consell Comarcal va atendre durant el 2008 a 95 emprenedors dels quals 16 van posar en marxa el seu propi negoci i 7 estan en fase de creació. També el Consell Comarcal, conjuntament amb l'Ajuntament d'Igualada, han impulsat el projecte d'Anoia Activa, iniciativa que té per objectiu millorar la competitivitat del mercat de treball de l'Anoia i fomentar unes bases sòlides per teixir un model de desenvolupament econòmic eficient, equilibrat i equitatiu.

També es pot mencionar l'activitat de promoció de la Jove Cambra d'Igualada la qual ofereix als emprenedors eines per créixer i millorar. Una d'aquestes eines és Empren-t@, un entorn adreçat als emprenedors i interemprenedors¹⁴ de la comarca amb l'objectiu d'aglutinar-los per tal d'establir xarxes de treball, generar iniciatives i projectes per l'Anoia i crear un networking pels treballadors. Dins aquest entorn va néixer durant el 2009 el projecte Mentoring, una iniciativa innovadora per posar a l'abast dels emprenedors una xarxa de mentors formada per directius i empresaris de diferents perfils amb experiència en la creació i el lideratge de projectes empresarials per tal que els puguin assessorar en els seus projectes empresarials.

En una línia similar, l'Ajuntament d'Igualada ha impulsat el projecte LINK Empreses, un projecte innovador per fomentar la competitivitat i la cooperació de les empreses del territori amb l'objectiu d'impulsar el seu creixement empresarial.

Les empreses participants del programa han desenvolupat un anàlisi coaching on es realitzà un escàner inicial de les oportunitats de millora de cadascuna de les empreses. En una segona fase d'assessoria i optimització, a través de la creació de grups de treball reduïts, les empreses han rebut un procés d'acompanyament i consultoria tècnica específica per millorar les àrees en les que presentaven carències.

¹⁴ Persona que, sense liderar un projecte, empresa, institució, etc. aporta un valor afegit destacable dins el seu àmbit d'actuació

Capítol 3

Anàlisi de la creació d'empreses a l'Anoia

L'Ajuntament d'Igualada té previst donar continuïtat a aquest programa i impulsar alhora el creixement empresarial, amb un programa basat en el seu viver d'empreses tecnològiques IG-Nova Tecnoespai.

Finalment cal esmentar la posada en del projecte Switch promogut per set comarques catalanes: La Segarra, el Bages, l'Anoia, l'Alt Penedès, el Garraf i el Consorci del Lluçanès. L'objectiu és consolidar un mercat laboral comú entre aquests set territoris marcats per la crisi industrial, apostant per la formació, la projecció de polígons industrials i per la transnacionalitat a través d'un soci convidat estranger. La col·laboració es va iniciar cinc anys enrere, a través del projecte Hinterland, i arrel dels bons resultats obtinguts es va decidir arrencar el projecte actual. En aquest projecte hi participarà la Generalitat aportant 718 mil euros de finançament.

L'impacte de les noves empreses creades al mercat de treball es calcula en base a uns índexs d'ocupació de treball directe (2,5 persones/empresa) i indirecte (1 persona/empresa). En el cas de l'Anoia, la creació de noves empreses ocupa a uns 900 treballadors anualment.

Aquesta creació modesta i constant de les empreses de nova creació, juntament amb la inversió pública i la vinguda d'empreses que han decidit instal·lar-se a l'Anoia (com el cas d'Aldi i Abacus que veurem tot seguit), són els valors que s'han de sospesar a l'hora d'analitzar la creació de llocs de treball per part de les empreses de la comarca.

3.2. Casos Aldi i Abacus

Una de les arribades empresarials més rellevants a la comarca és la construcció de la nova planta de distribució de l'empresa Aldi Supermercados, filial de la companyia alemanya de distribució ALDI (onzena empresa en el rànquing mundial de cadenes de supermercats). Aldi té previst que, a finals de l'any 2010, s'inauguri el centre logístic de la companyia on s'ubicarà alhora la seu social i la central de compres per tot l'Estat espanyol i Portugal.

Capítol 3

Anàlisi de la creació d'empreses a l'Anoia

L'arribada d'Aldi a la comarca, en concret al polígon del Clot de Xarel·lo a la localitat de Masquefa, suposa un gran impuls pel territori, ja que es preveu que la companyia faci una inversió de 58 milions d'euros en la construcció del centre, conjuntament amb la creació de 200 llocs de treball, dels quals els veïns de Masquefa tindran prioritat d'accés.

Una de les motivacions per tal que la filial espanyola d'Aldi decidís establir-se a l'Anoia ha estat el treball realitzat en els darrers quatre anys per ACCIÓ, a través de la seva àrea Invest in Catalonia, facilitant en tot moment la inversió de la companyia a la comarca, dins del marc d'accions per potenciar la captació d'inversions en les comarques més castigades per la crisi en el territori català. Paral·lelament, la celeritat en tots els tràmits ha estat clau per fer realitat el nou centre logístic que ha de servir de revulsiu per les poblacions veïnes. Un altre aspecte determinant ha estat la ubicació privilegiada del centre, el qual es troba a peu de futures infraestructures viàries com el Quart cinturó i el desdoblament de la B-224. Aquest fet, juntament amb la proximitat de Barcelona i les seves extraordinàries dimensions (més de 10 ha), el fa atractiu per a la instal·lació d'empreses que necessiten molts metres quadrats.

El novembre del 2009 es va inaugurar al municipi de Vilanova del Camí la nova central logística d'Abacus, esdevenint el nucli logístic de la companyia per tot l'estat.

Es tracta d'un procés iniciat a finals del 2007 quan la cooperativa Abacus va arribar a un acord amb l'Incasòl per la compra d'un terrenys de 23.500 m² pertanyents al sector de Riera de Castellolí. La Generalitat de Catalunya, a través d'Incasòl, està contribuint a la revitalització de la comarca a través de diverses accions entre les quals hi ha la urbanització d'aquest nou sector destinat al 50% a l'empresa privada i la resta a espais públics d'equipaments. Aquesta actuació ha aportat al municipi sòl industrial a preu de cost amb els serveis necessaris per a la implantació de noves empreses, com el cas d'Abacus, i la renovació d'altres ja existents.

L'empresa, Abacus Cooperativa, ha dut a terme una inversió de 20 milions d'Euros per tal d'engegar el nou centre logístic el qual donarà feina a 120 persones.

Capítol 3

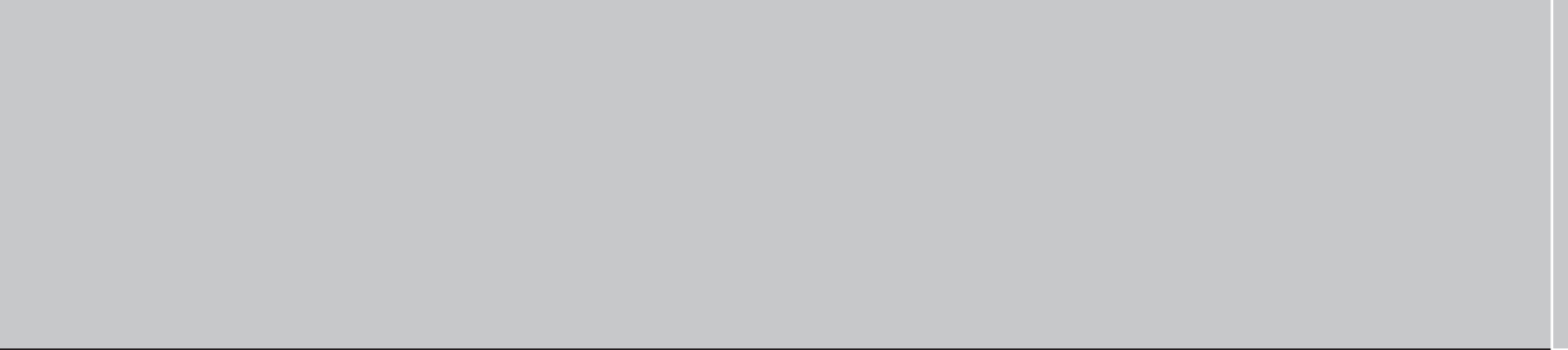
Anàlisi de la creació d'empreses a l'Anoia

En ambdós casos, Aldi i Abacus, es tracta de centres logístics que s'han instal·lat aprofitant sòl industrial a preu raonable, en grans extensions, i gràcies a l'acció conjunta de les diferents administracions per facilitar-ne la implantació.



Capítol 4

Sectors clau de l'activitat econòmica



Sectors clau de l'activitat econòmica

En l'informe del 2009 analitzàvem els sectors clàssics de l'Anoia, com la indústria tèxtil i de confecció, la indústria metal·lúrgica i els serveis professionals. Enguany s'analitzen els sectors de l'agricultura i ramaderia, el sector paperer i les activitats industrials i de serveis d'alt valor afegit.

4.1. Sector primari

Tot i la importància relativa de l'agricultura i ramaderia en l'economia de l'Anoia (1.86% del PIB) cal analitzar la seva evolució per tenir una visió completa de la comarca.

4.1.1. Agricultura

El sector agrari de l'Anoia ha anat evolucionat els darrers anys, perdent pes progressivament el conreu de l'olivera, de la vinya i de l'ametller en benefici dels cereals. Segons les dades de Caixa Catalunya, l'aportació dels cultius de cereals al PIB del sector primari va augmentar el 15.7%. Aquest fet ve causat principalment per tres factors: l'aptitud climàtica i del terreny, la fàcil mecanització d'aquest conreu i la dedicació a temps parcial dels agricultors que s'inclinen per conreus que no suposen una gran inversió de mà d'obra. És rellevant recalcar que l'Anoia, juntament amb el Baix Ebre, són les comarques catalanes on l'agricultura a temps parcial té més pes.

La vinya, però, continua sent la branca agrícola que major pes aporta al PIB del sector primari, un 33.7%. La tradició vinícola de la comarca arrenca de segles enrere però no és fins a finals del segle XIX quan aconseguix la màxima expansió arrel de la fil·loxera patida a França. La major part del raïm produït a l'Anoia va destinat a la producció de vi, el qual ostenta la denominació d'origen "Penedès".

Els conreus que veuen una major reducció del seu pes són l'ametller i l'oliver amb una caiguda el darrer any del 33% i 19% en el PIB agrícola. Ambdues tipologies de conreus han estat arrencades, en molts casos, degut a què ocupen terres poc fèrtils i que, generalment, van associades a altres conreus. Paral·lelament a aquest fet, l'ametller es veu afectat per les gelades tardanes, esdeveniment meteorològic freqüent a la comarca.

Capítol 4

Sectors clau de l'activitat econòmica

Taula 4.1.1. Estructura del PIB del sector primari a l'Anoia (2007-2008)

	2007	Var 07vs.06	2008	Var 08vs.07
Cereals	20,3	17,9	23,0	15,7
Lleguminoses	0,3	8,6	0,3	13,9
Tubercles per consum humà	0,9	-10,0	0,8	-12,6
Cultius industrials herbacis	0,2	6,7	0,2	-2,6
Farratges	0,1	-1,6	0,1	-8,4
Hortalisses	5,0	-5,8	4,7	-4,8
Fruita fresca (no cítrics)	2,9	-10,8	2,5	-12,1
Fruita seca	1,8	-30,3	1,2	-33
Cítrics	0,0	0,0	0,0	0
Vi i subproductes	33,5	-1,0	33,7	2,6
Oli d'oliva i subproductes	0,8	-16,5	0,7	-19
Flors i plantes ornamentals	3,1	-5,0	2,9	-4
Llavors i altres productes agrícoles	0,0	-6,3	0,0	-6
Vaquí	3,9	9,4	3,8	0,5
Oví i cabrum	0,5	-22,3	0,4	-20,1
Porcí	16,6	-0,8	15,8	-2,9
Aviram	2,5	0,2	2,5	1,5
Altres animals	1,2	3,0	1,2	4,5
Llet	0,8	-15,7	0,7	-14,3
Ous	0,7	-1,0	0,7	0,2
Altres productes ramaders	0,4	0,6	0,3	-3,1
Fusta	4,7	-3,8	4,5	-2,3
Pesca	0,0	0,0	0,0	0

Font: Caixa Catalunya
Elaboració: Pròpia

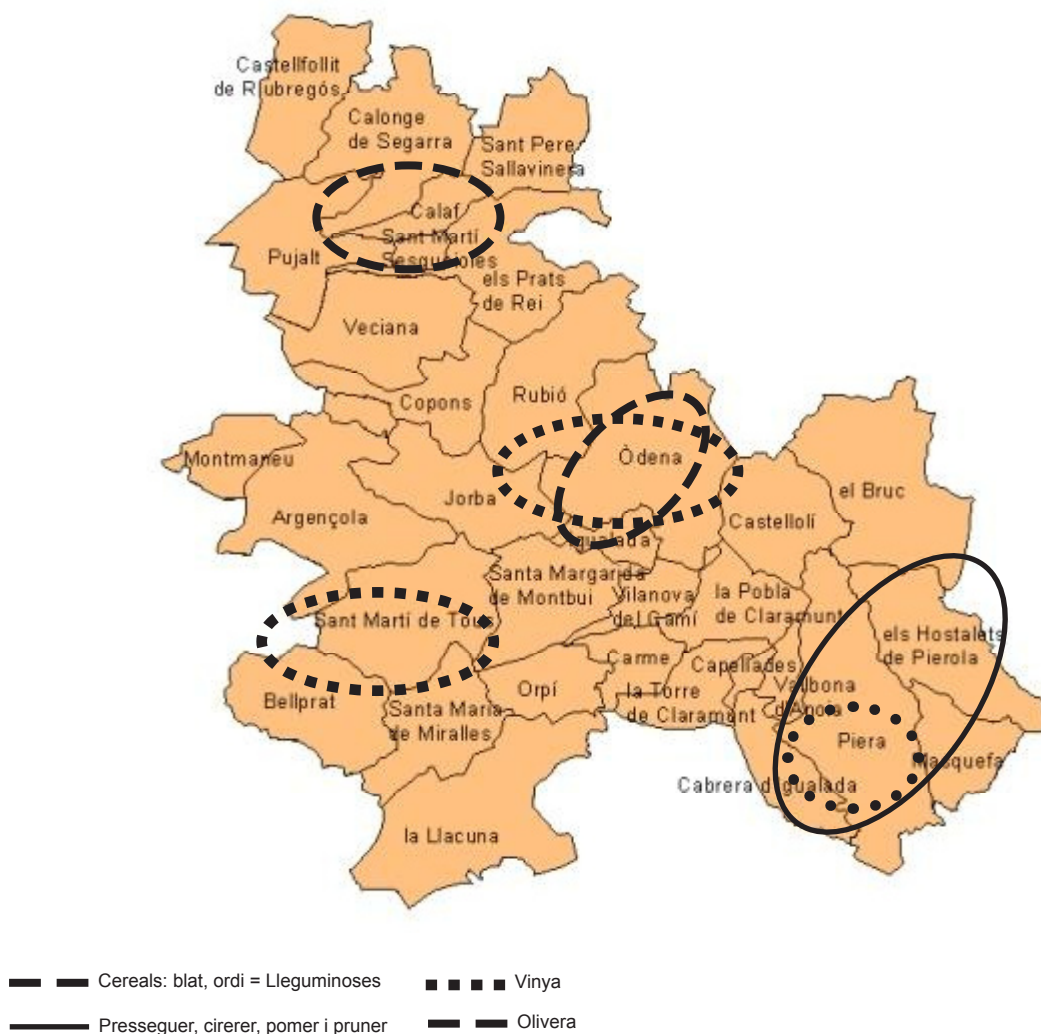
En relació a la localització de l'agricultura a la comarca, destaca el cultiu de cereals, com ara el blat i l'ordi, que predomina a la zona de la calma de Calaf. Aquests conreus es beneficien de la boira humida de l'hivern que fa augmentar els rendiments de la collita. Alhora, també és habitual trobar-hi el conreu de lleguminoses, ja que és convenient per alternar-lo amb els cereals i paral·lelament capten l'hidrogen de l'atmosfera, estalviant al pagès la compra d'adob nitrogenat.

D'altra banda els conreus de vinyes es poden trobar bàsicament a Sant Martí de Tous i Òdena, mentre que el presseguer i el cirerer en la zona sud-occidental de l'Anoia, com Piera o Hostalets de Pierola. Pel que fa a les oliveres, la majoria es troben en la zona de Piera.

Capítol 4

Sectors clau de l'activitat econòmica

Gràfic 4.1.1. Localització de l'agricultura a la comarca de l'Anoia



El règim de tinença predominant és el de propietat, igual que a tot Catalunya. El sistema de parceria té un pes molt més petit que a la resta de territori català, mentre que el règim d'arrendament ha tingut tendència a augmentar.

A la comarca de l'Anoia hi ha un predomini de l'explotació petita, i això ha provocat que en els darrers anys hi hagués una constant desaparició de les explotacions per manca de rendibilitat, dificultant el procés de mecanització i transformació de l'agricultura.

Capítol 4

Sectors clau de l'activitat econòmica

Una de les accions que està duent a terme el Consell Comarcal és la promoció d'una ruta enològica amb bodegues de la comarca. En concret, una vintena de bodegues formen part d'una nova ruta amb la finalitat de donar a conèixer la qualitat dels vins de l'Anoia així com potenciar el turisme. Les bodegues de la comarca no tenen l'anomenada d'altres marques però si que disposen d'una qualitat reconeguda. Per aquest motiu han considerat necessari promocionar productes autòctons per tal de donar més oportunitats als vins del territori anoienç.

4.1.2. Ramaderia

Pel que fa a la ramaderia, cal mencionar que l'Anoia mai ha estat una comarca amb clara vocació cap a aquest sector, al no tenir un conreu farratger generalitzat degut a les condicions meteorològiques. Tot i aquest fet, cal destacar la branca ramadera porcina la qual aporta un 15.8% del PIB del sector primari.

Taula 4.1.2.1. Cens Ramader: nombre de caps porcins (1997-2007)

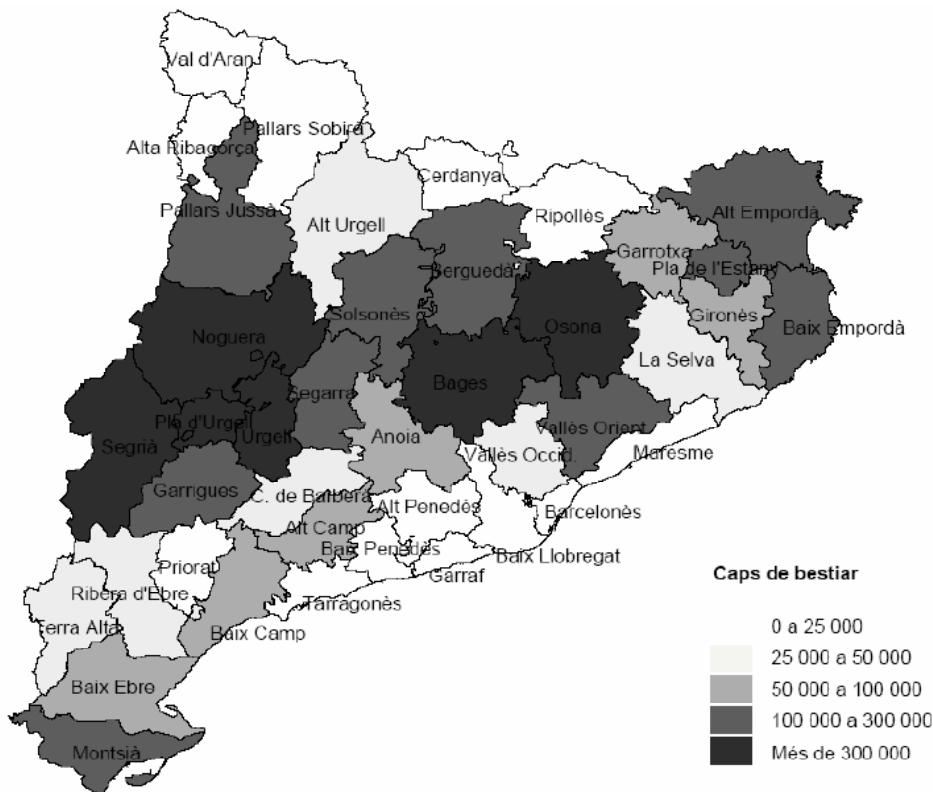
	1997	1998	1999	2000	2001	2002	2003	2004	2005	2006	2007
Anoia	90.457	98.147	106.465	106.166	104.045	88.878	98.117	96.666	86.550	88.654	99.485
Alt Penedès	24.389	22.332	29.707	22.595	23.167	17.717	17.989	14.293	12.963	10.955	12.637
Bages	323.685	325.783	356.078	315.344	339.280	300.528	323.845	320.682	307.764	312.009	361.228
Garraf	4.615	5.023	5.349	4.956	5.042	3.198	2.344	2.763	2.274	2.610	3.332
Catalunya	4.978.753	5.557.223	6.347.455	5.885.384	6.108.608	5.897.540	6.203.746	5.971.069	6.199.541	5.855.717	6.304.352

Font: Gabinet Tècnic DAR
Elaboració: pròpia

Capítol 4

Sectors clau de l'activitat econòmica

Gràfic 4.1.2. Distribució del cens porcí (Any 2007)



4.2. Sector industrial

4.2.1. Sector paperer

El sector paperer ha estat per la comarca de l'Anoia un sector capdavanter i amb llarga tradició en la seva història industrial. Tal com es descriu al llibre *Visió Econòmica de l'Anoia*¹⁵, les primeres notícies que es tenen relacionades amb el sector daten d'inicis del S.XII, en concret del molí de paper a Argençola. Durant les dècades posteriors Capellades, degut a la seva proximitat al riu Anoia i a la riera del Carme, es converteix en el centre on s'aglutinen la majoria d'empreses papereres de la comarca, esdevenint la capital paperera de Catalunya.

¹⁵ *Visió Econòmica de l'Anoia. Dinàmica industrial pròpia i estabilitat agrària.* Joaquim Solé i Vilanova. Caixa Catalunya

Capítol 4

Sectors clau de l'activitat econòmica

Tal com s'indica en l'*Assaig d'una localització de les indústries antigues a Catalunya*¹⁶, els trets característics causants de l'assentament d'aquesta indústria a l'Anoia i, en concret a Capellades, eren: en primer lloc, la possibilitat d'utilització de l'aigua per ser l'element més important de manipulació i pel fet d'aportar la força motriu, i en segon lloc, la proximitat d'un centre urbà important on proveir-se de draps vells com a matèria primera (Igalada).

Després d'uns segles, el XV i XVI, de greu crisi en la fabricació catalana del paper i substitució pel paper italià de major qualitat, s'aconsegueix una renovació de la indústria que va arribar al seu esplendor al S.XVIII. En concret, va ser Joan Romaní (Molí del Turo) qui va iniciar una nova etapa de producció vigilant en tot moment la qualitat del producte i aconseguint una reconeguda reputació en el sector.

Nous moments de dificultats van arribar al sector arrel de la guerra civil espanyola, degut a l'escassetat de draps, la dificultat d'importar pasta de paper i la lenta aparició de les fibres sintètiques. No va ser fins els anys 60 quan es va introduir la mecanització necessària per diversificar la producció i evolucionar favorablement.

Els processos de canvis i transformacions derivats de les renovacions de les tècniques de producció, les modificacions d'antics costums i les transformacions d'edificis permeten, en molts casos, continuar amb aquesta indústria fent-la més eficient, però alhora desdibuixen els trets artesanals d'aquesta activitat.

Segons les dades de Caixa Catalunya, l'any 2008 el sector paperer aportava el 20.7% del PIB industrial, és a dir, la segona branca del sector secundari amb major pes en l'economia industrial de l'Anoia darrera del tèxtil. En l'actualitat, el sector compta amb 33 empreses a tota la comarca i, a finals del 2009, ocupava a 1.282 persones.

¹⁶ *Assaig d'una localització de les indústries antigues a Catalunya*. Pau Vila

Capítol 4

Sectors clau de l'activitat econòmica

Taula 4.2.1.1. Principals empreses del sector del paper i les arts gràfiques de l'Anoia

Empresa	Localitat	Activitat	Facturació 2008	Treballadors
Jofel	La Torre de Claramunt*	Transformació paper per us industrial	106.496.650,00 €	100
Vilaseca SA	Capellades**	Fabricació de paper	46.285.967,00 €	188
MB papeles especiales SA	La Pobla de Claramunt	Fabricació de papers filtrants i absorbents	33.759.000,00 €	92
Graphic Packaging				
International Spain SA	Òdena/Igualada	Fabricació d'envasos	32.757.000,00 €	150
Grafopack SA	Òdena	Indústria gràfica de l'envàs	26.665.382,00 €	164
Juan Romani Esteve	La Pobla de Claramunt	Fabricació de cartró	***22.864.069,05 €	75
Iberica del Papel SA	La Pobla de Claramunt	Fabricació de productes sanitaris de paper	****14.652.908,00€	66
Gràfiques Argent S.A	La Pobla de Claramunt	Fabricació d'envasos i estoigs	11.446.438,00 €	115
Ondulados Carme SA	Carme	Fabricació de planxes de cartró ondulat	10.162.715,00 €	38
Abzac Iberica SL	Piera	Productora de tubs i altres materials de cartró	9.570.006,00 €	67
Industrias Ferrer Hermanos	La Pobla de Claramunt	Fabricació de paper i cartró	4.996.676,00 €	24
Papelera Munné SA	Capellades	Fabricació de papers i cartolines	4.162.536,00 €	25

* La fàbrica de La Torre de Claramunt és una de les 3 plantes productives que té a tota Espanya

** Tot i tenir la seu social a Barcelona l'única fabrica productiva es troba a Capellades

*** Facturació del 2004 (darrera dada del SABI)

**** Facturació del 2006 (darrera dada del SABI)

Un dels esdeveniments més importants que es porta a terme en aquest sector és la Fira Maqpaper d'Igualada. Es tracta d'una fira internacional, amb caràcter bianual, de maquinària, accessoris, productes químics i altres, relacionats amb el sector del paper. La darrera edició fou la de l'any 2009 i va agrupar a 43 expositors, els quals representaven 171 marques del sector, el 46% de les quals eren estrangeres.

4.3. Sector Serveis

En aquest apartat farem una revisió de les empreses de la comarca que tenen una activitat productiva en la que la tecnologia és fonamental.

4.3.1. Activitats industrials i de serveis d'alt valor afegit en tecnologia

La classificació que fa servir l'administració és la de "sectors manufacturadors de tecnologia alta, o mitja alta" per totes aquelles empreses que pertanyen als sectors industrial i que contenen en la seva activitat algun procés tecnològic i la d' "empreses de serveis d'alta tecnologia" per aquelles empreses del sector terciari que tenen activitats intensives en coneixement.

Paral·lelament es vol posar al dia "l'Informe econòmic anual de l'Anoia del 2008", que feia un anàlisi de "la innovació tecnològica a la comarca de l'Anoia" en el capítol 7.

Capítol 4

Sectors clau de l'activitat econòmica

Les dades a març del 2010 no són comparables pel canvi del sistema de classificació, però l'anàlisi dels comptes de cotització a la Seguretat Social en els sectors on és més necessària la tecnologia per competir ens donen les xifres següents, que comparem amb el Bages i l'Alt Penedès:

Taula 4.3.1.1. Empreses i personal assalariat de sector d'alt valor afegit en tecnologia a l'Anoia (Març 2010)

Sectors	Anoia		Alt Penedès		Bages		
	Treballadors	Empreses afiliats	Treballadors	Empreses afiliats	Treballadors	Empreses afiliats	
Mig - Alt contingut tecnològic (Indústria)	Indústries químiques	130	12	425	16	564	28
	Maquinària i equips ncaa	460	35	268	45	1.099	73
	Vehícles motors i remolcs	41	3	1.681	16	2.416	29
	Indústries manufactures diverses	2	2	10	3	313	15
TOTAL MIG-ALT CONTINGUT TECNOLÒGIC	633	52	2.384	80	4.392	145	
Alt contingut tecnològic (Indústria)	Productes farmacèutics	0	0	136	3	63	4
	Productes informàtics i electrònics	96	6	5	2	165	10
	Materials i equips elèctrics	242	2	0	0	189	9
	Altres materials de transport	21	1	2	1	70	3
TOTAL ALT CONTINGUT TECNOLÒGIC	359	9	143	6	487	26	
Alt valor afegit (Serveis)	Mediació financera	2	2	2.150	7	740	9
	Assegurances i fons pensions	23	6	27	4	49	7
	Activitats jurídiques i comptabilitat	327	80	339	84	731	158
	Seus centrals i consultoria empresarial	49	18	66	22	201	39
	Serveis tècnics arquitectura i enginyeria	192	49	92	38	379	87
	Recerca i desenvolupament	30	1	14	6	56	5
	Publicitat i estudis de mercat	43	15	49	14	94	25
	Activitats professionals i tècniques ncaa	29	13	19	9	107	28
	Activitats de seguretat i investigació	17	2	19	2	15	2
TOTAL ALT VALOR AFEGIT	712	186	2.775	186	2.372	360	

Font: Observatori del Treball. Departament de Treball de la Generalitat de Catalunya
Elaboració: Pròpia

Capítol 4

Sectors clau de l'activitat econòmica

Com es veu a la taula, l'Anoia no destaca especialment en cap sector intensiu en tecnologia. El Bages la supera àmpliament en tots els subsectors i l'Alt Penedès mostra una situació similar en la majoria de les indústries i supera l'Anoia en la indústria Farmacèutica i Química. Tot i així, l'Anoia destaca en l'apartat d'empreses d'alt contingut tecnològic, ja que aplega empreses i treballadors de materials i equips elèctrics i de productes informàtics i electrònics.

Una de les xifres que crida més l'atenció és l'elevat nombre de treballadors en el sector de mediació financera tant a l'Alt Penedès com al Bages, i més si es compara amb la xifra de l'Anoia. Aquest fet ve explicat, en el cas de l'Alt Penedès, per l'existència de Caixa Penedès la qual entre societats instrumentals i participades compta amb 3.280 treballadors, una part important dels quals estan ubicats a la central ubicada a Vilafranca del Penedès. Pel que fa al Bages, succeeix el mateix però amb Caixa Manresa la qual compta amb un total de 1.800 treballadors.

L'evolució de les empreses més importants ressenyades en l'informe del 2008 és la següent:

Taula 4.3.1.2. Principals empreses del sector de les noves tecnologies i el medi ambient de l'Anoia (2006 vs. 2008)

Empresa	Localitat	Activitat	Facturació		Nre. Empleats	
			2006	2008	2006	2008
Hispano Mecano Electrica SA ¹⁷	Capellades	Fabricació equipament elèctric	109.270.000,00 €	137.653.000,00 €	700	637
Furas S.A.	Piera	Material elèctric	33.770.000,00 €	(Extintida)	200	
Aixam Mega Iberica SL	Igualada	Vehicles	26.530.000,00 €	12.436.743,00 €	11	8
Findlay Industries España SL	Masquefa	Components d'automoció	15.930.000,00 €	(Liquidada)	100	
Talleres Felipe Verdés SA	Vilanova del Camí	Fabricació maquinària per a indústries extractives i construcció	15.550.000,00 €	22.339.903,00 €	139	92
Productos agrícolas Macasa SL	Igualada	Producció d'adobs i productes de jardineria	11.450.000,00 €	21.254.616,00 €	52	52
Discapa SL	Sant Pere Sallavinerà	Construccions mecàniques- maquinària	10.310.000,00 €	11.318.711,00 €	37	37
Innovaciones y aplicaciones de cable SL	Vallbona d'Anoia	Fabricació de fils i cables elèctrics aïllats	9.250.000,00 €	14.823.564,00 €	23	23
Maquinària Agrícola Solà SL	Calaf	Construccions mecàniques- maquinària	7.910.000,00 €	15.287.339,00 €	90	81
Quimser SA	Òdena	Especialitats químiques per la indústria del cuir	3.320.000,00 €	3.681.756,00 €	17	15
Saitek, SA	Vallbona d'Anoia	Components pels sectors de tecnologies informació	2.950.000,00 €	(Extintida)	9	
Advanced Cutting Technology S.A	Òdena	Construccions mecàniques- maquinària	2.070.000,00 €	2.205.271,00 €	35	26

Font: SABI
Elaboració: Pròpia

¹⁷ L'empresa ha passat a formar part del Grup Schneider Electric

Capítol 4

Sectors clau de l'activitat econòmica

A finals de juny del 2010, es va arribar a un acord per impulsar el Parc d'Innovació Empresarial Igualada-Jorba, una nova zona industrial enfocada cap els negocis de valor afegit i la mà d'obra qualificada. Partint de les bases científico-tecnològiques i alhora empresarials de l'Anoia, aquest projecte pot liderar a nivell de Catalunya la competitivitat en el camp dels ecoprocessos i ecoproduccions elaborats amb materials orgànics, tant d'origen animal com vegetal, amb el referent del laboratori AIICA i en el camp de les indústries de la moda amb la col·laboració de Fitex. El criteri establert per la realització d'aquest parc és que, com a mínim, un 50% de les empreses que vulguin instal·lar-s'hi hauran de tenir una part de la seva activitat dedicada a la recerca, és a dir, empreses amb un alt valor afegit.

En l'àmbit de les TIC, sector que s'ha impulsat especialment a l'Anoia a través de la Unió Empresarial, es pot trobar un ampli teixit d'empreses relacionades amb aquest sector de l'economia.

Taula 4.3.1.3. Principals empreses del sector TIC a l'Anoia (2008)

Empresa	Activitat	Facturació 2008	Nombre Empleats
MPM Software	Consultoria tecnològica i desenvolupament de software pel sector assegurador	3.863.011,00 €	75
Atlantic Devices -Post Print SL	Distribució de valor afegit VAD en productes per la imatge digital i l'aula interactiva	2.370.252,00 €	10
Engisoft (Enginyeria de Software, SA)	Fabricants i distribuïdors de Software per Hostaleria, Restauració i Gestió Administrativa-Financera.	2.077.627,00 €	30
Intarex SL	Empresa de consultoria i serveis de software de gestió	1.338.731,00 €	18
Expocomputer SA	Proveïdor tecnològic global donant solucions a nivell de Hardware, Software, Formació, Serveis	1.195.018,00 €	16
Intesis Software SL	Disseny, fabricació i comercialització de hardware i software per integració de sistemes adreçat a l'automatització d'edificis i l'estalvi energètic.	767.595,00 €	9
Network Systems SL	Distribuïdor de solucions de tercers.		
	Serveis de suport i manteniment.	750.273,00 €	7
FilNet Serveis i Comunicacions, SL	Proveïdor de Serveis d'Internet	693.682,00 €	5
Madd Informàtics SL	Anàlisi, fabricació i implantació de software estàndard i a mida així com estudi, instal·lació i manteniment de xarxes, hardware i comunicacions.	578.392,00 €	10
SAI Computers SL	Solucions globals en l'àmbit de les telecomunicacions i la informàtica	514.708,00 €	9
Ceina (Esquemes informàtic SL)	Formació tecnològica i empresarial, certificacions tècniques oficials.	448.363,00 €	7
Ofimàtica Anoia SL	Venda i servei post venda.	398.046,00 €	3
Sinigual (Serveis Informàtics d'Igualada, SL)	Disseny i desenvolupament de solucions. Distribuïdor de solucions de tercers. Implantació de solucions	373.916,00 €	7
Noba Informàtica	Consultoria. Disseny i desenvolupament de solucions. Distribuïdor de solucions de tercers. Formació	369.404,00 €	5

Capítol 4

Sectors clau de l'activitat econòmica

Joira Software SL	Disseny i desenvolupament de solucions. Distribuïdor de solucions de tercers.	342.097,00 €	5
FeedBackGround, SL	Projecció de processos nous o millora dels existents	274.667,00 €	3
Solutions Trilogi SL	Serveis de creació de botigues virtuals, integració i outsourcing de sistemes de comerç electrònic (B2b - B2c).	267.704,00 €	10
XDUC Informàtica SL	Informàtica de Sistemes i de Gestió, Serveis a Empreses.	218.386,00 €	1
Identitat Digital IT Consllting	Consultoria Tecnològica en Gestió d'identitats, Seguretat, Programari Lliure i infraestructures.	176.628,00 €	1
Binòmix Tecnologia SL	Serveis informàtics per empreses en l'àmbit de la comunicació, sistemes i desenvolupaments a mida (ERPs)	141.152,00 €	2
Iberwall IT Consulting	Solucions d'enginyeria i consultoria informàtica d'alt nivell.	127.227,00 €	2
Zero Administration Time SL	Creació d'aplicacions web basades en software lliure, implementació de sistemes de veu sobre IP, manteniment de xarxes informàtiques i allotjament de pàgines web	57.348,00 €	1
Anota.net SL	Publicitat a través de mitjans convencionals i xarxes de comunicació mundials	50.287,00 €	1
Ecolider Anoia SL	Reciclatge de tintes i tòners	29.485,00 €	1

Font: SABI i TIC Anoia
Elaboració: Pròpia

Una mostra del treball i l'esforç que s'està dedicant a aquest sector són els resultats obtinguts a la darrera Enquesta TIC Llars territorial 2009¹⁸ en la qual es mostra com l'Anoia és una de les comarques centrals que més ha millorat, tant en equipament TIC a la llar com en usos TIC individuals. Tot i la bona evolució de l'Anoia, cal esmentar que encara té un llarg camí a recórrer sobre tot si es comparen les dades amb les obtingudes a nivell nacional i europeu.

Taula 4.3.1.4. Equipament TIC de les llars (%). Any 2009.

	Anoia	Comarques Centrals	Catalunya	UE-15	UE-17
Llars amb ordinadors	68.7%	65.2%	72.9%	74%	71%
Llars amb Internet	59.2%	56.9%	62.7%	68%	65%
Llars amb banda ampla	55.6%	53.6%	60.5%	59%	56%
Llars amb telèfon mòbil	87.8%	92.6%	94.5%	-	-

Font: FOBSIC i Idescat
Elaboració: Pròpia

¹⁸ Enquesta TIC Llars territorial 2009: elaborada per la Fundació Observatori per la Societat de la Informació de Catalunya (FOBSIC) i l'Institut d'Estadística de Catalunya.

Capítol 4

Sectors clau de l'activitat econòmica

Taula 4.3.1.5. Usos TIC individuals (%). Any 2009.

	Anoia	Comarques Centrals	Catalunya	UE-15	UE-17
Ús de l'ordinador darrers 3 anys	68.3%	68.3%	68.8%	72%	68%
Ús d'Internet darrers 3 mesos	67.8%	66.6%	66.0%	69%	65%
Compres Internet alguna vegada	31.5%	31.0%	35.8%	-	-

Font: FOBSIC i Idescat

Elaboració: Pròpia

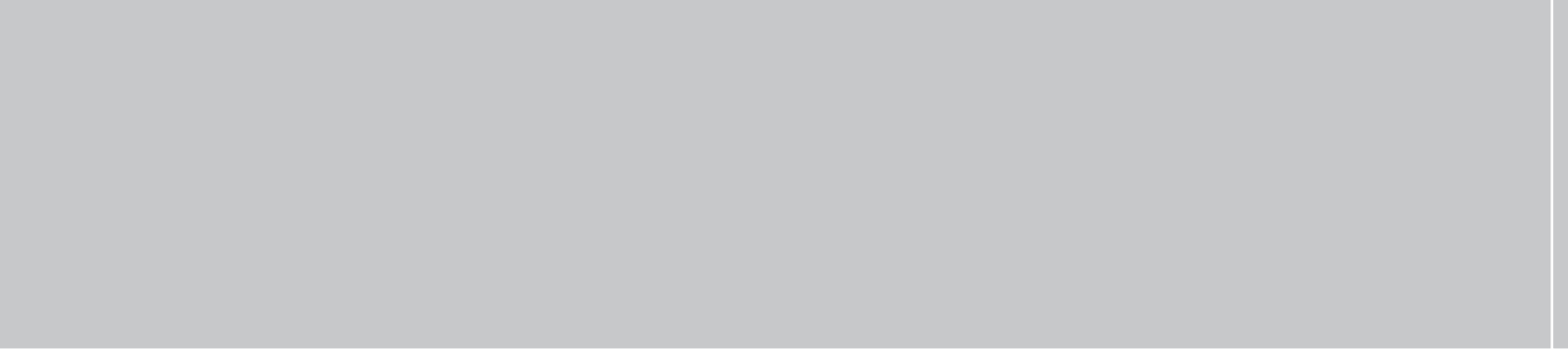
Les principals empreses de serveis pertanyents a l'agrupació de TIC Anoia tenen unes característiques similars. La majoria són pimes de recent creació, amb un àmbit d'actuació bàsicament comarcal, que s'han especialitzat en alguna àrea d'ús de les TIC i fins i tot en sectors específics rellevants per la comarca, com ara el tèxtil.

En aquest sentit, l'acord que va arribar la UEA amb el Col·legi Oficial d'Enginyeria d'Informàtica de Catalunya suposa un revulsiu per aquest sector a la comarca, no només pel que fa a la potenciació de les empreses esmentades, sinó a l'hora de la incorporació d'aquestes tecnologies al teixit empresarial de l'Anoia.

Paral·lelament, TIC Anoia està promovent una campanya per captar estudiants de la comarca amb formació professional de grau superior, per tal de donar a conèixer les necessitats reals de personal a un sector en creixement però amb dificultats per trobar professionals. Al mateix temps, l'entitat va signar un acord de col·laboració en el marc del Pla de TIC.cat per tal d'impulsar el sector a nivell nacional.

Capítol 5

L'Anoia en xarxa



5.1. Infraestructures

5.1.1. Transport ferroviari

La línia de tren de Ferrocarrils de la Generalitat de Catalunya a l'Anoia no ha tingut mai una bona valoració per part dels seus usuaris. Són ben coneguts els problemes i desavantatges que comporta l'ús del conegut Carrilet: trajectes llargs, velocitats reduïdes en alguns trams (20km/h) i la manca d'inversions en la millora dels serveis.

Aquest descontent amb la xarxa ferroviària es veu reflectit amb el descens continu del nombre d'usuaris d'aquest tren, perdent en 2008 al voltant de 30.000 passatgers.

Aquestes dades només fan que confirmar la pèrdua de pes i de competitivitat del servei de tren a la comarca de l'Anoia, i alhora de l'inevitable ascens de l'ús del vehicle privat.

Durant el 2009 es va signar el Pacte Nacional d'Infraestructures en el qual l'Anoia apareix d'una manera destacada, cosa que no havia succeït en els darrers anys. Aquest pacte aposta pel transport públic, especialment el ferroviari, completant-ho quan no sigui possible amb una bona xarxa d'autobusos.

L'esmentat pacte és molt positiu per la comarca degut a l'important nombre d'obres previstes que faran canviar el mapa de comunicacions de la regió.

Una de les principals accions és l'aprovació del futur ramal ferroviari Cervera-Igualada-Martorell una obra de gran envergadura a molts anys vista però que ja ha començat a fer els seus primers passos amb l'aprovació del Pla director urbanístic de l'eix Transversal Ferroviari que permet realitzar les reserves del sòl necessari per la línia de tren.

Capítol 5

L'Anoia en xarxa

Gràfic 5.1.1.1 Recorregut de l'Eix Transversal Ferroviari



Font: Departament de Política territorial i Obres Públiques de la Generalitat de Catalunya

Aquest nou eix col·loca l'Anoia com a nus de comunicacions. La comarca estarà comunicada en tres direccions: cap a Lleida, cap a Manresa i Girona i especialment cap a Martorell i Barcelona. Alhora servirà per comunicar els 3 aeroports de Lleida, Girona i Òdena situant per fi la comarca en el mapa de comunicacions de Catalunya.

Aquest futur eix implicarà per la comarca un impuls definitiu al transport ferroviari tant de passatgers com de mercaderies, apostant pel reequilibri territorial arrel de la prioritització transversal en lloc de la radial.

5.1.2. Transport per carreteres

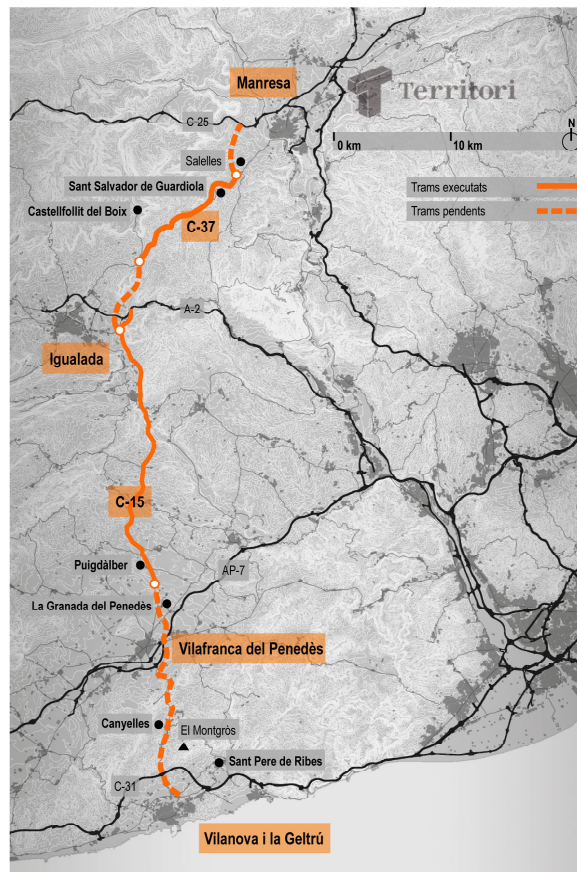
Un dels projectes inclosos en el Pacte Nacional d'Infraestructures és la realització de l'Eix Diagonal, una autovia que té previst unir Vilanova i la Geltrú amb Vilafranca del Penedès, Igualada i Manresa. Es tracta d'una construcció reclamada des de fa més de 10 anys pels alcaldes dels ajuntaments de les poblacions afectades, amb la finalitat d'unir la Costa del Garraf amb el Bages disposant d'una carretera més ràpida que les existents. A

Capítol 5

L'Anoia en xarxa

inicis del 2010 s'ha començat a dur a terme les primeres obres, tot i que amb un retard de gairebé un any. Les previsions de les autoritats centrals indiquen que l'autovia estigui acabada a mitjans del 2013.

Gràfic 5.1.2.1. Recorregut de l'Eix Diagonal



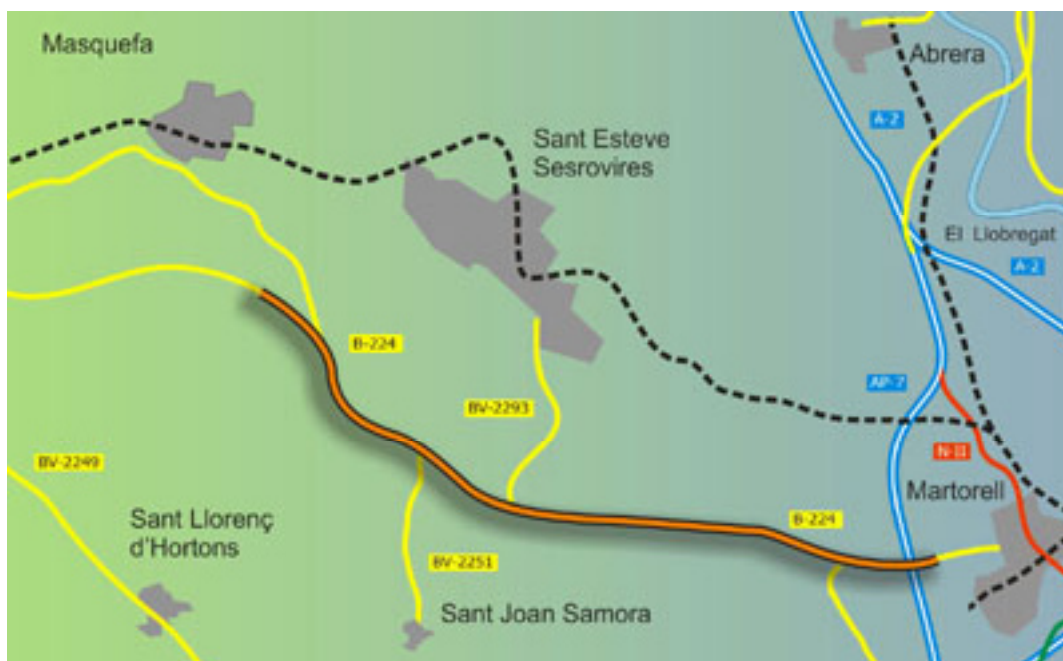
Font: Urbanity.es

Un altre dels trams més sol·licitats en els darrers anys ha estat el desdoblament de la B-224, entre la variant de Martorell i Masquefa. En el Pacte d'Infraestructures queda establert la construcció de la primera fase amb una assignació de 70 milions d'euros de pressupost. Aquest pla representarà una millora no tan sols per absorbir el trànsit sinó també per la seguretat viària i la connectivitat del territori.

Capítol 5

L'Anoia en xarxa

Gràfic 5.1.2.2. Recorregut desdoblament B-224



Font: Generalitat de Catalunya

5.1.3. Transport aeri

El juny del 2009 el Govern de la Generalitat va decidir emplaçar el futur aeroport corporatiu - empresarial de Catalunya en la ubicació actual de l'aeròdrom d'Igualada-Òdena.

Actualment s'està elaborant el Pla director urbanístic aeroportuari. La creació d'una infraestructura necessària per fer viable l'activitat de l'aviació corporativa i empresarial serà bàsica per la seva posada en marxa i alhora caldrà prendre en consideració l'orientació i dimensió econòmica de la instal·lació. Cal tenir en compte que s'estan posant les bases pel sorgiment de noves activitats econòmiques d'alt valor afegit que poden generar un impacte sobre l'entorn de la infraestructura.

En la següent taula queden reflectides les diferents sinèrgies i impactes tant directes com indirectes de l'aeroport en l'economia de la comarca.

Capítol 5

L'Anoia en xarxa

Taula 5.1.3.1. Descripció de les sinèrgies positives sobre l'entorn a través del impactes directes i indirectes

Impacte Directe	
Empreses Aeronàutiques	Aeroclubs Escoles de Pilots, TCP i manteniment Serveis a la comunitat i treballs aeris Transport de mercaderies Aerotaxi i aviació corporativa Manteniment Indústria aeronàutica
Empreses No Aeronàutiques	Restauració Àrea comercial Allotjament per a estudiants de les escoles del recinte Serveis (escoles d'idiomes, etc) Subministrament de carburant
Facturació vinculada a l'aeròdrom	Ingressos per ús d'espai aeri Taxes vinculades a estructura de terra Despeses de condicionament del recinte
Impacte Indirecte	
Activitat industrial i manufacturera	Noves empreses Establiment a la zona de multinacionals que necessiten transport personalitzat Increment d'activitat en els parcs empresarials Impacte sobre l'activitat del parc motor Parc empresarial associat a les sinèrgies entre l'aeròdrom i el parc motor Demanada de productes especialitzats per l'aviació Parc aeroespacial dedicat a l'aviació corporativa
Serveis a empreses	Consultoria especialitzada Serveis jurídics i financers
Activitat de transport	Millora de la connexió del transport per carretera i ferrocarril de la comarca Serveis de taxi de luxe
Activitats turístiques, complementàries i de suport	Millora del serveis de transport urbà i interurbà Restauració d'alt nivell Turisme de poder adquisitiu alt Rutes turístiques per la comarca i turisme rural Oferta activitat hotelera
Activitat de construcció	Nous parcs tecnològics Nous habitatges per allotjar als treballadors Millora de les infraestructures Nous centres de negoci

Font: "L'aeròdrom d'Igualada -Òdena en el marc de la xarxa aeroportuària". Cambra de Comerç de Barcelona (2009)

Capítol 5

L'Anoia en xarxa

5.2. Educació

L'Escola d'Enginyeria d'Igualada, adscrita a la UPC, és un clar exemple de col·laboració entre entitats educatives de diferents comarques. Durant aquest any 2010 s'ha acordat finalment la construcció d'un nou campus per allotjar l'Escola al Pla de la Massa, un centre que podrà acollir entre 400 i 500 alumnes.

L'edifici estarà ubicat al costat del centre tecnològic AIICA, centre amb el qual ja col·labora, i en el que en el futur s'ha de conèixer com a Eix del Desenvolupament.

Gràfic 5.2.1. Reproducció virtual de la façana del nou campus de la UPC



Un altre exemple de la voluntat de crear una connexió amb altres entitats fora de la comarca era la iniciativa impulsada per l'Ajuntament d'Igualada i la Universitat de Lleida per tal de portar la Facultat d'Infermeria a Igualada.

L'objectiu era recuperar l'Escola d'Infermeria que ja havia tingut la ciutat entre 1967 i 1980 i aprofitar tots els equipaments sanitaris per tal de formar estudiants que després podrien treballar en la mateixa comarca.

En aquest cas, tot i produir-se un acord entre les dues institucions, ha estat la Generalitat qui ha rebutjat la proposta al·legant que l'oferta ja estava ben coberta i que no es crearien noves institucions públiques. Malgrat la resposta negativa inicial s'està treballant perquè la Facultat arribi a la comarca el més aviat possible.

5.3. Innovació

El Govern de la Generalitat de Catalunya va signar en el 2008 el Pacte Nacional per a la Recerca i la Innovació (PNRI) per tal de ser utilitzat com a full de ruta en matèria de recerca i innovació per als propers 15 anys.

El PNRI destaca la importància de les sinèrgies territorials d'innovació i de la seva articulació interna i externa. Dins d'aquest marc s'està treballant en l'elaboració de l'estratègia per al sistema d'innovació territorial de la Catalunya Central del qual van derivant accions en dos àmbits: inter-territorial (projectes que afecten a totes les comarques de la vegueria) i comarcal (projectes que només afecten a una comarca concreta).

Tal com s'indica en el Projecte del Pla de Recerca i Desenvolupament¹⁹ l'Anoia és una comarca que compta amb un potent sector industrial i amb un ànim associatiu històric, que ha dut a la creació de l'Escola d'Enginyeria d'Igualada i del Centre tecnològic AIIICA, focus formatius, de recerca i innovació regionals.

Davant la situació actual que afronta l'Anoia, d'estancament però alhora d'oportunitats, es plantegen una sèrie de reptes a través de les quals es vol aconseguir un impuls definitiu a aquest sector de la comarca, aspirant al lideratge nacional d'alguns d'aquests focus de recerca.

Les àrees de treball específiques per la comarca de l'Anoia són:

- Projecte de consolidació del clúster de la moda des de Fagepi i Fitex. Be Physic com a eix de promoció dels dissenyadors emergents de Catalunya i el Programa/Institut de ciències socials aplicades a la moda.
- Transformació de l'AIIICA en un centre de referència en el camp dels ecoproductes i ecoprocessos amb matèries orgàniques. Pla de recerca i desenvolupament empresarial per potenciar la seva capacitat de transferència tecnològica i esdevenir motor de desenvolupament.

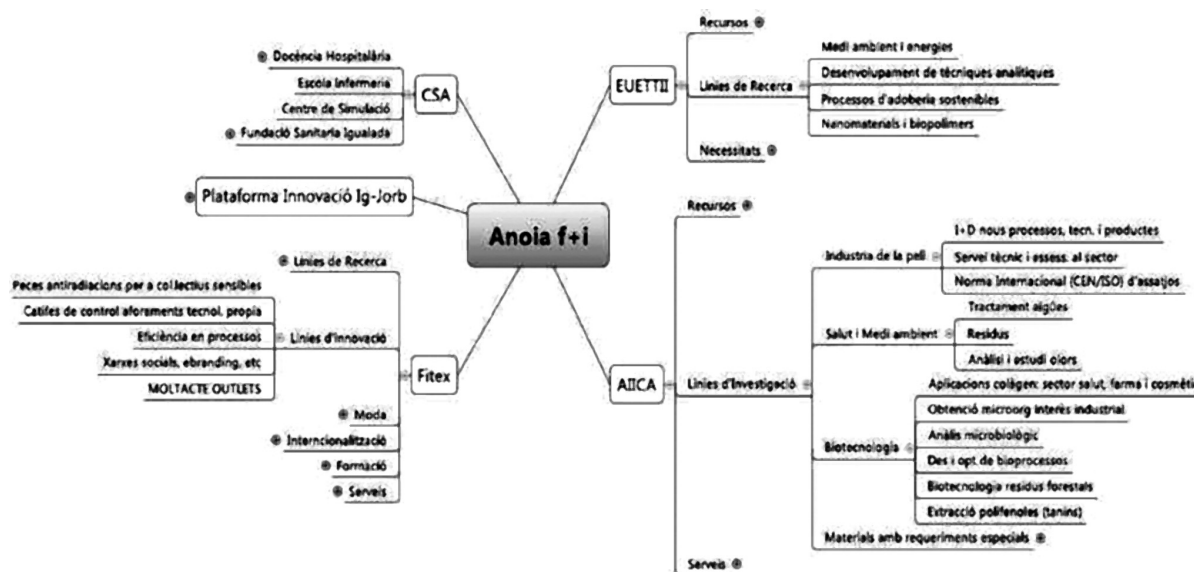
¹⁹ "Projecte del Pla de recerca i desenvolupament de les indústries dels biomaterials orgànics, indústries de la moda i de la simulació en l'entorn salut de Catalunya, base del Parc d'Innovació d'Igualada-Jorba" Elaborat per Innopro Consulting

Capítol 5

L'Anoia en xarxa

- Projecte d'impuls del clúster socio-sanitari entorn de l'àmbit de la simulació. L'hospital d'Igualada duu a terme recerca en l'àmbit de la simulació en salut i s'està treballant en la posada en marxa del Centre d'Entorns i Escenaris de Simulació, potencial node d'una xarxa de més de 51 agents.
- Projecte del Parc d'Innovació d'Igualada-Jorba, com a parc empresarial especialitzat que compta amb potència tecnològica (AIICA i Leitat) i un centre universitari (EUETTII).

Gràfic 5.3.1. Activitat i recursos en Recerca i Innovació



Font: Unió Empresarial de l'Anoia (Anoia-On)

Capítol 6

Conclusions: Perspectives de futur per l'Anoia



Capítol 6

Conclusions: Perspectives de futur per l'Anoia

Hem vist en aquest informe com la comarca ha patit i segueix patint encara les conseqüències d'una crisi econòmica de la que tot just veiem la sortida. Una sortida fràgil, lenta, pròpia d'un post-operatori traumàtic i que suposa una autèntica reconversió industrial no sols per la comarca sinó per tot el país.

La comarca, com la resta de Catalunya, sembla que ha tocat fons en termes de taxa de destrucció d'empreses i d'increment de la desocupació. Però la ferida que deixa la crisi tardarà anys a tancar-se. Recuperar els nivells d'ocupació i d'activitat econòmica del 2006 serà una tasca llarga que només serà possible si la comarca sap llegir, interpretar i treure conseqüències de les realitats econòmiques que es donen en el seu entorn i treballar de forma unitària, concentrant-se en projectes motors.

En les conclusions de l'informe del 2008 s'apuntaven com a eixos prioritaris els següents: tenir visió global, fer apostes definides i concretes en l'àmbit industrial per consolidar un entramat indústria - serveis sostenible i multiplicador de llocs de treball. Durant aquest any hem vist que els dos projectes que han suposat més llocs de treball per la comarca han vingut de les empreses que s'han establert a l'Anoia aprofitant el sòl industrial a preu raonable i en quantitat, establint les seves seus centrals a més de centres logístics. L'aportació d'aquestes empreses motors a la creació de llocs de treball indirectes és difícil de quantificar, però probablement és més important que els creats per totes les noves empreses de serveis que s'han creat en una ciutat com Igualada, o superiors als creats pels plans d'ocupació. Ambdues empreses han arribat a la comarca com a resultat d'un procés de "venda" en el que han intervingut diferents administracions, cada una de elles facilitant la tasca de l'empresa al seu nivell.

L'anàlisi específic de la creació d'empreses a l'Anoia demostra que cap de les empreses de nova creació té una dimensió i un impacte en el mercat de treball que es pugui comparar amb l'aportació d'aquestes dues grans empreses. La resta de la creació d'ocupació que s'enregistra a la comarca ha vingut donada per la acció del sector públic, principalment en els sectors de l'ensenyament i la sanitat. Hem de tenir en compte que la comarca – com la majoria del país - no pot comptar l'administració com a creadora de llocs de treball directes do-

Capítol 6

Conclusions: Perspectives de futur per l'Anoia

nada la necessitat de reduir-ne les despeses. Només queda l'alternativa de captar projectes d'empreses mitjanes i grans del sector industrial o logístic i incentivar la seva localització a l'Anoia com a pol estratègic en un futur a 5-10 anys.

L'anàlisi de la creació de llocs de treball i de creació d'empreses fetes en aquest informe donen més força a aquesta recomanació, i mostren que, si bé és positiu fomentar la creació d'empreses autòctones, no és suficient per a generar l'ocupació que necessita una comarca amb més de 10.000 aturats. Un o varis projectes industrials mitjans o grans podrien pal·liar aquesta situació d'una forma molt significativa, i accelerar l'absorció lenta que previsiblement es produirà en els pròxims anys d'aquest nombre d'aturats.

En aquest sentit, l'acció que promociona la Unió Empresarial de recerca d'operadors ha de veure's complementada i rebre la complicitat de les administracions públiques que, de forma conjunta i coordinada, han d'anar a captar la implantació d'aquests projectes. Cal dir que existeixen altres iniciatives en aquest sentit: la Federació de Municipis Catalans ha posat en marxa la iniciativa "La Base del Futur" amb la finalitat de promocionar el sòl industrial a la resta de territori espanyol. En aquest projecte s'han unit 4 municipis de la comarca de l'Anoia: Masquefa, Òdena, Santa Margarida de Montbui i Vilanova del Camí. A més de presentar l'oferta de sòl també es comprometen a facilitar la implantació de les empreses recolzant, assessorant i agilitzant els tràmits necessaris. Els municipis faran de pont entre les empreses i el món científic i universitari, col·laboraran en el diàleg amb les entitats financeres i alhora oferiran intermediació laboral i d'oferta formativa adequada a les seves necessitats.

Finalment, cal donar continuïtat a l'acció de promoció que realitza IG-NOVA amb el seu viver d'empreses. És de rellevant importància la tasca que està duent a terme davant l'entorn socioeconòmic actual. El recolzament als emprenedors i l'impuls donat especialment a totes aquelles empreses intensives en coneixement permetrà fomentar la diversificació del teixit empresarial i alhora crear i consolidar llocs de treball qualificats.