

Informe Econòmic Anual
L'Anoia 2004

Equip redactor de l'Informe Econòmic Anual, L'Anoia 2004

Coordinació i redacció: Josep M. Palau,
cap del Servei de Promoció Econòmica de l'Ajuntament d'Igualada

Redacció: Joan Godó,
tècnic del Servei de Promoció Econòmica de l'Ajuntament d'Igualada

Tractament de dades: Elisa Carbonell,
unitat administrativa del Servei de Promoció Econòmica de l'Ajuntament d'Igualada

Editat per: Ajuntament d'Igualada.
Servei de Promoció Econòmica.
Observatori Socioeconòmic de l'Anoia
Novembre de 2004

Disseny i maquetació: Noesigual

Impressió: Gràfiques Cubí, S.A.

Tiratge: 200 exemplars

Dipòsit legal: B-46921-97

© Ajuntament d'Igualada, 2004

Í n d e x

Presentació	5	Capítol 4.	
Introducció metodològica	9	Anàlisi de l'entorn i la conjuntura del 2004	51
Capítol 1.		4.1. Anàlisi de l'entorn i la conjuntura del 2004	51
Anàlisi de l'activitat empresarial i l'ocupació a l'Anoia 1997-2002	15		
1.1. Evolució dels sectors agrícoles	15	Capítol 5.	
1.2. Evolució dels sectors industrials	16	Anàlisi de la mobilitat laboral de l'Anoia 1996-2001	61
1.3. Evolució dels sectors de construcció i de serveis	20	5.1. Anàlisi de la mobilitat laboral de l'Anoia	61
Capítol 2.		Capítol 6.	
Anàlisi de la demanda de personal a l'Anoia 1997-2004	27	Estratègies de desenvolupament per a l'Anoia	67
2.1. Evolució del volum d'ocupació total a l'Anoia	27	6.1. Síntesi de la diagnosi	67
2.2. Modalitats de contracte a l'Anoia	29	6.2. Estratègies a curt termini	67
2.3. Ocupacions demandades a l'Anoia	31	6.3. Estratègies a mitjà i llarg termini	68
Capítol 3.		6.4. Objectiu central, línies estratègiques, programes i projectes	69
Anàlisi de l'oferta de personal a l'Anoia 1997-2004	37	Annex 1. Bibliografia	75
3.1. Evolució de la població activa a l'Anoia	37		
3.2. Evolució de l'atur a l'Anoia	39		
3.3. Oferta de qualificacions a l'Anoia	47		



És a les vostres mans una nova edició de l'Informe Econòmic Anual de l'Anoia, un treball elaborat pel Servei de Promoció Econòmica de l'Ajuntament d'Igualada com a instrument de consulta de les dades d'evolució de l'activitat empresarial i de l'ocupació de la nostra comarca.

Aquesta evolució ens indica que a la nostra comarca s'està accelerant el procés de transformació d'una economia industrial que ocupava gran quantitat de personal amb nivells relativament baixos de qualificació, cap una economia postindustrial, amb predomini de l'activitat en els sectors de serveis i en activitats industrials que requereixen una elevada qualificació professional.

En aquest marc, entre tots els agents socioeconòmics de la comarca, hem de fer un gran esforç per a la formació i la requalificació professional de les persones que es queden sense feina provinents de les indústries tradicionals, per tal que pugin trobar una nova feina en els sectors de serveis, en plena expansió a la nostra comarca. Un exemple d'aquest esforç són les 171 persones que en aquests moments s'estan formant al Centre de Serveis per a l'Ocupació de l'Ajuntament d'Igualada, amb el suport econòmic de la Generalitat de Catalunya i de la Diputació de Barcelona.

Hi ha dades per a encarar el futur amb optimisme. Malgrat la crisi d'alguns sectors específics, a l'Anoia augmenta el volum d'ocupació total, tant en la indústria com en els serveis. També augmenta molt intensament la nostra població total i la nostra població laboralment activa, i això és un gran potencial econòmic a mig termini.

A més a més, les administracions i els agents socioeconòmics, hem elaborat un conjunt d'estratègies a curt i llarg termini en les quals hi estem treballant que ens permetrà millorar encara més aquesta situació. Amb treball constructiu i constància podrem tirar endavant amb tota la força que caracteritza la nostra gent.

Ben cordialment,

Jordi Aymamí i Roca
Alcalde d'Igualada

presentació

_____ Introducció metodològica

Metodologia

Per analitzar l'evolució del mercat de treball d'un territori, ho podem fer amb un conjunt de variables d'anàlisi que ens permetran comprendre i explicar la realitat empírica que estem analitzant.

En el capítol 1, es fa una anàlisi de les tendències de l'activitat empresarial i l'ocupació en el territori, mitjançant les variables de la producció, el volum d'ocupació assalariada i el nombre de comptes de cotització patronal en cada subsector econòmic.

En el capítol 2, s'analitzen les tendències en la demanda de treball, a través de les variables del volum d'ocupació, les modalitats de contracte i les ocupacions demandades.

En el capítol 3, s'aprofundeix en les tendències de l'oferta de treball, amb l'estudi de variables com ara la població activa, l'atur i l'oferta de qualificacions.

Al capítol 4, es comparen algunes variables socioeconòmiques de l'Anoia amb les de les comarques veïnes i amb les del conjunt del país, i s'analitza la conjuntura de l'any en curs.

Finalment, enguany s'ha elaborat un capítol 5 destinat a l'anàlisi de la mobilitat laboral de la nostra comarca, i un capítol 6, en el qual s'exposen les estratègies de desenvolupament que impulsen els diversos agents econòmics i socials del territori.

Indicadors estadístics

Les variables d'aquest informe s'elaboren a partir dels següents indicadors estadístics:

- **Evolució del personal assalariat i autònom afiliats a la Seguretat Social**

És l'indicador que ens permet saber l'evolució del nombre total de treballadors/es existents a la comarca en cada sector econòmic. S'obté dels fitxers d'afiliats a la Seguretat Social de l'Institut Nacional de Seguretat Social (INSS).

- **Evolució del nombre de comptes de cotització patronal**

És l'indicador que ens permet obtenir una aproximació a l'evolució del nombre d'empreses existents a la comarca en cada sector econòmic. S'obté dels fitxers de comptes patronals de les empreses de l'Institut Nacional de Seguretat Social (INSS).

- **Evolució i estructura del producte interior brut**

És el valor monetari de la producció dels béns i serveis d'un territori durant un període determinat. El producte interior brut de cada comarca és una estimació indirecta que es calcula dividint el conjunt del producte interior brut català en funció del nombre d'ocupats per cada comarca. S'obté a través de l'estimació que realitza cada any el Servei d'Estudis de Caixa de Catalunya.

- **Evolució de les modalitats de contracte**

Ens permet saber l'evolució de l'estabilitat de la contractació que es realitza a la comarca. Prové del registre de contractes laborals de l'Oficina de Servei d'Ocupació de Catalunya de cada comarca.

- **Evolució de les ocupacions demandades**

Aquest indicador mostra en quines ocupacions hi ha més demanda de personal en un determinat territori. Es pot obtenir una mostra mitjançant el registre de llocs de treball que s'han intentat cobrir mitjançant el Servei d'Ocupació de Catalunya a la nostra comarca.

- **Evolució de la població activa**

És l'evolució del nombre de persones en edat de treballar (més de 16 anys) que ofereixen la seva força de treball en el mercat, és a dir, que tenen feina o en busquen. S'obté cada cinc anys mitjançant el Padró i el Cens d'Habitants.

- **Evolució de les persones en atur**

El nombre de persones en atur és un registre de les Oficines del Servei d'Ocupació de Catalunya on les persones sense feina s'apunten de forma voluntària. Hi ha aturats reals que no s'hi inscriuen i per tant no consten enlloc. També hi ha persones inscrites, però que en realitat estan treballant.

- **Evolució de l'oferta de qualificacions**

És un indicador del nivell de cobertura de les necessitats de qualificació de l'oferta de personal, que cal contrastar amb l'adaptació amb les ocupacions demandades per part de les empreses. S'obté de cada centre de formació.

- **Evolució de la mobilitat laboral**

Són els desplaçaments entre municipi de residència i municipi del lloc de treball que realitzen les persones ocupades en un territori determinat. S'obté cada cinc anys mitjançant el Padró i el Cens d'Habitants.

Capítol 1

Anàlisi de l'activitat empresarial i l'ocupació a l'Anoia 1997-2004

1.1. Evolució dels sectors agrícoles

Durant l'any 2003, gairebé a totes les comarques de Catalunya, la producció de l'agricultura i la ramaderia ha estat en recessió. Segons l'Anuari Econòmic Comarcal 2004 de Caixa de Catalunya, el sector primari a l'Anoia ha reduït la seva producció en un 7,96% i en un 4,06% en el conjunt de Catalunya.



Les estimacions de l'Informe de Primavera de Caixa de Catalunya, preveuen per a l'any 2004 un creixement d'un 1,7% del PIB de l'agricultura-ramaderia del conjunt de Catalunya.

En canvi, pel que fa a l'ocupació en activitats agràries, les dades de la taula i gràfic 1.1 ens indiquen una certa recuperació, iniciada l'any 2001, del volum del personal assalariat en el règim general de la seguretat social. S'ha passat de 81 assalariats l'any 2000 a 99 a finals del primer trimestre del 2004 (+18). En tot cas, davant del fet que no es disposen de les dades comarcals dels afiliats al règim especial agrari (per compte propi i per compte d'altri), el règim majoritari en el sector, no podem confirmar aquesta hipòtesi de recuperació de l'activitat i l'ocupació agrària a l'Anoia.

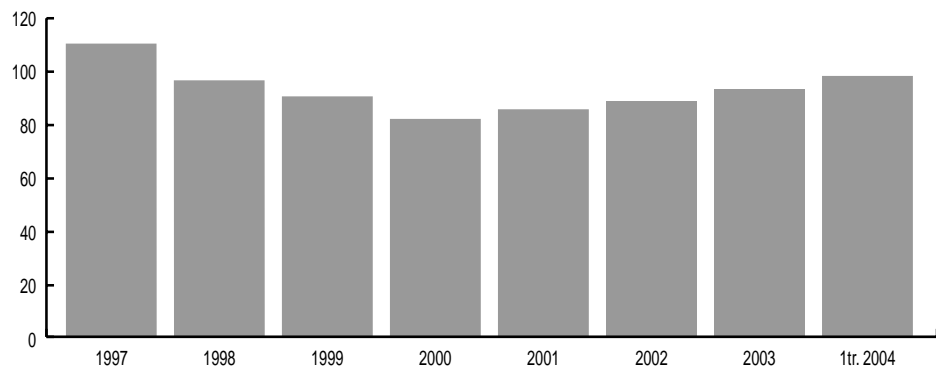
Durant l'any 2003, el sector primari de l'Anoia ha reduït la seva producció, seguint la mateixa tendència que el conjunt de Catalunya

TAULA 1.1. Personal assalariat en el règim general a l'agricultura. Anoia (1997-2004)

	1997	1998	1999	2000	2001	2002	2003	1tr. 2004	Dif. 2002-1tr.2004
RÈGIM GENERAL-AGRICULTURA	109	97	90	81	85	88	92	99	7

FONT: Generalitat de Catalunya. Departament de Treball.

ELABORACIÓ: Diputació de Barcelona i pròpia.

GRÀFIC 1.1. Personal assalariat en el règim general a l'agricultura. Anoia (1997-2004)

FONT: Generalitat de Catalunya. Departament de Treball.

ELABORACIÓ: Diputació de Barcelona i pròpia.

Incipient recuperació de l'activitat i l'ocupació industrial a la comarca durant l'any 2003 i principis del 2004. La disminució en sectors com el tèxtil-confecció és compensada per altres sectors com ara el cautxú i plàstic i la fabricació d'equips de transport

1.2. Evolució dels sectors industrials

Les dades del personal assalariat en el règim general de la seguretat social ens dibuixen una incipient recuperació de l'activitat i l'ocupació industrial a la comarca, si tenim en compte la suma de tots els sectors industrials. S'ha passat de 12.674 persones assalariades a finals del 2002, a 13.144 a finals del primer trimestre del 2004. Malgrat importants disminucions d'activitat i ocupació en sectors com el tèxtil-confecció, altres sectors com ara el cautxú i plàstic o la fabricació d'equips de transport han compensat aquestes pèrdues. En conjunt, l'ocupació assalariada industrial ha augmentat en 470 persones assalariades i actualment significa el 47,17% dels llocs de treball de l'Anoia.

Pel que fa al nombre d'empreses industrials (que són el 23,7% del total), entre finals del 2002 i primer trimestre del 2004, ha continuat la tendència a la disminució iniciada en anys anteriors (-39 comptes de cotització patronal). En tot cas, amb menys empreses, s'està generant més ocupació, fet que ens pot indicar un creixement de les dimensions de cada empresa industrial.

I finalment, pel que fa a l'evolució del PIB industrial, segons l'Anuari Econòmic Comarcal de Caixa de Catalunya, els sectors industrials de l'Anoia van tancar l'any amb una lleu reducció del valor de la producció industrial (-1,99%), en un context de reducció general de la producció industrial a les comarques més industrialitzades i en el conjunt de Catalunya (-0,46%).

TAULA 1.2. Personal assalariat en els sectors industrials. Anoia (1997-2004)

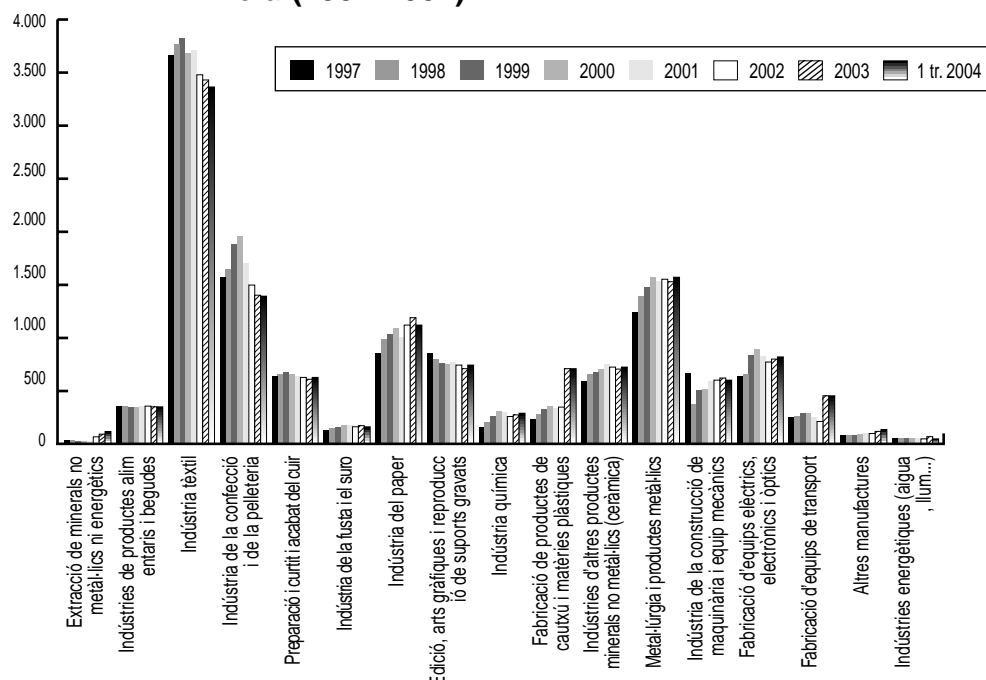
SECTOR D'ACTIVITAT	1997	1998	1999	2000	2001	2002	2003	1tr. 2004	% 1tr. 2004	Dif. 2002-1tr. 2004
EXTRACCIÓ DE MINERALS NO METÀL·LICS NI ENERGÈTICS	36	36	26	26	27	66	82	85	0,30%	19
INDÚSTRIES DE PRODUCTES ALIMENTARIS I BEGUES	349	354	346	343	356	359	352	352	1,26%	-7
INDÚSTRIA TÈXTIL	3.665	3.765	3.825	3.678	3.714	3.455	3.415	3.338	11,9%	-117
INDÚSTRIA DE LA CONFECCIÓ I DE LA PELLETERIA	1.566	1.649	1.880	1.959	1.702	1.513	1.391	1.384	4,96%	-129
PREPARACIÓ I CURTIT I ACABAT DEL CUIR	634	660	673	653	634	627	605	617	2,21%	-10
INDÚSTRIA DE LA FUSTA I EL SURO	124	145	158	171	174	161	166	165	0,59%	4
INDÚSTRIA DEL PAPER	850	984	1.032	1.086	1.000	1.118	1.144	1.124	4,03%	6
EDICIÓ, ARTS GRÀFIQUES I REPRODUCCIÓ DE SUPORTS GRAVATS	853	798	756	746	764	744	725	740	2,65%	-4
INDÚSTRIA QUÍMICA	159	204	263	303	293	256	271	279	1,00%	23
FABRICACIÓ DE PRODUCTES DE CAUTXÚ I MATÈRIES PLÀSTIQUES	229	280	327	357	334	341	737	737	2,64%	396
INDÚSTRIES D'ALTRES PRODUCTES MINERALS NO METÀL·LICS (CERÀMICA)	593	655	670	705	750	717	693	717	2,57%	0
METAL·LÚRGIA I PRODUCTES METÀL·LICS	1.236	1.393	1.477	1.571	1.528	1.563	1.510	1.569	5,63%	6
INDÚSTRIA DE LA CONSTRUCCIÓ DE MAQUINÀRIA I EQUIP MECÀNIC	660	375	503	514	587	600	603	596	2,14%	-4
FABRICACIÓ D'EQUIPS ELÈCTRICS, ELECTRÒNICS I ÒPTICS	636	658	834	894	823	781	799	809	2,90%	28
FABRICACIÓ D'EQUIPS DE TRANSPORT	248	260	288	289	252	224	452	457	1,64%	233
ALTRES MANUFACTURES	79	83	80	93	99	100	120	127	0,46%	27
INDÚSTRIES ENERGÈTIQUES (AIGUA, LLUM...)	52	54	48	50	49	49	51	48	0,17%	-1
TOTAL PERSONAL ASSALARIAT SECTORS INDUSTRIALS	11.969	12.353	13.186	13.438	13.086	12.674	13.116	13.144	47,1%	470
COMPTES DE COTITZACIÓ PATRONAL SECTORS INDUSTRIALS	945	974	965	939	921	884	850	845	23,7%	-39

FONT: Generalitat de Catalunya. Departament de Treball.

CLASSIFICACIÓ: CCAE'93 (Codi Català d'Activitats Econòmiques)

ELABORACIÓ: Diputació de Barcelona i pròpia.

GRÀFIC 1.2. Personal assalariat en els sectors industrials. Anoia (1997-2004)



FONT: Generalitat de Catalunya. Departament de Treball.

CLASSIFICACIÓ: CCAE'93 (Codi Català d'Activitats Econòmiques).

ELABORACIÓ: Diputació de Barcelona i pròpia.

El **tèxtil i confecció**, a finals del primer trimestre del 2004, amb **4.722 persones assalariades**, continua sent el primer sector de la comarca pel que fa a l'ocupació generada (16,93%). Malgrat tot, amb la disminució d'empreses i d'ocupació que porta acumulada des de l'any 2000 fins a l'actualitat (-983 llocs de treball), ha perdut força pes relatiu. L'any 1999 representava un 23,05% de l'ocupació comarcal. Les previsions del sector són que continuï una gradual reducció de l'ocupació, concentrant-se el sector en aquells nínxols d'activitat i d'ocupació amb més valor afegit i més difícils de deslocalitzar.

El segon sector industrial de la comarca és la **metal·lúrgia, construcció de maquinària i fabricació d'equips elèctrics** amb **2.974 persones assalariades** a finals del primer trimestre del 2004. Genera el 10,67% de l'ocupació assalariada de l'Anoia i ha mantingut un nivell d'activitat i d'ocupació estable durant el darrer any (+30 ocupats). Per subsectors, han incrementat ocupació la fabricació d'equips elèctrics (+28) i la metal·lúrgia (+6), amb una lleu reducció en l'àmbit de la construcció de maquinària (-4).

La **indústria del paper**, el tercer sector industrial de l'Anoia, té **1.124 persones assalariades** en acabar el primer trimestre del 2004. Això és un 4,03% de l'ocupació assalariada comarcal i el sector manté una important tendència al creixement de l'activitat i l'ocupació. Ha passat de 850 llocs de treball a finals de 1997 a 1.124 l'any 2004 (+274), tot i que durant el primer trimestre n'ha perdut 20.



Hi ha tres sectors que generen actualment al voltant de 700 llocs de treball.

Per una banda, el sector de les **arts gràfiques**, amb **740 persones assalariades** a finals del primer trimestre del 2004. Manté uns nivells d'ocupació estables des de 1999, que signifiquen un 2.65% del treball assalariat comarcal.

A continuació, ha aparegut un sector de nova implantació, que ja és la cinquena indústria de la comarca, pel que fa a ocupació. Es tracta del sector del **cautxú i matèries plàstiques**, que amb **737 persones assalariades** a finals del primer trimestre del 2004, és el 2,64% de la ocupació comarcal. Era un sector pràcticament inexistent l'any 1997 i durant els darrers ha experimentat un augment de 508 llocs de treball, i contribueix així a la diversificació de la nostra estructura productiva.

Un altre sector arrelat des de fa dècades al territori, la **indústria ceràmica**, amb **717 persones assalariades**, darrerament manté uns nivells d'activitat i d'ocupació estables (2,57% del total), tot i que respecte l'any 1997 ha experimentat un cert creixement (+124), probablement impulsat pel gran dinamisme del sector de la construcció durant aquests anys.

El sector amb més anys d'història a la comarca, l'**adob de pell** manté **617 persones assalariades** a finals del primer trimestre del 2004, i un pes relatiu del 2,21% de l'ocupació a l'Anoia. Ha experimentat una disminució de 10 llocs de treball respecte finals del 2002, però un augment de 12 respecte finals del 2003. De moment, per tant, no es constata la reducció d'ocupació que pot implicar la crisi que està afrontant el sector actualment, amb alguns tancaments d'empreses.

Per últim, també es constata la incipient implantació d'un altre nou sector a la comarca. La **fabricació d'equips de transport**, que amb **457 persones assalariades** a finals del primer trimestre del 2004, és un cas semblant a les indústries del cautxú i plàstic. Durant l'any 2003 i principis del 2004, ha generat un augment de 233 llocs de treball, fet que ha contribuït a la recuperació de l'ocupació industrial a la nostra comarca. Actualment ja representa l'1,64% de l'ocupació comarcal i és un altre grup d'empreses que contribueix a la diversificació industrial.

Finalment la resta de sectors industrials es mantenen estables amb volums d'empreses i d'ocupació amb un pes relatiu força reduït a finals del primer trimestre del 2004:

- alimentació i begudes, 352 persones assalariades
- indústria química, 279 persones assalariades
- altres manufactures, 127 persones assalariades
- extracció de minerals, 85 persones assalariades
- energia, 48 persones assalariades

1.3. Evolució dels sectors de construcció i dels serveis

Amb el cicle positiu en el sector de **la construcció** cada any es superen els registres d'activitat empresarial i ocupació dels anys anteriors. A finals del primer trimestre del 2004 ja té **2.832 persones assalariades**, que són el 10,16% del personal assalariat de la comarca. Des de fa 10 anys, l'Anoia exper-

imenta un creixement urbà i residencial força important, en gran part a causa del trasllat de persones de l'àrea de Barcelona cap a la nostra comarca. Això es tradueix en que el sector de la construcció no ha parat de créixer de forma sostinguda durant aquest període.

El sector de la construcció no ha parat de créixer durant els darrers 10 anys, a causa del fort dinamisme residencial de l'Anoia

Només durant el darrer any, l'increment ha estat de 422 persones ocupades més. El nombre d'empreses del sector tampoc ha parat de créixer (+63 durant el darrer any) i ja representen el 15,09% dels comptes de cotització patronal de l'Anoia.

Les previsions de l'Informe de Primavera de Caixa de Catalunya, són d'un alentiment suau de l'activitat constructora en el conjunt de Catalunya, amb un creixement previst del 3,4% per a l'any 2004. Durant l'any 2003, a la comarca de l'Anoia, el PIB del sector de la construcció ha continuat creixent (7,61%) per sobre de la mitjana catalana (3,51%), i ha experimentat una important acceleració respecte al creixement de la construcció anoienca del 2002 (3,48%).

Els sectors de serveis són el principal motor de creació d'ocupació tant a Catalunya com en el conjunt de les societats econòmicament avançades, i a l'Anoia ja generen el 42,35% de l'ocupació assalariada total.



TAULA 1.3. Personal assalariat en els sectors de construcció i serveis. Anoia (1997-2004)

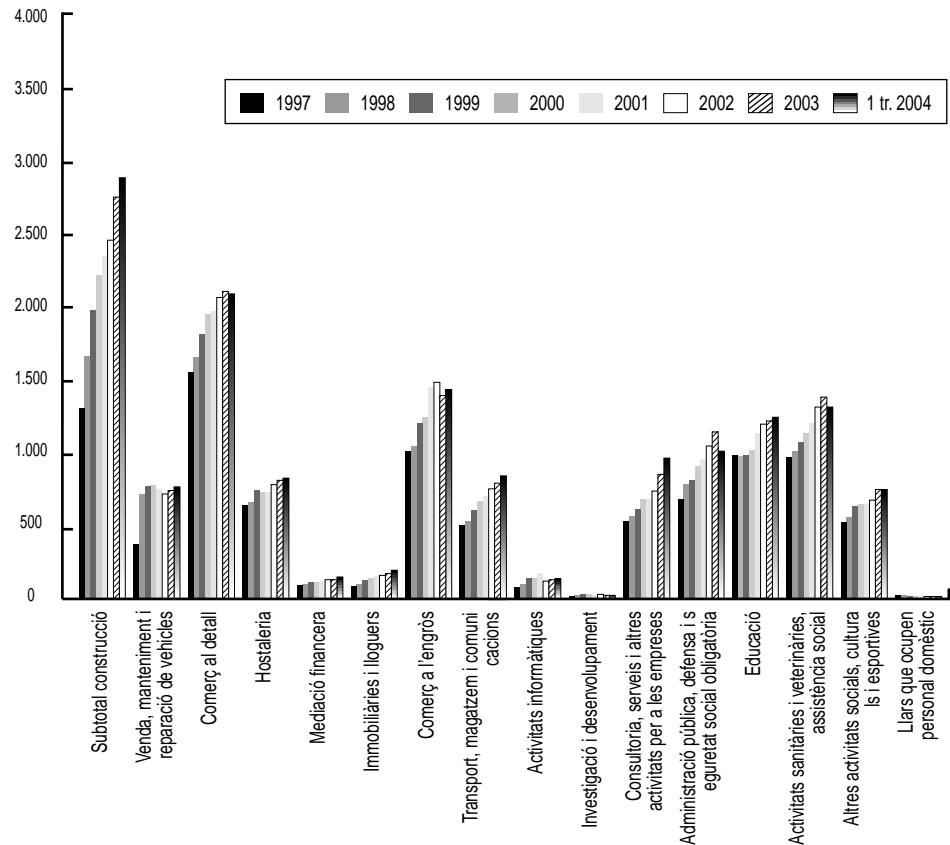
SECTOR D'ACTIVATAT	1997	1998	1999	2000	2001	2002	2003	1tr. 2004	% 1tr. 2004	Dif. 2002-1tr. 2004
SUBTOTAL CONSTRUCCIÓ	1.285	1.636	1.941	2.177	2.306	2.410	2.687	2.832	10,16%	422
VENDA, MANTENIMENT I REPARACIÓ DE VEHICLES	637	707	762	766	738	675	727	753	2,70%	78
COMERÇ AL DETALL	1.527	1.629	1.784	1.898	1.920	2.053	2.089	2.087	7,48%	34
HOSTALERIA	632	650	735	723	718	768	808	813	2,92%	45
MEDIACIÓ FINANCERA	95	102	114	118	124	132	135	143	0,51%	11
IMMOBILIÀRIES I LLOGUERS	85	101	127	142	156	165	193	211	0,76%	46
COMERÇ A L'ENGRÓS	995	1.030	1.185	1.222	1.423	1.445	1.370	1.415	5,07%	-30
TRANSPORT, MAGATZEM I COMUNICACIONS	501	525	603	661	699	747	780	826	2,96%	79
ACTIVITATS INFORMÀTIQUES	81	102	141	141	176	109	112	120	0,43%	11
INVESTIGACIÓ I DESENVOLUPAMENT	18	23	32	33	28	42	30	32	0,11%	-10
CONSULTORIA I SERVEIS I ALTRES ACTIVITATS PER A EMPRESSES	524	560	606	668	673	773	891	981	3,52%	208
ADMINISTRACIÓ PÚBLICA, DEFENSA I SEG. SOCIAL OBLIGATÒRIA	674	772	798	894	940	1.108	1.189	1.031	3,70%	-77
EDUCACIÓ	967	960	965	998	1.118	1.228	1.259	1.278	4,58%	50
ACTIVITATS SANITÀRIES I VETERINÀRIES, ASSISTÈNCIA SOCIAL	953	993	1.057	1.115	1.184	1.354	1.388	1.359	4,87%	5
ALTRES ACTIVITATS SOCIALS, CULTURALS I ESPORTIVES	517	552	626	635	637	675	750	756	2,71%	81
LLARS QUE OCUPEN PERSONAL DOMÈSTIC	4	4	3	2	3	3	2	3	0,01%	0
TOTAL PERSONAL ASSALARIAT SECTORS DE SERVEIS	8.210	8.710	9.538	10.016	10.537	11.277	11.723	11.808	42,35%	531
COMPTES DE COTITZACIÓ PATRONAL SECTORS DE CONSTRUCCIÓ	350	395	420	435	461	475	520	538	15,09%	63
COMPTES DE COTITZACIÓ PATRONAL SECTORS DE SERVEIS	1.771	1.863	1.800	1.875	1.927	2.020	2.108	2.142	60,07%	122

FONT: Generalitat de Catalunya. Departament de Treball.

CLASSIFICACIÓ: CCAE'93 (Codi Català d'Activitats Econòmiques)

ELABORACIÓ: Diputació de Barcelona i pròpia.

GRÀFIC 1.3. Personal assalariat en els sectors de construcció i serveis. Anoia (1997-2004)



FONT: Generalitat de Catalunya. Departament de Treball.

CLASSIFICACIÓ: CCAE'93 (Codi Català d'Activitats Econòmiques).

ELABORACIÓ: Diputació de Barcelona i pròpia.

La suma de les activitats de serveis ha generat 531 llocs de treball més durant l'últim any, i ha tancat el primer trimestre del 2004 amb 11.808 persones assalariades. El nombre d'empreses de serveis també ha crescut intensament durant el darrer any, tal com ho indica l'augment de 122 comptes de cotització patronal registrat en aquest àmbit. Els comptes patronals del sector serveis representen el 60,07% del total de l'Anoia.

A nivell de Catalunya, el PIB del sector serveis ha crescut un 2,32 % el 2003, un ritme semblant al de l'any anterior. A l'Anoia, el sector terciari ha crescut un 2,17%, un nivell similar al de la mitjana de Catalunya. Les previsions de l'Informe de Primavera del Servei d'Estudis de Caixa de Catalunya apunten un context d'expansió del consum privat en el conjunt de Catalunya per a l'any 2004, fet que pot provocar un moderat increment del PIB terciari (+2,4%) per a aquest exercici.

L'àmbit dels **serveis a les persones** ha assolit la xifra de **4.427 persones assalariades** a la comarca, amb un increment de 59 llocs de treball respecte de l'any anterior. Aquest conjunt de serveis, la majoria impulsats pel sector públic, ja genera el 15,87% de l'ocupació assalariada de l'Anoia.

En aquest bloc, destaca la **sanitat i l'assistència social**, amb 1.359 persones assalariades (4,87% de l'ocupació comarcal), tot i que durant el darrer any ha estabilitzat la seva tendència a l'augment de l'ocupació (+5).

També hi té un pes important el sector de **l'educació**, amb 1.278 persones assalariades a finals del primer trimestre del 2004 (4,58% del total comarcal), i un significatiu augment (+50) respecte a l'any anterior.

En aquest àmbit només ha perdut ocupació **l'administració pública**, que ha tancat el primer trimestre del 2004 amb 1.031 persones assalariades, 77 menys que a finals del 2002.

L'activitat i l'ocupació en el camp de les **activitats socials, culturals i esportives**, en canvi, ha experimentat un important augment (+81 persones assalariades) i amb 756 llocs de treball ja representen el 2,71% de l'ocupació comarcal.

En l'agrupació de sectors de **serveis a les empreses** es produeix un dels creixements d'ocupació (+258) més importants de la comarca durant el darrer any, en tancar el primer trimestre del 2004 amb **3.374 persones assalariades**. Això representa el 12,10% de l'ocupació assalariada de la comarca.

Al capdavant d'aquest àmbit hi ha el sector del **comerç a l'engròs**, amb 1.415 persones assalariades (un 5,07% del total comarcal), tot i que respecte a finals del 2002 ha perdut 30 llocs de treball.

El sector que més ha crescut en aquest bloc durant l'any 2003 és el de la **consultoria, serveis i altres activitats per a empreses**, que s'ha situat amb 981 persones assalariades a finals del primer trimestre del 2004 i ja representa el 3,52% de l'ocupació comarcal.

També s'ha experimentat un lleuger increment en les **activitats informàtiques** (+11 llocs de treball) i un disminució en la **investigació i desenvolupament** (-10); àmbits amb molt poc pes en el conjunt de l'ocupació comarcal.

El tercer sector terciari de l'Anoia és el del **comerç al detall**, que amb **2.087 persones assalariades** (7,48% del total comarcal) a finals del primer trimestre del 2004, presenta un creixement sostingut des de 1997. Durant el darrer any ha generat 34 llocs de treball més i des de l'any 1997 l'augment acumulat és de 560.

Al 2002, les activitats de serveis assoleixen un nou màxim d'ocupació assalariada, que afecta gairebé la totalitat d'activitats

Anàlisi de l'activitat empresarial i l'ocupació a l'Anoia 1997-2004

Capítol 1

El sector de l'**hostaleria i restauració** també està experimentant un creixement constant d'activitat i d'ocupació durant els darrers anys. Ha tancat el primer trimestre del 2004 amb **813 persones assalariades**, 45 més que a finals del 2002 i 181 més que a finals de 1997, i ja genera el 2,92% de l'ocupació comarcal.



Durant el darrer any, també ha augmentat l'activitat i l'ocupació en el sector de **venda, manteniment i reparació de vehicles**, concretament amb un increment de 78 llocs de treball. Amb **753 persones assalariades** a finals del primer trimestre del 2004, és un dels sectors terciaris importants de la comarca.

Finalment, el sector de la **mediació financera, immobiliàries i lloguers**, tot i que amb **354 persones assalariades** té un pes relatiu petit en l'economia de l'Anoia, continua amb el seu procés de creixement gradual però constant. Així respecte finals del 2002 l'increment ha estat de 57 llocs de treball i respecte finals de 1997, de 174.

Capítol 2

Anàlisi de la demanda de personal a l'Anoia 1997-2004

2.1. Evolució del volum d'ocupació total a l'Anoia

Per analitzar com evoluciona el volum total de demanda de personal a l'Anoia, analitzem l'ocupació que es genera tant en el règim d'assalariat com en el règim d'autònom d'afiliació a la seguretat social.

TAULA 2.1. Ocupació assalariada i en règim d'autònom. Anoia (1997-1tr. 2004)

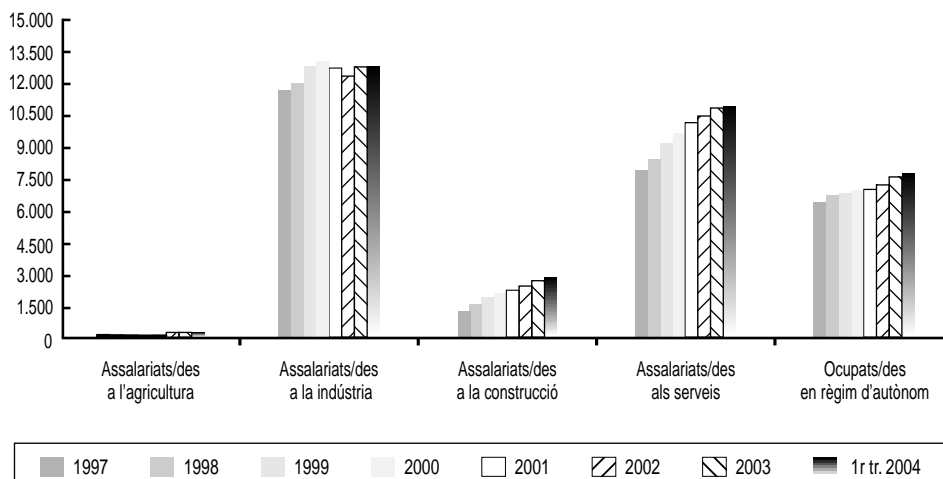
	1997	1998	1999	2000	2001	2002	2003	1 tr. 2004	% 1 tr. 2004	2002-1 tr. 2004
Ocupació assalariada a l'agricultura	109	97	90	81	85	88	92	99	0,36%	11
Ocupació assalariada a l'indústria	11.969	12.353	13.186	13.438	13.086	12.674	13.116	13.144	47,14%	470
Ocupació assalariada a la construcció	1.285	1.636	1.941	2.177	2.306	2.410	2.687	2.832	10,16%	422
Ocupació assalariada als serveis	8.210	8.710	9.538	10.016	10.537	11.277	11.723	11.808	42,35%	531
Total ocupació assalariada	21.573	22.796	24.755	25.712	26.014	26.449	27.618	27.883	100,00%	1.434
Total ocupació en règim d'autònom	6.621	6.942	7.085	7.218	7.258	7.600	7.889	8.039	100,00%	439
TOTAL OCUPACIÓ ANOIA	28.194	29.738	31.840	32.930	33.272	34.049	35.507	35.922	100,00%	1.873

FONT: Generalitat de Catalunya. Departament de Treball.

CLASSIFICACIÓ: CCAE'93 (Codi Català d'Activitats Econòmiques)

ELABORACIÓ: Diputació de Barcelona i pròpia.

GRÀFIC 2.1. Ocupació assalariada i en règim d'autònom. Anoia (1997-1tr. 2004)



FONT: Generalitat de Catalunya. Departament de Treball.

CLASSIFICACIÓ: CCAE'93 (Codi Català d'Activitats Econòmiques)

ELABORACIÓ: Diputació de Barcelona i pròpia.

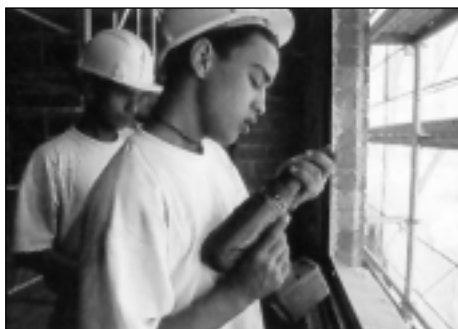
Capítol 2

Anàlisi de la demanda de personal a l'Anoia 1997-2004

Així, a finals del primer trimestre del 2004, l'Anoia té **35.922 persones ocupades**, 1.873 més que a finals del 2002. El volum d'ocupació total a la comarca creix de forma constant i sostinguda des de 1997, i durant aquest darrer any el creixement s'ha accelerat, ja que durant l'any 2002 només havia crescut de 777 persones ocupades respecte del 2001.

L'ocupació assalariada se situa en **27.883 persones** a la comarca. Això vol dir 1.434 llocs de treball més que a finals del 2002. Tal com es pot comprovar a la taula 2.1, el creixement de la demanda de personal assalariat és constant des de 1997. Si bé durant els anys 2001 (+302) i 2002 (+435) la creació d'ocupació s'havia ralentitzat bastant, durant l'any 2003 i primer trimestre del 2004 ha tornat a augmentar amb força.

Així mateix, l'ocupació autònoma també ha continuat creixent a un bon ritme, i s'ha situat en **8.039 persones** a finals del primer trimestre del 2004. El règim d'autònom/a de la seguretat social experimenta un creixement constant des de 1997. Entre finals del 2002 i la darrera dada disponible, l'increment ha estat de 439 persones més que treballen en aquest règim d'afiliació a la seguretat social.



A l'important increment d'ocupació assalariada registrat durant el darrer any hi han contribuït en una proporció molt semblant els tres grans sectors econòmics de la comarca. Entre finals de l'any 2002 i finals del primer trimestre del 2004, els sectors industrials han passat de 12.674 a 13.144 llocs de treball assalariats, amb un increment de 470. Els sectors de serveis han passat

de 11.277 a 11.808 llocs de treball, amb un increment de 531. Finalment, els sectors de construcció han passat de 2.410 a 2.832 llocs de treball, amb un augment de 422.

En els sectors industrials, el tèxtil-confecció ha continuat reduint ocupació (-246) i l'adob de pell també (-10). Però sectors de nova implantació han compensat aquestes pèrdues: cautxú i matèries plàstiques (+396), fabricació d'equips de transport (+233), fabricació d'equips elèctrics (+28), química (+23) i la resta d'indústries s'han mantingut estables, i s'ha avançat així en el procés de diversificació de l'estructura ocupacional de la nostra comarca.

Els sectors de la construcció assoleixen un nou màxim històric quant a ocupació generada, amb un increment de 422 llocs de treball respecte a l'any anterior.

Durant l'any 2003 i primer trimestre del 2004, la comarca de l'Anoia ha recuperat capacitat de creació d'ocupació. Al creixement de la construcció i dels serveis, s'hi han afegit alguns sectors industrials com ara el plàstic i els equips de transport. En conjunt, l'Anoia ha guanyat 1.434 llocs de treball.

Finalment, en els sectors de serveis, destaquen la capacitat de creació d'ocupació dels serveis a les empreses (+258 llocs de treball), amb consultoria, serveis i altres (+208), i el transport (+79) al capdavant. Durant el darrer any, també han generat ocupació la venda i manteniment de vehicles (+78), la mediació financera i immobiliària (+57), l'hosteleria i restauració (+45) i el comerç al detall (+34). En l'àmbit dels serveis a les persones, on s'ha generat més ocupació és en les activitats socials, culturals i esportives (+81) i en l'educació (+50).

2.2. Modalitats de contracte a l'Anoia

La qualitat i l'estabilitat de la demanda de treball es pot analitzar amb els tipus de contractes que es formalitzen.

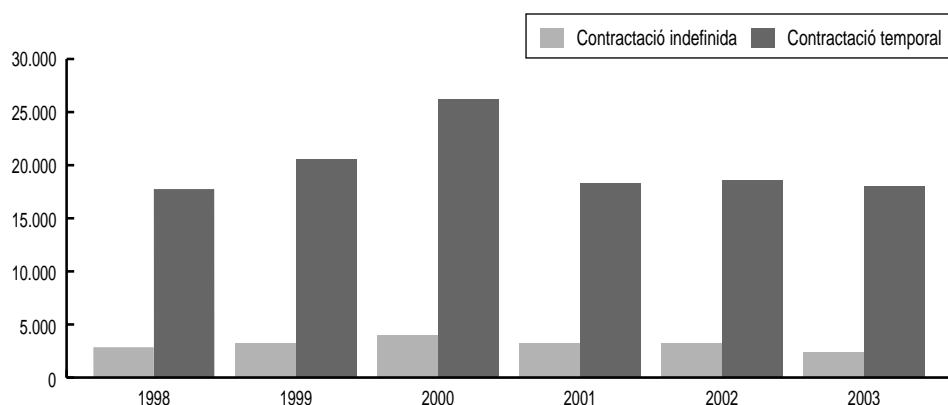
El quadre i el gràfic 2.2.1 i 2.2.2 ens mostren el nombre i la proporció del nombre de contractes temporals i indefinits que s'han registrat a l'Anoia i a Catalunya en els darrers sis anys.

TAULA 2.2.1. Tipus de contractes. Anoia (1998-2003)

	Contractació indefinida	Contractació temporal	TOTAL
1998	2.601	17.355	19.956
	13,03%	86,97%	100,00%
1999	3.279	20.843	24.122
	13,59%	86,41%	100,00%
2000	3.752	25.636	29.388
	12,77%	87,23%	100,00%
2001	3.232	18.567	21.799
	14,83%	85,17%	100,00%
2002	3.024	18.820	21.844
	13,84%	86,16%	100,00%
2003	2.567	18.308	20.875
	12,30%	87,70%	100,00%

FONT: Generalitat de Catalunya. Departament de Treball i Indústria.

GRÀFIC 2.2.1. Tipus de contractes. Anoia (1998-2003)



FONT: Generalitat de Catalunya. Departament de Treball i Indústria.

Durant l'any 2003, s'ha reduït el nombre de contractes indefinits realitzats, tant a l'Anoia com en el conjunt de Catalunya

Durant l'any 2003, el volum total de contractes efectuats ha disminuït tant a l'Anoia com en el conjunt de Catalunya, i ha continuat així amb la tendència a la reducció del volum de contractes que es formalitzen cada any, iniciada l'any 2001, tant a l'Anoia com en el conjunt de Catalunya.

Des de l'any 2003, els contractes temporals formalitzats a la nostra comarca han estat 18.308 i els indefinits s'han quedat en 2.567. És una disminució important respecte als 3.024 indefinits registrats durant l'any 2002, però forma part del context general de reducció de la contractació indefinida a Catalunya, on es passa de 290.507 indefinits l'any 2002 a 273.405 l'any 2003.

TAULA 2.2.2 Tipus de contractes. Catalunya (1998-2003)

	Contractació indefinida	Contractació indefinida	TOTAL
1998	231.378	1.727.683	1.959.061
	11,81%	88,19%	100,00%
1999	300.107	1.915.141	2.215.248
	13,55%	86,45%	100,00%
2000	284.709	1.957.274	2.241.983
	12,70%	87,30%	100,00%
2001	301.808	1.892.222	2.194.030
	13,76%	86,24%	100,00%
2002	290.507	1.838.366	2.128.873
	13,65%	86,35%	100,00%
2003	273.405	1.811.982	2.085.387
	13,11%	86,89%	100,00%

FONT: Generalitat de Catalunya. Departament de Treball i Indústria.

GRÀFIC 2.2.2 Tipus de contractes. Catalunya (1998-2003)



FONT: Generalitat de Catalunya. Departament de Treball i Indústria.

Així, durant l'any 2003 les proporcions han estat aquestes: A l'Anoia, de cada 100 contractes formalitzats, 12,30 han estat indefinits i 87,70 temporals. En el conjunt de Catalunya, la proporció ha estat de 13,11 indefinits i 86,99 temporals.



En definitiva, tant a l'Anoia com a Catalunya, durant l'any 2003 disminueix la contractació temporal, fet que es podria considerar positiu. Com a dada negativa tenim la reducció general a tot Catalunya de la contractació indefinida, que també ha afectat la nostra comarca.

2.3. Ocupacions demandades a l'Anoia

Les demandes de personal que, a llarg de l'any 2003, les empreses han adreçat a l'oficina del Servei d'Ocupació de Catalunya a l'Anoia, ens aporten informació sobre quines són les ocupacions amb més demanda a la comarca. En tot cas, això només és una mostra del total, ja que la majoria de processos de selecció de personal no es fan a través de les oficines del SOC.

Anàlisi de la demanda de personal a l'Anoia 1997-2004

Capítol 2

TAULA 2.3. Ocupacions demandades per part de les empreses. Anoia (2003)

OCUPACIÓ	Demandes de Personal
Representants de comerç i tècnics de vendes	235
Altres tècnics físiques, químiques i enginyeria	156
Taquígrafs i mecanògrafs	133
Peons transport i descarregadors	128
Paletes i paredadors	126
Peons indústries manufactureres	121
Peons construcció d'edificis	110
Agents compres	106
Mecànics i reparadors equips elèctrics	106
Dependents botigues, magatzems i mercats ambulants	98
Operadors màquines fab. prod. plàstic	97
Conductors camions	86
Personal neteja oficines i hotels	78
Muntadors equips electrònics	71
Empleats domèstics	63
Cuiners i altres preparadors de menjars	56
Fusters	50
Mecànics i ajustadors maq. agrícola i industrial	47
Operadors màquines eines	47
Taxistes i conductors automòbils i furgonetes	45
Delineants i dissenyadors tècnics	44
Tècnics metal·lúrgia i mines	42
Peons agrícoles	40
Cambrers, bàrmans i similars	36
Planxistes i calderers	33
Artesans de la fusta	33
Empleats informació i recepcionistes d'oficina	29
Sastres, modistes i barreters	28
Empleats comptabilitat i càlcul de nòmines	27
Empleats oficina de serveis de producció	27
Arrebossadors de morter, enguixadors i estucadors	27
Mecànics i ajustadors vehicles de motor	27
Teixidors amb telers artesans o teixits de punt	27
Lampistes i instal·ladors de canonades	26
Operadors telers i altres màquines de teixir	26
Operadors màquines blanquejar, tenyir i rentar	26
Treb. fabricació eines, mecànics i ajustadors	25
Cosidors a mà, brodadors i similars	24
Treb. formigó armat, arrebossadors i ferrallistes	23
Operadors carretons elevadors	23

FONT: Generalitat de Catalunya. Departament de Treball.

CLASSIFICACIÓ: CCO'94 (Codi Català d'Ocupació)

ELABORACIÓ: Pròpia

Un any més, la professió més demandada ha estat la dels representants de comerç i tècnics de vendes (235 demandes) a força distància de la resta d'ocupacions. A continuació, altres tècnics físiques, químiques i enginyeria (156), taquígrafs i mecanògrafs (133), peons de transport i descarregadors (128), i peons d'indústries manufactureres (121) són les ocupacions amb més demanda.

En el rànquing de les 40 ocupacions més demandades de l'Anoia, un dels àmbits amb més demanda és tot el conjunt d'ocupacions vinculades a l'activitat constructora: paletes i paredadors (126), peons construcció d'edificis (110), fusters (50), delineants i dissenyadors tècnics (44), artesans de la fusta (33), arrebossadors de morter, enguixadors i estucadors (27), lampistes i instal·ladors de canonades, treballadors del formigó armat, arrebossadors i ferrallistes (23).

A continuació, l'àmbit de la indústria del metall i plàstic també genera un volum important de demandes en les següents ocupacions: mecànic i reparador d'equips elèctrics (106), operador de màquines de fabricació de productes plàstics (97), muntador d'equips electrònics (71), mecànics i ajustadors de maquinària agrícola i industrial (47), operadors de màquines eina (47), tècnics de metal·lúrgia i mines (42), planxistes i calderers (33), fabricadors d'eines, mecànics i ajustadors (25).

L'àmbit del transport també genera demandes en diverses professions: peons de transport i descarregadors (128), conductors de camions (86), taxistes, conductors d'automòbils i furgonetes (45), operadors de carretons elevadors (23).

Les professions d'oficina i serveis a les empreses és un altre àmbit on es generen demandes: taquígrafs i mecanògrafs (133), empleats d'informació i recepcionistes d'oficina (29), empleats de comptabilitat i càlcul de nòmines (27), empleats d'informació i recepció (27), empleats d'oficina de serveis de producció (27).

També hi ha demanda en l'àmbit comercial, on a part dels representants i tècnics de vendes (235), s'han sol·licitat agents de compres (106) i dependents de botigues (98), i en l'àmbit de la hosteleria, amb sol·licituds de cuiners (56) i cambrers (36).

Finalment, els sectors tèxtil i adober, malgrat el seu procés de reducció de l'ocupació, també tenen algunes ocupacions dintre de les 40 amb més demanda: teixidors de punt (27), operadors de telers i altre màquines de teixir (26), operadors de màquines de blanquejar, tenyir i rentar (26), cosidors a mà, brodadors i similars (24).

Les ocupacions relacionades amb la construcció, la metal·lúrgia i el transport encapçalen el rànquing de les 40 ocupacions amb més demanda



Capítol 3

Anàlisi de l'oferta de personal a l'Anoia 1997-2004

3.1 . Evolució de la població activa a l'Anoia

L'anàlisi de la població activa a l'Anoia ens indica com evoluciona el volum d'oferta de personal que hi ha en el mercat de treball de l'Anoia. Enguany disposem de les dades de població activa recopilades en el Padró d'Habitants de l'any 2001, que ja han estat publicades per l'Institut d'Estadística de Catalunya (Idescat). Són unes dades ja superades, perquè des de març del 2001 fins a juny del 2004, segur que la població activa ha continuat augmentant amb força, però almenys ens permeten estudiar l'evolució durant el període 1996-2001.

TAULA 3.1. Evolució de la taxa d'activitat i la taxa d'ocupació. Anoia i Catalunya (1996-2001)

	Població			Població activa			Taxa d'activitat		Taxa d'ocupació	
	1996	2003	% d'increment	1996	2001	% d'increment	1996	2001	1996	2001
ANOIA-Total	86.964	98.581	13,36%	39.356	47.736	21,29%	54,9%	61,1%	45,0%	54,8%
CATALUNYA-Total	6.060.040	6.704.146	10,63%	2.731.672	3.135.423	14,78%	53,9%	58,4%	43,1%	52,4%
ANOIA-Homes	43.063	49.598	15,18%	23.592	27.698	17,40%	66,7%	71,2%	57,6%	66,1%
CATALUNYA-Homes	2.971.789	3.309.850	11,38%	1.643.332	1.802.243	9,67%	66,4%	69,0%	56,3%	63,5%
ANOIA-Dones	43.901	48.983	11,58%	15.764	20.038	27,11%	43,4%	51,0%	32,5%	43,7%
CATALUNYA-Dones	3.118.251	3.394.296	8,85%	1.088.340	1.333.180	22,50%	41,2%	48,3%	30,7%	42,0%

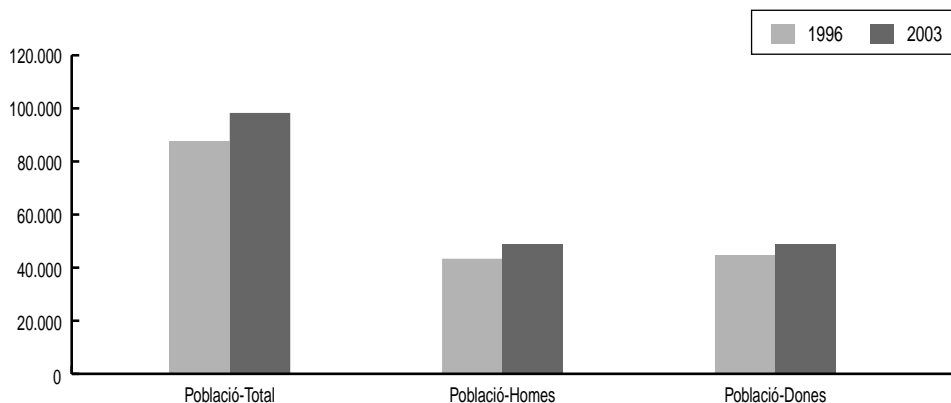
FONT: Institut d'Estadística de Catalunya (Idescat).

(*) Població Activa és la part de la Població de més de 16 anys, d'un territori i d'un moment concret, que manifesta que vol treballar (treballa o busca treball).

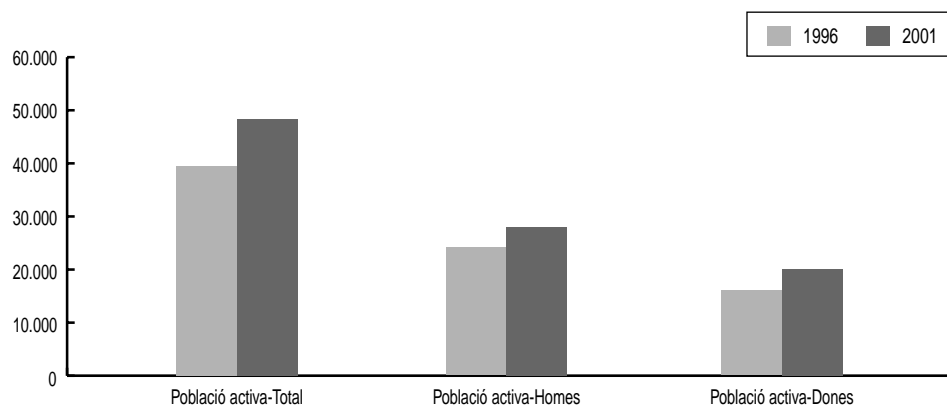
(*) Taxa d'Activitat és el percentatge de Població Activa respecte la Població de més de 16 anys.

(*) Taxa d'Ocupació és el percentatge de Població Ocupada respecte la Població de més de 16 anys.

GRÀFIC 3.1. Evolució de la població. Anoia (1996-2003)



FONT: Institut d'Estadística de Catalunya (Idescat).

GRÀFIC 3.2. Evolució de la població activa. Anoia (1996-2001)

FONT: Institut d'Estadística de Catalunya (Idescat).

Durant el període 1996-2001, l'Anoia ha guanyat 8.380 persones laboralment actives, però el nostre mercat de treball no les ha pogut absorbir, i això explicaria, en part, l'augment de la nostra taxa d'atur. A l'Anoia es crea ocupació, però no la suficient per a que tothom tingui feina.

Entre 1996 i l'any 2001, l'Anoia ha guanyat 8.380 persones laboralment actives, és a dir, persones que s'ofereixen per treballar en aquest mercat de treball. S'ha passat de les 39.356 persones actives de 1996 a les 47.736 del 2001. Això representa un increment del 21,29%, molt superior a l'increment del 14,78% del conjunt de Catalunya. Aquesta dada, d'entrada és força positiva, ja que incrementa el potencial del nostre mercat de treball. Ara bé, sembla que amb el volum de llocs de treball que es creen cada any a la nostra comarca —és a dir, el volum de demanda de personal— és insuficient per absorbir aquesta oferta de personal, i això genera un augment de la taxa d'atur.

Aquest intens increment de població activa a l'Anoia es produeix per dos motius.

El primer és l'increment de població total, en gran part per trasllat de població provinent de la Regió de Barcelona o d'altres zones. Aquest increment es manté no només durant el període 1996-2001, sinó que continua durant els anys 2002 i 2003. La taula 3.1. i el gràfic 3.1.1 mostren la intensitat d'aquest procés. L'Anoia passa de 86.964 habitants l'any 1996 a 98.581 l'any 2003, amb un increment del 13,36%, és a dir, 2,73 punts percentuals per sobre de l'increment de població del conjunt de Catalunya, que ha estat del 10,63% durant el mateix període.

El segon motiu que fa augmentar més la població activa a la nostra comarca és el major grau d'activitat laboral de la nostra població en edat de treballar. Així, hem passat d'una taxa d'activitat del 54,9% l'any 1996 a una taxa del 61,1% l'any 2001, 2,7 punts percentuals per sobre del 58,4% de la mitjana catalana.



Per últim, remarcar que durant l'any 2001 encara es constata una important desigualtat de gènere en l'accés al mercat de treball. Mentre la taxa d'activitat masculina és del 71,2% (és a dir, 7 de cada 10 homes en edat de treballar són actius en el mercat de treball), la taxa d'activitat femenina és del 51,0% (només 5 de cada 10 dones poden ser actives laboralment). En tot cas però, l'Anoia registra una taxa d'activitat femenina 2,7 percentuals superior a la mitjana de Catalunya (48,3%).

Finalment, les dades de taxa d'ocupació de l'any 2001, també ens mostren un major nivell d'ocupació a l'Anoia (54,8%) que en el conjunt de Catalunya (52,4%). És a dir, entre les persones en edat de treballar, a l'Anoia un 54,8% han aconseguit una ocupació, mentre que en el conjunt de Catalunya aquesta proporció només és del 52,4%.

3.2. Evolució de l'atur a l'Anoia

A continuació analitzarem, tenint en compte diferents variables, les característiques de les persones en atur registrades a l'Anoia, segons el Servei d'Ocupació de Catalunya, comparant les xifres comarcals amb les del conjunt de Catalunya.

Fem l'anàlisi de l'evolució del **nombre total de persones en atur** a partir de les dades de la taula i el gràfic 3.2.1.

A finals de juny del 2004, l'Anoia té 3.928 persones en situació d'atur. És un volum d'atur similar al dels anys 1995 (3.960) i 1996 (3.962), però inferior a les 5.112 persones registrades que s'havien assolit l'any 1993, un altre moment de crisi industrial a la nostra comarca. I cal tenir present que aleshores hi havia una població activa molt inferior a l'actual.

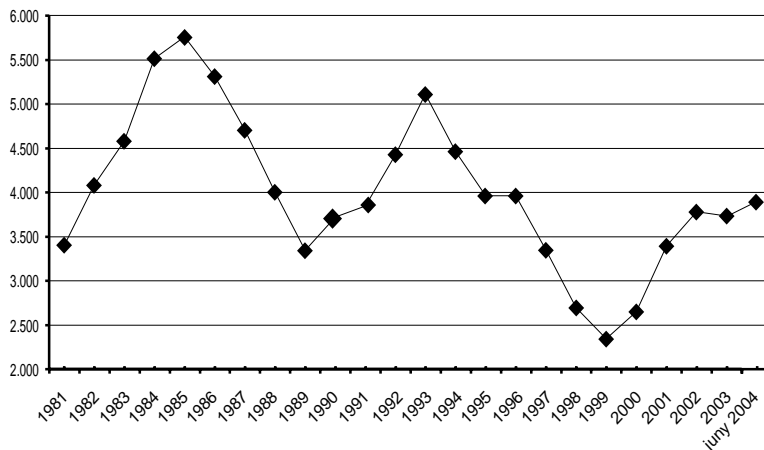
L'any 2003 va acabar amb una esperançadora lleu reducció del nombre de persones aturades (-38), però durant el primer semestre del 2004 la quantitat de persones que busquen feina ha tornat a augmentar (+185). La previsió és que s'acabi l'any 2004 amb un augment moderat, similar al de l'any 2002 (+390), però inferior a l'intens augment que hi va haver l'any 2001 (+742).



L'atur a l'Anoia s'ha mantingut estable durant l'any 2003, però ha tornat a augmentar durant el primer semestre del 2004

TAULA I GRÀFIC 3.2.1 Persones registrades a l'atur. Anoia (1981-juny 2004)

ANY	ATURATS
1981	3.394
1982	4.082
1983	4.580
1984	5.513
1985	5.758
1986	5.310
1987	4.706
1988	4.000
1989	3.344
1990	3.721
1991	3.846
1992	4.427
1993	5.112
1994	4.461
1995	3.960
1996	3.962
1997	3.348
1998	2.692
1999	2.341
2000	2.649
2001	3.391
2002	3.781
2003	3.743
juny 2004	3.928



FONT: Generalitat de Catalunya. Departament de Treball i Indústria.

ELABORACIÓ: Pròpia.

Mentre la taxa d'atur masculina només és del 5,05 %, la femenina és del 12,62 %.

L'anàlisi de l'atur **per sexes** continua reflectint el major pes de la desocupació femenina, tant a l'Anoia com a Catalunya.

A l'Anoia un 64% de les persones en atur són dones i un 36% són homes, quan en el conjunt de Catalunya aquesta proporció és de d'un 58% de dones i un 42% d'homes.

Entre juny del 2003 i juny del 2004, hi ha 143 dones més a l'atur a la nostra comarca. S'ha passat de 2.386 a 2.529 aturades. La taxa d'atur femenina s'ha situat en el 12,62%, calculada respecte a la població activa del Padró d'Habitants de l'any 2001.

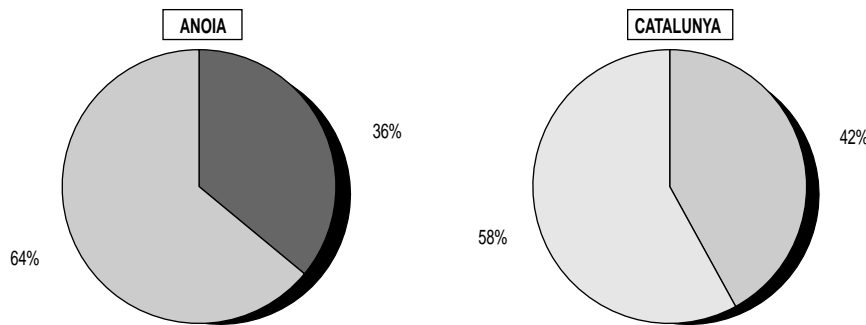
Durant el mateix període, el nombre d'homes aturats ha augmentat en 67 i ha passat de 1.331 a 1.398. La taxa d'atur masculina és del 5,05%, molt més baixa que la femenina i pràcticament en el nivell de plena ocupació. Una taxa d'atur del 4% és considera plena ocupació.

**TAULA 3.2.2. Evolució de l'atur per sexes
Anoia (1997-juny 2004)**

	ANOIA		CATALUNYA	
	% Homes	% Dones	% Homes	% Dones
1997	39%	61%		
1998	40%	60%		
1999	37%	63%		
2000	38%	62%		
2001	37%	63%	42%	58%
2002	36%	64%	42%	58%
2003	37%	63%	43%	57%
juny 2004	36%	64%	42%	58%

FONT: Generalitat de Catalunya. Departament de Treball i Indústria.
ELABORACIÓ: Pròpia.

**GRÀFIC 3.2.2. Evolució de l'atur per sexes
Anoia i Catalunya (Juny 2004)**



FONT: Generalitat de Catalunya. Departament de Treball i Indústria.
ELABORACIÓ: Pròpia.

Si analitzem l'atur per edats, observem també importants diferències.

L'atur a l'Anoia és concentra entre les dones majors de 45 anys, on la taxa de desocupació arriba al 20,41%

L'atur a la nostra comarca es concentra en el col·lectiu de majors de 45 anys. Concretament, a juny del 2004 hi ha 1.753 persones a l'atur amb aquesta edat, 218 més que l'any anterior. Entre aquest col·lectiu hi ha una taxa d'atur del 12,31%. Si a més a més ens centrem en el col·lectiu de dones majors de 45 anys, aleshores la taxa d'atur arriba al 20,41%. El pes relatiu d'aquest grup d'edat en el conjunt d'a-

turats a l'Anoia és del 43%, més elevat que en la distribució per edats en el conjunt de Catalunya (41%).

De mitjana edat, entre 25 i 44 anys, hi ha 1.668 persones a l'atur, que són un 44% del total, quan en el conjunt de Catalunya són el 47% del total. Són 71 persones aturades més que en la mateixa data de l'any anterior, però la taxa d'atur en aquesta franja d'edat és baixa: 6,42%.

També hi ha poc atur entre els joves de 16 a 24 anys. Hi ha 506 joves sense feina, que representen el 13% del total, un percentatge molt semblant que en el conjunt de Catalunya (12%). A diferència dels altres col·lectius en els quals augmenta el nombre de persones aturades, en aquest grup d'edat hi ha 79 aturats menys que l'any anterior i la taxa d'atur també és força baixa: 6,73%.

Tant a l'Anoia com en el conjunt de Catalunya, si observem les dades des de 1997 s'aprecia un augment del percentatge dels majors de 45 anys i una reducció de la proporció dels menors de 25 anys.

TAULA 3.2.3. Evolució de l'atur per grups d'edat (1997-juny 2004)

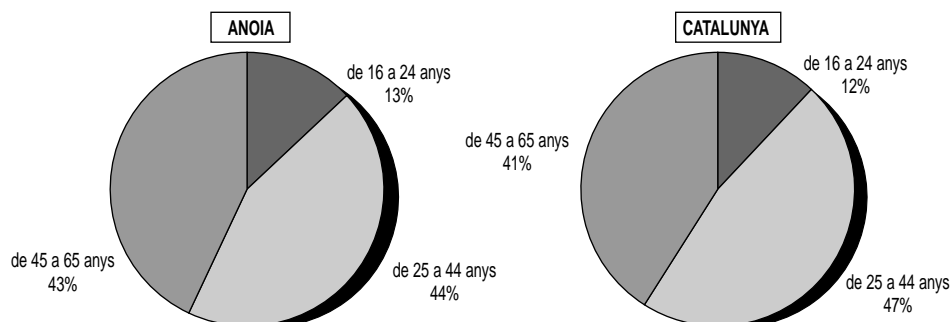
		1997	1998	1999	2000	2001	2002	2003	juny-2004
ANOIA	de 16 a 24 anys	20%	14%	12%	13%	16%	16%	14%	13%
	de 25 a 44 anys	44%	43%	40%	41%	45%	44%	43%	44%
	de 45 a 65 anys	36%	43%	47%	45%	39%	40%	42%	43%
CATALUNYA	de 16 a 24 anys	18%	14%	12%	12%	13%	13%	14%	12%
	de 25 a 44 anys	49%	49%	48%	48%	48%	49%	48%	47%
	de 45 a 65 anys	33%	36%	40%	40%	39%	38%	38%	41%

FONT: Generalitat de Catalunya. Departament de Treball i Indústria.

ELABORACIÓ: Pròpia.

(*) Percentatge sobre el total d'aturats

GRÀFIC 3.2.3. Evolució de l'atur per grups d'edat (juny 2004)



FONT: Generalitat de Catalunya. Departament de Treball i Indústria.

ELABORACIÓ: Pròpia.

També s'observen canvis en la distribució de l'atur en funció de l'ocupació anterior.

A l'Anoia, fins a l'any 2003 estaven guanyant pes relatiu en els registres de l'atur les persones provinents de treballar en els sectors de serveis. Però durant el primer semestre del 2004, probablement a causa de la reducció d'ocupació de la indústria tèxtil, tornen a guanyar pes les persones procedents del treball industrial. Són 1.706 persones, un 43% del total i formen el grup més nombrós. A continuació hi ha les persones sense feina que provenen dels serveis, que són 1.551, un 40% del total. Finalment els grups sense ocupació anterior (9%) i construcció (7%) són els grups minoritaris. La principal diferència entre l'atur de l'Anoia i l'atur del conjunt de Catalunya és la seva ocupació anterior. Mentre a l'Anoia predomina la procedència de feines industrials (43% de les persones aturades), en el conjunt de Catalunya predomina l'haver treballat en sectors de serveis (58% de les persones aturades).

Durant el primer semestre del 2004, a l'Anoia tornen a guanyar pes les persones aturades procedents del treball industrial, probablement a causa de la reducció d'ocupació de la indústria tèxtil

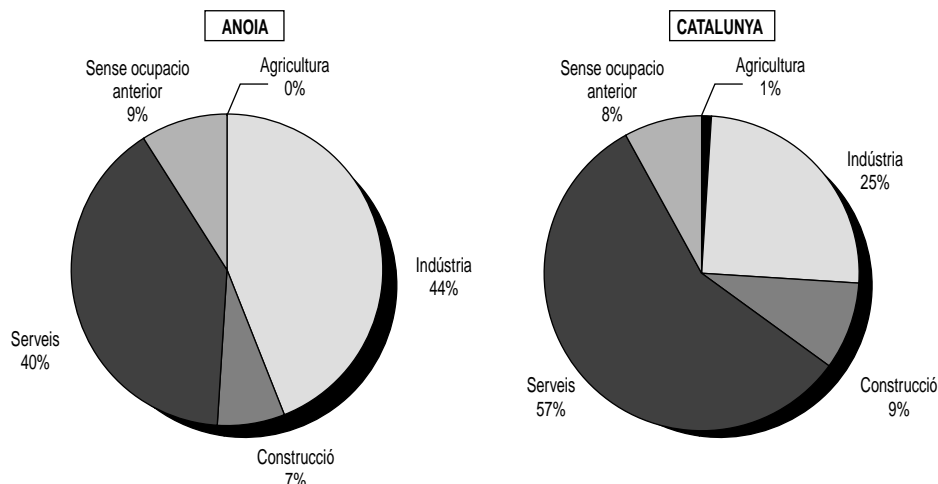
TAULA 3.2.4. Evolució de l'atur per ocupació anterior (1997-juny 2004)

	ANOIA					CATALUNYA				
	Agricultura	Indústria	Construcció	Serveis	Sense ocup. anterior	Agricultura	Indústria	Construcció	Serveis	Sense ocup. anterior
1997	1%	50%	7%	33%	10%	1%	30%	9%	50%	10%
1998	1%	56%	6%	31%	6%	1%	30%	8%	52%	9%
1999	1%	55%	6%	34%	5%	1%	29%	8%	54%	8%
2000	0%	55%	5%	36%	4%	0%	30%	7%	54%	8%
2001	1%	50%	6%	37%	6%	0%	29%	8%	55%	8%
2002	1%	44%	6%	38%	11%	1%	26%	9%	57%	7%
2003	1%	41%	7%	40%	11%	1%	25%	9%	58%	8%
juny 2004	0%	43%	7%	40%	9%	1%	25%	9%	58%	8%

FONT: Generalitat de Catalunya. Departament de Treball i Indústria.

ELABORACIÓ: Pròpia.

GRÀFIC 3.2.4 Evolució de l'atur per ocupació anterior (juny 2004)



FONT: Generalitat de Catalunya. Departament de Treball i Indústria.

ELABORACIÓ: Pròpia.

L'atur a l'Anoia es concentra en les persones amb un nivell de formació més baix: un 28% de les persones en atur només té el graduat escolar o certificat d'Esenyament Secundari Obligatori, i un altre 56% més no té ni tan sols aquest nivell d'estudis bàsic

L'atur per nivell d'estudis s'analitza a través de la taula i del gràfic 3.2.5.

El col·lectiu de persones aturades sense graduat escolar ni certificat d'ESO és el majoritari i el que més augmenta cada any. A l'Anoia, a juny del 2004 són 2.239 persones i representen el 56 % del col·lectiu de persones en atur. Són 125 més que durant el més de juny del 2003. En el conjunt de Catalunya també és el col·lectiu més nombrós, però només representa un 41 % del total. Hi podem afegir els que només tenen el títol de graduat escolar o d'ESO, a l'Anoia són el 84% i en el conjunt de Catalunya, el 75%.

Les persones aturades que tenen batxillerat o formació professional són 519 a l'Anoia, 48 més que l'any anterior, i representen un 13 % del total per un 19 % a Catalunya. Finalment, les persones amb titulació universitària a l'atur a l'Anoia són un 3 % del total (124, sis més que l'any anterior), mentre que en el conjunt de Catalunya aquest percentatge es duplica (6%).

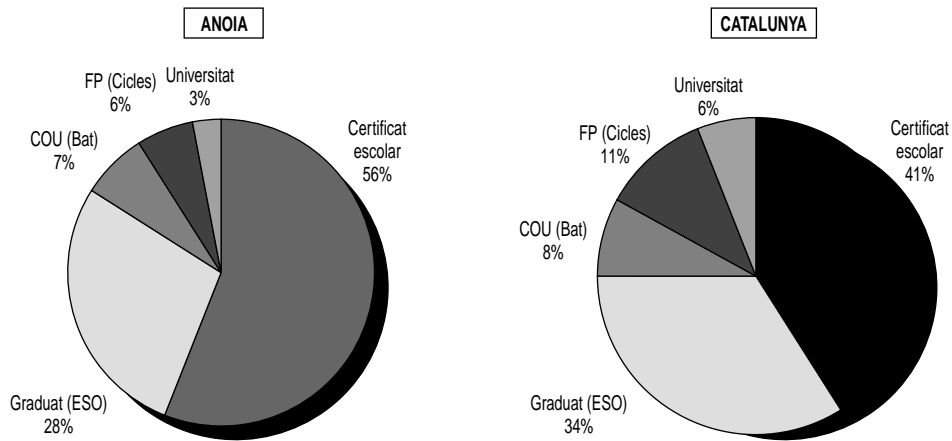
TAULA 3.2.5. Evolució de l'atur per nivell d'estudis (1997-juny 2004)

	ANOIA					CATALUNYA				
	Cert.escolar	Grad. (EGB)	BUP o COU	FP o FP1	Universitat	Cert.escolar	Grad. (EGB)	BUP o COU	FP o FP1	Universitat
1997	55%	27%	5%	10%	3%	46%	29%	9%	10%	6%
	82%				18%		75%			25%
1998	55%	28%	4%	8%	4%	45%	30%	9%	10%	6%
	84%				16%		75%			25%
1999	54%	28%	5%	8%	4%	45%	30%	10%	9%	6%
	83%				17%		75%			25%
2000	55%	29%	5%	7%	4%	43%	30%	11%	9%	7%
	84%				16%		74%			26%
2001	54%	30%	6%	7%	3%	42%	32%	11%	9%	7%
	84%				16%		73%			27%
2002	58%	26%	7%	7%	3%	42%	33%	11%	8%	6%
	84%				16%		75%			25%
2003	56%	28%	7%	7%	3%	42%	34%	8%	11%	6%
	84%				16%		76%			24%
juny 2004	56%	28%	7%	6%	3%	41%	34%	8%	11%	6%
	84%				16%		75%			25%

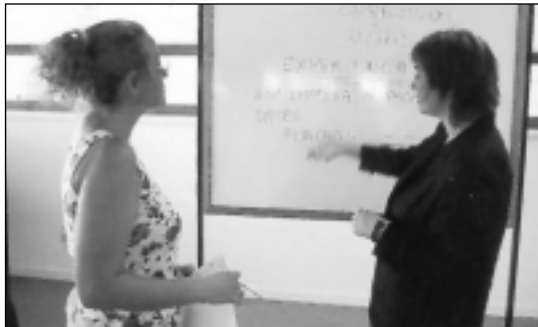
FONT: Generalitat de Catalunya. Departament de Treball i Indústria.

ELABORACIÓ: Pròpia.

GRÀFIC 3.2.5. Evolució de l'atur per nivell d'estudis (juny 2004)



FONT: Generalitat de Catalunya. Departament de Treball i Indústria.
ELABORACIÓ: Pròpia.



L'evolució de l'atur per municipis de l'Anoia s'observa en la taula i gràfic 3.2.6. Es presenta la taxa d'atur de cada municipi, calculada des de l'any 2001 en relació amb la població activa del municipi del Padró d'Habitants del 2001. Respecte a registres anteriors, gairebé

tots els municipis de la comarca augmenten la seva taxa d'atur. Només s'observa una lleu millora a Masquefa i Piera. Se situen al capdavant de l'atur comarcal Vilanova del Camí (11,73 %), Santa Margarida de Montbui (11,24 %), la Torre de Claramunt (10,03%), Vallbona d'Anoia (10,03%) i Òdena (9,35%).

Per sota de la mitjana de l'Anoia (8,87%) trobem Masquefa (8,83%), Igualada (8,65%), Hostalets de Pierola (8,13%), Piera (7,88%), la Pobla de Claramunt (7,44%), Capellades (7,25%) i Calaf (6,28%).

I per sota de la mitjana de Catalunya (6,22) només tenim els petits municipis de la comarca, amb una taxa del 5,85%.

A juny del 2004, hi ha cinc municipis per sobre de la taxa d'atur del conjunt de l'Anoia: Vilanova del Camí, Santa Margarida de Montbui, la Torre de Claramunt, Vallbona d'Anoia i Òdena

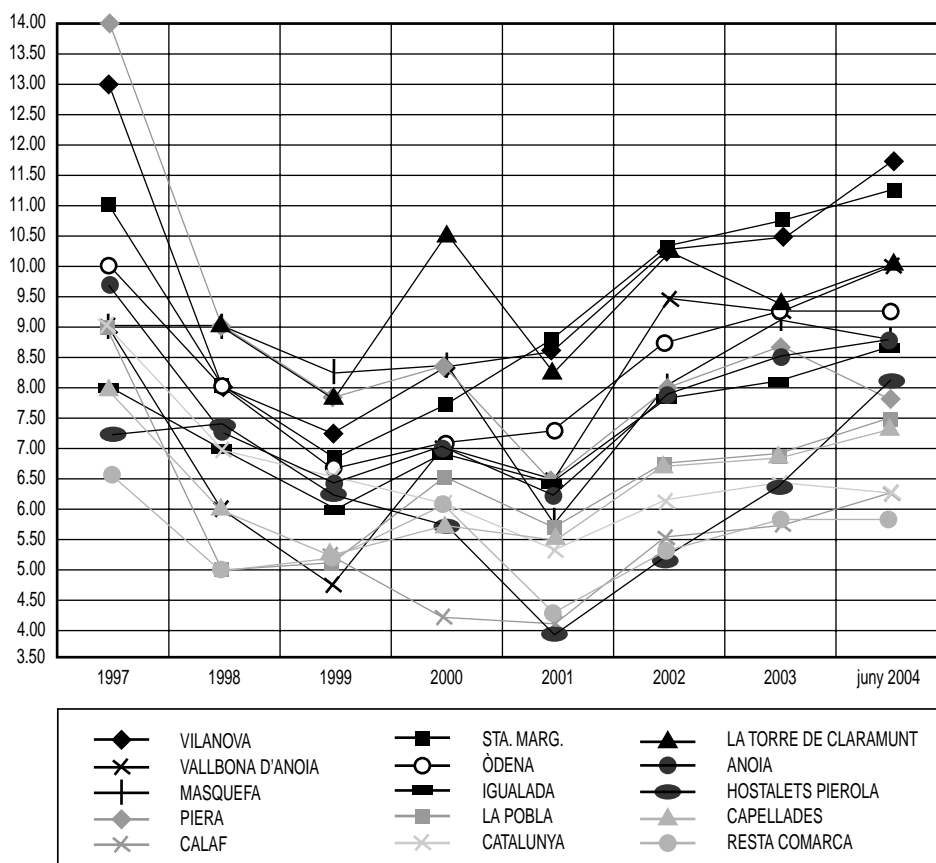
TAULA 3.2.6. Evolució de la taxa d'atur a cada municipi de l'Anoia (1997-juny 2004)

	1997	1998	1999	2000	2001	2002	2003	juny 2004
VILANOVA	13,00	8,00	7,19	8,41	8,59	10,24	10,49	11,73
STA. MARG.	11,00	8,00	6,85	7,75	8,74	10,32	10,74	11,24
LA TORRE DE C.	14,00	9,00	7,85	10,58	8,20	10,25	9,42	10,03
VALLBONA D'A.	9,00	6,00	4,75	7,02	6,49	9,44	9,25	10,03
ÒDNA	10,00	8,00	6,66	7,07	7,44	8,78	9,35	9,35
ANOIA	9,70	7,22	6,38	7,11	6,16	7,88	8,44	8,87
MASQUEFA	8,96	8,96	8,32	8,38	5,81	8,04	9,12	8,83
IGUALADA	8,00	7,00	5,94	6,89	6,39	7,79	8,02	8,65
HOSTALETS PIEROLA	7,23	7,42	6,25	5,66	3,93	5,11	6,43	8,13
PIERA	14,00	9,00	7,81	8,42	6,42	7,95	8,71	7,88
LA POBLA	9,00	5,00	5,06	6,47	5,63	6,70	6,80	7,44
CAPELLADES	8,00	6,00	5,20	5,78	5,51	6,77	6,81	7,25
CALAF	7,00	5,00	5,20	4,25	4,14	5,55	5,68	6,28
CATALUNYA	9,00	7,00	6,48	6,10	5,35	6,06	6,43	6,22
RESTA COMARCA	7,00	5,00	5,18	6,11	4,29	5,31	5,82	5,85

FONT: Generalitat de Catalunya. Departament de Treball i Indústria.

ELABORACIÓ: Pròpia. La taxa dels anys entre 1997 i 2000 s'ha calculat en base al cens del 1996 i a partir de 2001, en base al cens de 2001.

GRÀFIC 3.2.6. Evolució de la taxa d'atur a cada municipi de l'Anoia (1997-juny 2004)



FONT: Generalitat de Catalunya. Departament de Treball i Indústria.

ELABORACIÓ: Pròpia.

3.3. Oferta de qualificacions a l'Anoia

A continuació analitzem l'oferta de qualificacions, centrant-nos en el sistema de formació ocupacional, amb el qual es treballa per col·locar o recol·locar les persones en situació d'atur a la nostra comarca.

Amb aquestes dades, es disposa d'una oferta ocupacional per poder formar 161 joves menors de 25 anys, amb la qual cosa pot donar formació a una part important del total (32%) dels joves en situació d'atur que hi ha a l'Anoia a juny del 2004 (506).

TAULA 3.3 Oferta de qualificacions. Anoia (juny 2004)

FORMACIÓ OCUPACIONAL PER A MENORS DE 25 ANYS	
Ajuntament d'Igualada	Electricista industrial
Ajuntament d'Igualada	Fusteria
Ajuntament de Vilanova del Camí	Gestor/a de magatzem
CCOO-Ceprom	Aplicacions informàtiques de gestió
Escaem	Comptabilitat informatzada
Fimac centre	Maquinista de confecció industrial
Fimac centre	Maquinista de confecció industrial

ESCOLES TALLER I PROGRAMES DE GARANTIA SOCIAL PER A MENORS DE 25 ANYS	
Mancomunitat de la Conca d'Òdena	Lampista
Mancomunitat de la Conca d'Òdena	Fusteria
Mancomunitat de la Conca d'Òdena	Tècnic/a de so
Mancomunitat de la Conca d'Òdena	Cambrer/a
Mancomunitat de la Conca d'Òdena	Jardiner/a
IES Joan Mercader	Comerç, oficina i atenció al públic
IES Joan Mercader	Electromecànica

FORMACIÓ OCUPACIONAL PER A MAJORS DE 25 ANYS	
Ajuntament d'Igualada	Ofimàtica
Ajuntament d'Igualada	Ofimàtica
Ajuntament d'Igualada	Vigilant
Consell Comarcal de l'Anoia	Auxiliar d'ajuda a domicili
Consell Comarcal de l'Anoia	Auxiliar d'infermeria en geriatría
CCOO-Ceprom	Auxiliar d'infermeria en geriatría
CCOO-Ceprom	Administratiu comptable
Fitex	Teixidor de màquines tricotoses
Fitex	Teixidor de màquines tricotoses
Escola Pia	Ofimàtica
Escola Pia	Anglès gestió comercial
Escola Pia	Cuiner/a
Escaem	Dependent/a de comerç
Fimac centre	Maquinista de confecció industrial
Fimac centre	Maquinista de confecció industrial

TALLERS D'OCUPACIÓ PER A MAJORS DE 25 ANYS	
Mancomunitat de la Conca d'Òdena	Construcció
Mancomunitat de la Conca d'Òdena	Jardineria
Mancomunitat de la Conca d'Òdena	Pintura
Consell Comarcal de l'Anoia	Auxiliar d'ajuda a domicili
Ajuntament de Santa M. de Montbui	Construcció

FONT: Generalitat de Catalunya. Servei d'Ocupació de Catalunya.

Les especialitats de formació ocupacional que s'imparteixen actualment a l'Anoia faciliten la inserció laboral, però són insuficients per atendre al col·lectiu de majors de 25 anys en atur

En el cas dels majors de 25 anys, hi ha més places d'oferta formativa (265), però proporcionalment són bastant més insuficients (8%), perquè hi ha 3.421 majors de 25 anys que no tenen feina.

Probablement, doncs, cal un esforç suplementari per augmentar l'oferta de formació ocupacional per als majors de 25 anys, sense oblidar un treball previ de motivació per a la formació de les persones en atur. L'oferta de cursos de formació ocupacional ha augmentat en relació a l'any 2003 i anteriors, però no en una quantitat suficient per donar resposta a aquest grup d'edat.

Les especialitats formatives que s'ofereixen actualment es demostren útils per a la requalificació professional i faciliten la inserció laboral de l'alumnat, sobretot quan el programa formatiu comporta un període de pràctiques a les empreses. S'imparteix tant formació transversal (ofimàtica) com formació en oficis en els quals hi ha demanda de personal, amb unes prioritats que els agents socials concerten a les Meses Locals d'Ocupació. En tot cas, cal avançar per ampliar aquesta oferta de qualificacions.



Capítol 3

Anàlisi de l'oferta de personal a l'Anoia 1997-2004

Capítol 4

Anàlisi de l'entorn i la conjuntura del 2004

4.1. Anàlisi de l'entorn i la conjuntura del 2004

Per analitzar l'evolució comparada del mercat de treball de l'Anoia amb el del seu entorn, i per valorar la conjuntura econòmica de l'any 2004, ho podem fer a partir de l'anàlisi de cinc variables: l'evolució del producte interior brut, l'evolució de la ocupació assalariada, l'evolució de les taxes d'activitat i d'ocupació i l'evolució de la taxa d'atur.

El Servei d'Estudis de Caixa de Catalunya ens proporciona dades comparades d'evolució del **producte interior brut**. Segons el seu Informe de Primavera del 2004, amb el creixement del PIB a Catalunya del 2,1% durant l'any 2003, "sembla que ja s'ha assolit el mínim del petit cicle de moderació de l'activitat encetat la primavera del 2000, quan l'esclat de la bombolla especulativa dels valors tecnològics va engegar un procés de recessió a bona part de les principals àrees econòmiques del món".

Si valorem la conjuntura econòmica des del punt de vista de l'oferta, es preveu que l'activitat industrial del conjunt de Catalunya torni a créixer amb més força durant l'any 2004, després de dos anys d'estancament: creixement del 0,8% el 2002 i del 0,5% el 2003. Tanmateix, que aquesta recuperació industrial es consolidi, dependrà de la dinàmica de l'economia europea, atesa la important participació del comerç intraindustrial català amb la resta de l'àrea de l'euro i de la Unió Europea (aproximadament un 50% de les exportacions catalanes industrials són de béns intermedis).

Pel que fa a la construcció, en el conjunt de Catalunya, durant l'any 2004 s'espera que continuï el seu procés d'alentiment suau de l'activitat i una moderació en la creació d'ocupació, amb un creixement previst del 3,4% interanual.

Finament, a Catalunya, davant d'un context d'expansió del consum privat previst per a enguany, el sector terciari també hauria passat pel seu mínim cíclic durant l'any 2003 (2,3%) i iniciaria una lleu recuperació durant l'any 2004 (2,4%).

Segons l'Anuari Econòmic Comarcal de Caixa de Catalunya, s'observa com durant l'any 2003 el valor de la producció de l'Anoia ha crescut (+0,75%), situant-se per sota de la mitjana de Catalunya (+1,71%). Malgrat tot, altres comarques del nostre entorn han tingut creixements encara inferiors al de l'Anoia: Garraf (-0,18%) i Osona (+0,18%). En aquest marc de comarques properes, els millors resultats han estat per Alt Penedès (3,43%), Bages (2,17%) i Baix Llobregat (1,74%).

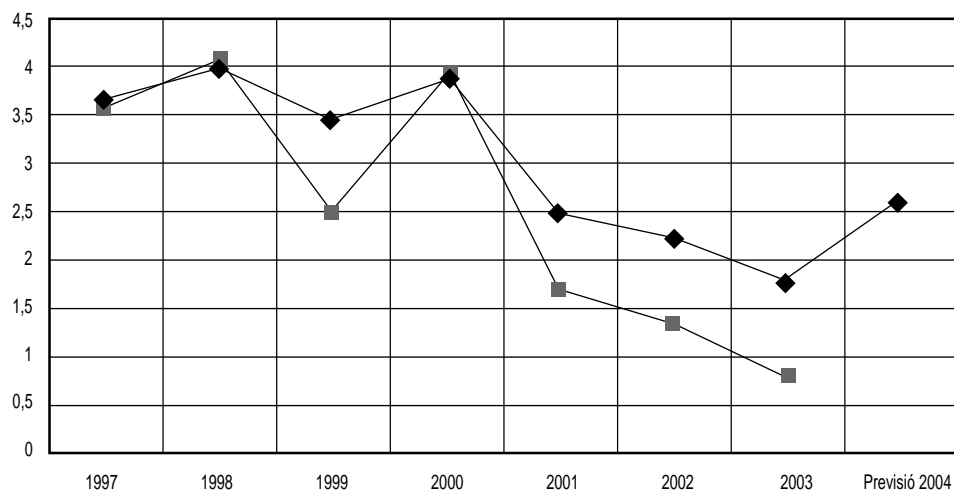
Malgrat la crisi d'alguns sectors, durant l'any 2004 s'observen alguns símptomes de recuperació econòmica, tant a l'Anoia com en el conjunt de Catalunya

**TAULA 4.1.1. Creixement del PIB.
Anoia-Catalunya (1997-2004)**

	1997	1998	1999	2000	2001	2002	2003	previsió 2004
CATALUNYA	3,72	3,95	3,44	3,89	2,52	2,23	1,71	2,60
ANOIA	3,57	4,11	2,44	3,93	1,70	1,32	0,75	

FONT: Caixa de Catalunya. Anuari Econòmic Comarcal.
ELABORACIÓ: Pròpia.

**GRÀFIC 4.1.1. Creixement del PIB.
Anoia-Catalunya (1997-2004)**



FONT: Caixa de Catalunya. Anuari Econòmic Comarcal.
ELABORACIÓ: Pròpia.



Amb la taula i gràfic 4.1.2. analitzem l'evolució de l'ocupació assalariada a la comarca de l'Anoia i cinc comarques més de seu entorn: Baix Llobregat, Bages, Osona, Alt Penedès i Garraf. Durant l'any 2003 i primer trimestre del 2004, els creixements més importants d'ocupació s'han registrat al Baix Llobregat (+3.689), Bages (+3.199) i Alt Penedès (+2.447). L'Anoia (+1.434) i el Garraf (1.444) han quedat en una posició intermitja, i l'Osona és la comarca que menys ocupació ha creat durant el darrer any (+649).

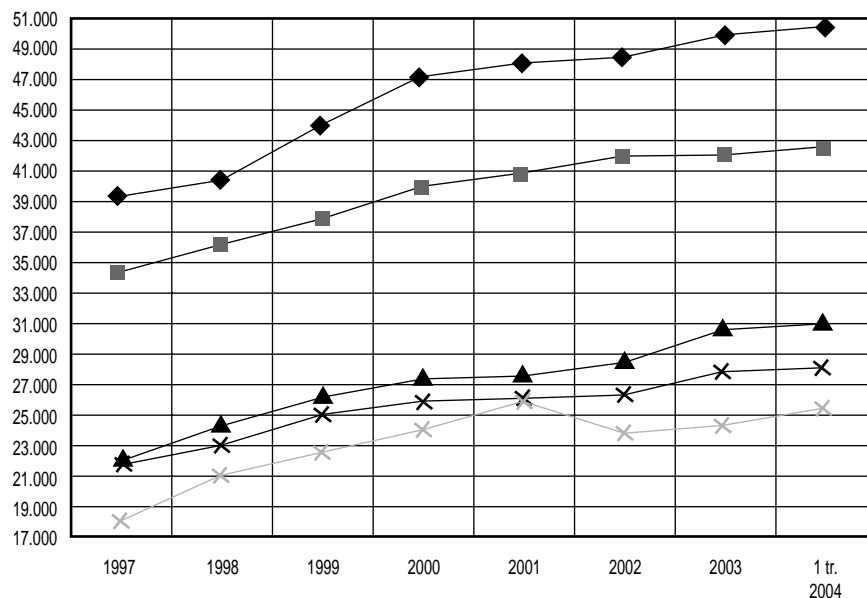
**TAULA 4.1.2. Ocupació assalariada.
Comarques (1997-1r tr. 2004)**

	1997	1998	1999	2000	2001	2002	2003	1 tr. 2004
BAIX LLOBREGAT	159.546	174.157	188.057	200.067	208.395	210.029	211.105	213.718
BAGES	39.255	40.865	44.141	46.900	48.013	48.601	50.092	51.800
OSONA	34.406	36.143	37.812	39.784	40.712	41.831	41.948	42.480
ALT PENEDÈS	22.286	24.538	26.219	27.232	27.615	28.517	30.666	30.964
ANOIA	21.685	22.814	24.755	25.712	26.014	26.449	27.642	27.883
GARRAF	17.932	20.778	22.587	23.734	25.762	23.678	24.366	25.122

FONT: Generalitat de Catalunya. Departament de Treball i Indústria.

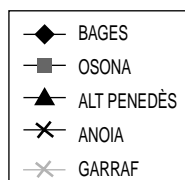
ELABORACIÓ: Pròpia.

**GRÀFIC 4.1.2. Ocupació assalariada.
Comarques (1997-1r tr. 2004)**



FONT: Generalitat de Catalunya. Departament de Treball.

ELABORACIÓ: Diputació de Barcelona i pròpia.



Capítol 4

Anàlisi de l'entorn i la conjuntura del 2004

Per altra part, el mercat de treball de l'Anoia presenta unes **taxes d'activitat** i unes **taxes d'ocupació** més positives, que les del conjunt de Catalunya.

Efectivament, si observem la taula i gràfic 4.1.3, la taxa d'activitat, és a dir, el percentatge de persones en edat de treballar que manifesten que volen treballar, l'any 2001 s'ha situat en el 61,07% a l'Anoia, mentre que en el conjunt de Catalunya és només del 58,37%. Hi ha un diferencial de 2,70 punts percentuals, que ens situa al capdavant de les comarques del nostre entorn i que a la pràctica vol dir que en el nostre mercat de treball hi ha molta més oferta de personal. Això és un fet positiu, perquè com més residents proporcionalment volen treballar en un territori, més renda es genera en aquest territori. Ara bé, la creació d'ocupació també hauria de ser més intensa a l'Anoia que en altres territoris, per poder absorbir aquesta elevada proporció de població activa.

Pel que fa a la taxa d'ocupació, és a dir, el percentatge de persones en edat de treballar que manifesten que tenen treball, es pot observar que la taxa de l'Anoia (54,80%) també és superior a la taxa del conjunt de Catalunya (52,40%), amb un diferencial positiu en aquest cas de 2,40 punts percentuals.

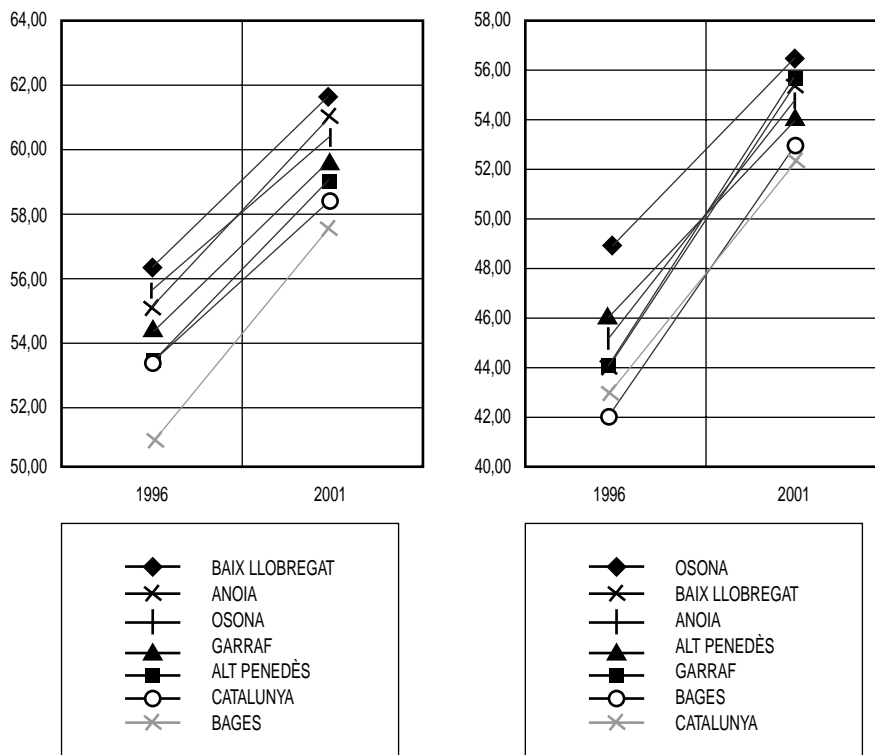
**TAULA 4.1.3. Taxa d'activitat i d'ocupació.
Comarques (1996-2001)**

	Taxa d'activitat	
	1996	2001
Baix Llobregat	56,15	61,72
Anoia	54,88	61,07
Osona	55,66	60,66
Garraf	54,31	59,60
Alt Penedès	53,41	58,94
Catalunya	53,39	58,37
Bages	50,84	57,71

	Taxa d'ocupació	
	1996	2001
Osona	49,15	56,30
Baix Llobregat	43,97	55,21
Anoia	45,00	54,80
Alt Penedès	45,91	54,04
Garraf	43,84	53,75
Bages	42,03	52,67
Catalunya	43,10	52,40

FONT: Generalitat de Catalunya. Departament de Treball.
ELABORACIÓ: Pròpia.

**GRÀFIC 4.1.3. Taxa d'activitat i d'ocupació.
Comarques (1996-2001)**



FONT: Generalitat de Catalunya. Departament de Treball.
ELABORACIÓ: Pròpia.

La taula i gràfic 4.1.4 ens confirmen que la principal problemàtica del mercat de treball de l'Anoia és la seva elevada **taxa d'atur**. Calculada respecte a la població activa del Padró de l'any 2001, a juny del 2004 tenim una taxa d'atur del 8,87%, mentre que la mitjana catalana és del 6,59%. Cal continuar treballant en aspectes com la formació per a la recol.locació laboral, l'increment de la mobilitat laboral a dins de la comarca, la millora del transport públic cap a fora de la comarca, etc.

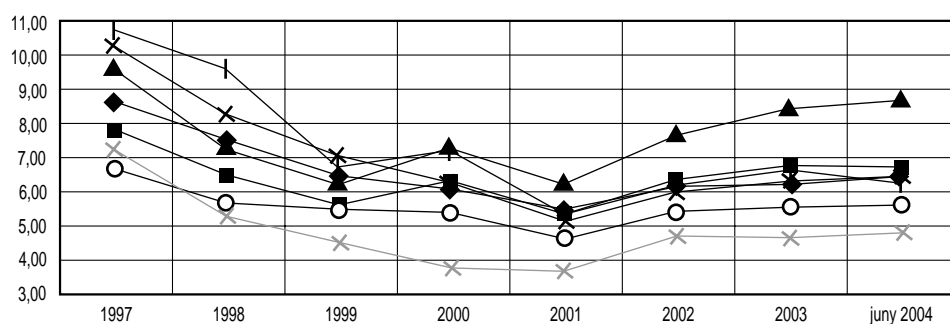
**TAULA 4.1.4. Taxa d'atur.
Comarques (1997-juny 2004)**

	1997	1998	1999	2000	2001	2002	2003	juny 2004
ANOIA	9,70	7,22	6,38	7,11	6,16	7,88	8,44	8,87
ALT Penedès	7,20	5,32	4,44	3,89	3,75	4,79	4,74	4,92
BAGES	7,90	6,50	5,58	6,34	5,27	6,37	6,79	6,74
BAIX LLOBREGAT	10,27	8,18	7,01	6,17	5,06	6,06	6,24	6,46
GARRAF	10,82	9,57	6,87	7,07	5,51	6,14	6,69	6,23
OSONA	6,80	5,63	5,43	5,34	4,87	5,44	5,62	5,74
CATALUNYA	8,70	7,37	6,48	6,10	5,35	6,06	6,22	6,59

FONT: Generalitat de Catalunya. Departament de Treball.

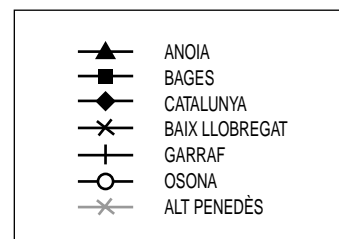
ELABORACIÓ: Pròpia.

**GRÀFIC 4.1.4. Taxa d'atur.
Comarques (1997-juny 2004)**



FONT: Generalitat de Catalunya. Departament de Treball.

ELABORACIÓ: Pròpia.



En resum, la comparació amb el nostre entorn més proper ens situa en una perspectiva de possibilitats de millora. Hi ha una tendència a la recuperació de la producció, l'activitat i la creació d'ocupació total, tant a l'Anoia com en el conjunt de Catalunya, tot i que també hi ha casos sectorials concrets de tendència a la reducció de l'activitat i l'ocupació (tèxtil, etc.). Les economies industrials comarcals concentrades en pocs sectors, es transformen i es diversifiquen, i això té uns costos en forma de tancaments d'empreses i reduccions de plantilla.

Per altra part, la població resident a l'Anoia té una alta taxa d'activitat i una alta taxa d'ocupació, fet que ens indica el dinamisme de la nostra oferta de personal. Aquest és un important potencial, que s'ha d'aprofitar amb una més intensa creació de llocs de treball i amb més mobilitat laboral, fet que reduiria la taxa d'atur.



Per altra part, **la conjuntura general d'aquest any 2004**, segons l'Informe de Primavera elaborat pel Servei d'Estudis de Caixa de Catalunya, ens porta cap a una previsió del creixement del PIB català del 2,6%, que marcaria l'inici d'una recuperació després del cicle de desacceleració econòmica 2000-2003. En tot cas, les economies catalana i anoienca, cada cop més internacionalitzades, confirmaran aquesta nova empenta moderadament alcista, sempre que no hi hagi grans canvis en aspectes fonamentals com ara el preu del petroli, la cotització de l'euro o les polítiques de tipus d'interès d'Europa i Estats Units.

Capítol 5

Anàlisi de la mobilitat laboral de l'Anoia 1996-2001

5.1. Anàlisi de la mobilitat laboral de l'Anoia

Enguany, l'Institut d'Estadística de Catalunya ha publicat les dades de mobilitat laboral corresponents al Padró d'Habitants de l'any 2001. Per aquest motiu, s'ha elaborat aquest capítol especial d'anàlisi de la mobilitat laboral de la nostra comarca.

Pel que fa a la **mobilitat laboral interna** dins la nostra comarca, l'evolució que s'observa a la majoria de municipis és d'un increment dels desplaçaments laborals als municipis propers. Així, per exemple, a la ciutat d'Igualada, l'any 1996 un 75,17% dels residents amb ocupació treballaven a la mateixa ciutat. Aquest percentatge s'ha reduït en tres punts percentuals l'any 2001 (72,15%).

El més rellevant, però, per millorar el nivell d'ocupació dels residents a la comarca, és la **mobilitat laboral externa** a l'Anoia.

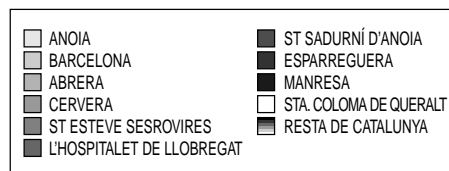
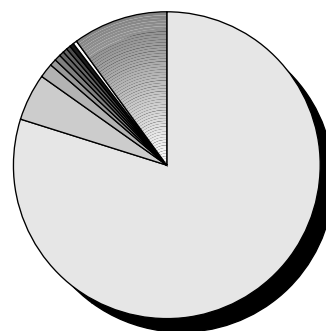
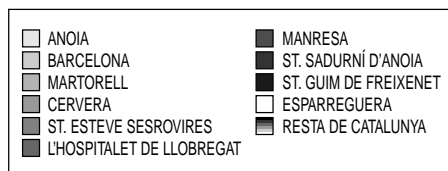
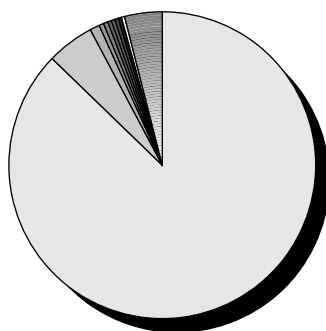
A la taula i gràfic 5.1.1. podem observar l'evolució d'aquesta variable entre els anys 1996 i 2001, pel que fa a la mobilitat laboral des de l'Anoia. És a dir, els moviments per motius laborals de les persones que viuen a la comarca. El primer que es pot observar és que ha disminuït clarament el percentatge de persones que treballen a la mateixa comarca, el qual ha passat del 85,33% al 77,84% en quatre anys. L'any 2001, dels 42.821 residents ocupats de l'Anoia, 33.331 treballen a l'Anoia i 9.490 fora de la comarca. Cada cop, més gent de l'Anoia treballa fora de la comarca. La ciutat de Barcelona és el principal pol d'atracció laboral dels anoiencs i les anoiencques. L'any 1996 hi treballaven 1.574 anoiencs i al 2001 ja eren 2.073, és a dir, un 4,84% de la població ocupada resident a l'Anoia.

En aquesta mateixa taula i gràfic, també es pot observar l'evolució del rànquing dels vint principals territoris que tenen capacitat d'atracció de treballadors i treballadores de la nostra comarca. La ciutat de Martorell segueix ocupant el segon lloc, amb 633 persones de l'Anoia que hi treballen. A continuació, destaquen Abrera, Sant Esteve Sesrovires i l'Hospitalet de Llobregat (amb entre 200 i 300 residents de l'Anoia treballant-hi). Finalment, hi ha un conjunt de municipis en els quals treballen més de 100 persones de l'Anoia: Sant Sadurn d'Anoia, Esparreguera, Manresa, Santa Coloma de Queralt, Sant Andreu de la Barca, Vilafranca del Penedès, Cervera, Castellbisbal i Cornellà de Llobregat.

Amb la millora de les comunicacions i del nivell de formació, la mobilitat laboral augmenta en les dues direccions i el mercat de treball de l'Anoia s'integra amb l'àrea de Barcelona i les comarques veïnes

TAULA I GRÀFIC 5.1.1. Mobilitat laboral des de l'Anoia (1996-2001)

DES DE L'ANOIA CAP A:			DES DE L'ANOIA CAP A:		
1996			2.001		
ANOIA	27.526	85,33%	ANOIA	33.331	77,84%
BARCELONA	1.574	4,88%	BARCELONA	2.073	4,84%
MARTORELL	322	1,00%	MARTORELL	633	1,48%
CERVERA	156	0,48%	ABRERA	296	0,69%
SANT ESTEVE SESROVIRE	147	0,46%	SANT ESTEVE SESROVIRE	274	0,64%
L'HOSPITALET DE LLOBREGAT	127	0,39%	L'HOSPITALET DE LLOBREGAT	214	0,50%
MANRESA	119	0,37%	SANT SADURNÍ D'ANOIA	198	0,46%
SANT SADURNÍ D'ANOIA	115	0,36%	ESPARREGUERA	182	0,43%
SANT GUIM DE FREIXENET	109	0,34%	MANRESA	182	0,43%
ESPARREGUERA	107	0,33%	SANTA COLOMA DE QUERALT	170	0,40%
SANTA COLOMA DE QUERALT	96	0,30%	FORA DE CATALUNYA	159	0,37%
ABRERA	90	0,28%	SANT ANDREU DE LA BARCA	146	0,34%
SANT LLORENÇ D'HORTONS	89	0,28%	VILAFRANCA DEL PENEDÈS	131	0,31%
FORA DE CATALUNYA	83	0,26%	CERVERA	118	0,28%
VILAFRANCA DEL PENEDÈS	70	0,22%	CASTELLBISBAL	117	0,27%
SANT ANDREU DE LA BARCA	67	0,21%	CORNELLÀ DE LLOBREGAT	101	0,24%
TERRASSA	56	0,17%	FORA DE L'ESTAT ESPANYOL	88	0,21%
BADALONA	54	0,17%	SANT BOI DE LLOBREGAT	79	0,18%
CORNELLÀ	54	0,17%	EL PRAT DE LLOBREGAT	76	0,18%
SABADELL	50	0,15%	MEDIONA	70	0,16%
RESTA DE CATALUNYA	1.248	3,87%	RESTA DE CATALUNYA	4.183	9,77%
TOTAL	32.259	100,00%	TOTAL	42.821	100,00%

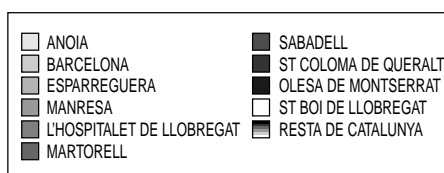
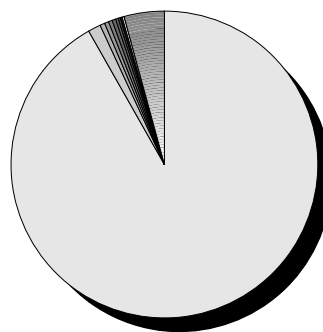
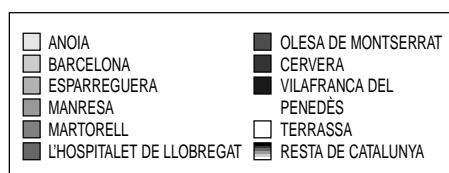
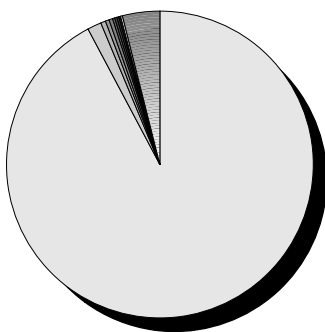


FONT: Institut d'Estadística de Catalunya.
ELABORACIÓ: Diputació de Barcelona i pròpia.

Amb la taula i gràfic 5.1.2., analitzem l'evolució de la mobilitat laboral cap a l'Anoia. És a dir, els moviments per motius laborals de les persones que viuen fora de la comarca i vénen a treballar a l'Anoia. El percentatge de persones residents a fora que vénen a treballar a la comarca, s'ha incrementat lleugerament, i ha passat del 8,97% al 9,72% en quatre anys. L'any 2001, de les 36.920 ocupacions que es declaren a l'Anoia, 33.331 són ocupades per anoiencs/ques i 3.589 per persones que s'hi desplacen des fora de la comarca. L'any 1996 només eren 2.713. Per tant, també cada cop més gent que viu fora de l'Anoia ve a treballar a l'Anoia.

TAULA I GRÀFIC 5.1.2. Mobilitat laboral cap a l'Anoia (1996-2001)

CAP A L'ANOIA DES DE:			CAP A L'ANOIA DES DE:		
1996			2.001		
ANOIA	27.526	91,03%	ANOIA	33.331	90,28%
BARCELONA	438	1,45%	BARCELONA	483	1,31%
ESPARREGUERA	153	0,51%	ESPARREGUERA	184	0,50%
MANRESA	117	0,39%	MANRESA	157	0,43%
MARTORELL	114	0,38%	L'HOSPITALET DE LLOBREGAT	143	0,39%
L'HOSPITALET DE LLOBREGAT	70	0,23%	MARTORELL	140	0,38%
OLESA DE MONTSERRAT	70	0,23%	SABADELL	100	0,27%
CERVERA	64	0,21%	SANTA COLOMA DE QUERALT	80	0,22%
VILAFRANCA DEL PENEDÈS	58	0,19%	OLESA DE MONTSERRAT	78	0,21%
TERRASSA	56	0,19%	SANT BOI DE LLOBREGAT	74	0,20%
LLEIDA	48	0,16%	CORNELLÀ DE LLOBREGAT	69	0,19%
SANT SADURNÍ D'ANOIA	47	0,16%	SANT GUIM DE FREIXENET	69	0,19%
SANTA COLOMA DE QUERALT	44	0,15%	MEDIONA	68	0,18%
SANT BOI DE LLOBREGAT	41	0,14%	VILAFRANCA DEL PENEDÈS	64	0,17%
CASTELLFOLLIT DEL BOIX	40	0,13%	CERVERA	64	0,17%
COLLBATÓ	40	0,13%	TERRASSA	60	0,16%
MEDIONA	39	0,13%	CASTELLFOLLIT DEL BOIX	58	0,16%
SANT GUIM DE FREIXENET	37	0,12%	BADALONA	55	0,15%
SANT ESTEVE SESROVIERES	34	0,11%	COLLBATÓ	53	0,14%
SABADELL	31	0,10%	SANTA COLOMA DE GRAMANET	51	0,14%
RESTA DE CATALUNYA	1.172	3,88%	RESTA DE CATALUNYA	1.539	4,17%
TOTAL	30.239	100,00%	TOTAL	36.920	100,00%



FONT: Institut d'Estadística de Catalunya.

ELABORACIÓ: Diputació de Barcelona i pròpia.

Capítol 5

Anàlisi de la mobilitat laboral de l'Anoia 1996-2001



Destaca la ciutat de Barcelona, amb 483 persones que viuen en aquesta ciutat i que vénen a treballar a la nostra comarca. A continuació tenim capacitat d'atracció de gent d'Esparreguera, Manresa, l'Hospitalet de Llobregat, Martorell i Sabadell, amb més de 100 persones d'aquestes ciutats que es desplacen diàriament a la nostra comarca. Finalment, podem destacar altres ciutats que també tenen persones treballant a l'Anoia com ara Santa Coloma de Queralt, Olesa de Montserrat, Sant Boi de Llobregat, Cornellà de Llobregat, Sant Guim de Freixenet, Mediona, Vilafranca del Penedès i Cervera.

Capítol 6

Estratègies de desenvolupament per a l'Anoia

6.1. Síntesi de la diagnosi

Durant l'any 2004, en el marc del Pacte Territorial per a l'Ocupació de l'Anoia, els ajuntaments de la comarca, el Consell Comarcal de l'Anoia i les entitats patronals i sindicals anoienques han treballat per definir i portar a la pràctica diverses estratègies de desenvolupament per a la comarca.

A partir del document Diagnosi Estratègica de l'Anoia, les dificultats del nostre mercat de treball i de la nostra economia es poden sintetitzar amb les següents conclusions. Durant els darrers anys, a l'Anoia s'ha accelerat el procés de transformació d'una societat que ocupava gran quantitat de personal poc qualificat en les seves indústries, cap a una societat postindustrial, amb predomini de l'ocupació en les activitats de serveis i en aquells processos industrials que requereixen una elevada qualificació professional. I tot això, en un marc d'intens creixement residencial i de població activa comarcal.

6.2. Estratègies a curt termini

Es considera que l'estratègia a curt termini s'ha de centrar, per una part, a *fomentar l'adaptació dels sectors industrials amb més dificultats* i que generen més atur, com ara el sector tèxtil.

Per això s'estan impulsant un conjunt de mesures, coordinades per la patronal FAGEPI, en els àmbits de l'assessoria estratègica sènior per a les empreses, l'aplicació de la suspensió temporal de contractes laborals, l'accés a la fabricació per a la Xina, la contractació d'estilistes de disseny, la promoció i consolidació de marques, la creació del centre comercial de botigues de fàbrica, el suport al FITEX i el suport financer als projectes de transformació empresarial del sector.

Per altra part, a curt termini, també s'ha d'actuar per *fomentar la recol·locació de les persones que es queden a l'atur*, que a més a més tenen un perfil majoritari força definit. La majoria són dones majors de 45 anys, amb baix nivell d'estudis, i en molts casos amb una experiència laboral de més de vint anys, centrada en un únic sector i en tasques semblants i sense un reciclatge formatiu. Cal fer una forta aposta per la formació i requalificació professional, potenciant també el desenvolupament de sectors de serveis que puguin absorbir també aquest perfil de treballadors i treballadores (serveis a les persones, comerç, turisme, etc.). I cal reforçar també els serveis d'orientació professional, que desenvolupen una important tasca de motivació i sensibilització per a la recerca activa de feina i per a l'accés als processos formatius.

6.3. Estratègies a mitjà i llarg termini

L'estratègia a mitjà i llarg termini, passa per *accelerar el procés de diversificació econòmica que ja s'està produint*, augmentant la capacitat de creació d'ocupació dels sectors econòmics emergents a l'Anoia. Per assolir aquest objectiu hi ha diverses línies de treball en curs.

La primera és la *millora de les infraestructures de comunicacions*. Tant l'execució d'infraestructures viàries internes (Ronda Sud de la Conca d'Òdena), com la finalització de les externes (carretera d'Igualada a Manresa). Capítol a part mereix l'anàlisi de l'Aeròdrom d'Igualada-Òdena, com a infraestructura que pot ser motor d'un important desenvolupament industrial i terciari (indústria i oci aeronàutic), o bé el tren a Lleida i el metro regional cap a Barcelona. L'accés ferroviari en 30 minuts a Barcelona, permetria accedir a tots els anoïencs als més d'1,5 milions de llocs de treball que hi ha localitzats a la regió de Barcelona.

Una altra línia de treball és la propera *urbanització de més sòl industrial* d'iniciativa pública (INCASOL) i amb un rigorós compliment dels terminis per realitzar-hi l'activitat industrial, evitant possibles episodis d'especulació immobiliària. Per al període 2005-2006, es posaran en el mercat més de 130 hectàrees a la comarca. Són els nous polígons industrials de Castellolí, ampliació de la Pobla de Claramunt, ampliació de Vilanova del Camí, Santa Margarida de Montbui, l'Espelt, ampliació de Calaf i Sant Pere Sallavinera. A partir d'aquell moment, caldrà planificar molt bé el nou sòl, tant per evitar les manques d'espai industrial que s'han produït durant determinats moments, com per evitar una excessiva urbanització i destrucció del nostre territori natural.



No cal oblidar, però, la *urbanització de més sòl i sostre terciari*. Projectes com ara el desenvolupament de l'eix empresarial de serveis a l'avinguda de Catalunya d'Igualada, amb el qual, en diferents fases i terminis, es comercialitzaran més de 53.000 m² de sostre per a l'activitat terciària, segur que també contribuiran intensament al desenvolupament de l'economia i l'ocupació comarcal.

Gran part d'aquesta nova activitat, tant industrial com de serveis, segurament serà en nous sectors, fins ara poc presents a l'Anoia, i amb un nivell de qualificació del personal mitjà i alt. Hi ha uns quants exemples d'empreses consolidades a la comarca, que ja han encetat aquesta nova dinàmica en diferents àmbits industrials i també en l'àmbit de les noves tecnologies d'informació i la comunicació. Això no vol dir que els sectors tradicionals de l'Anoia hagin de desaparèixer. Es preveu que tots els sectors, tant els tradicionals com els de nova implantació, desenvolupin a l'Anoia, i a Catalunya, la part del procés productiu més especialitzada i amb més nivell de qualificació i sofisticació, deslocalitzant gran part de la producció que fins ara feien aquí.

6.4. Objectiu central, línies estratègiques, programes i projectes

Per fomentar que aquesta transformació econòmica i social es desenvolupi amb un impacte el màxim de positiu possible en el mercat de treball, i que es minimitzin els efectes negatius, les administracions i entitats integrades en el Pacte Territorial per a l'Ocupació de l'Anoia, amb la col·laboració d'empresaris i sindicalistes dels diferents subsectors econòmics, han elaborat la Diagnosi Estratègica de l'Anoia que ha estat presentada durant el mes de juliol del 2004.

A continuació s'exposen l'objectiu central, les línies estratègiques de treball (reformulades durant l'any 2004), els programes i els principals projectes en els quals es treballa a partir de la Diagnosi.

Objectiu central

Fer de l'Anoia un territori amb una activitat empresarial que manté els sectors consolidats i fomenta nous sectors emergents, que augmenta el volum i la qualitat de l'ocupació, absorbint gran part de la nova població activa, amb una taxa d'atur per sota de la mitjana de Catalunya, i on hi ha un equilibri de població urbana i rural planificada de forma cohesionada i sostenible en els tres àmbits territorials de l'Anoia.

Línies estratègiques d'acció

- **Línia estratègica 1:**
Millorar i augmentar les infraestructures i les comunicacions.
- **Línia estratègica 2:**
Millorar la inserció laboral i la qualitat de l'ocupació.
- **Línia estratègica 3:**
Impulsar el creixement i el desenvolupament de l'activitat empresarial en la indústria i els serveis.
- **Línia estratègica 4:**
Desenvolupar les potencialitats del medi rural.
- **Línia estratègica 5:**
Desenvolupar un pla integral de formació.
- **Línia estratègica 6:**
Impulsar la planificació territorial concertada i fomentar i consolidar la imatge interna i externa de la comarca

Línia estratègica 1: Millorar i augmentar les infraestructures i les comunicacions.

Programa 1.1. Ampliació i millora del sòl industrial, de serveis i altres infraestructures vinculades a l'activitat econòmica.

Projecte 1.1.1. Ampliació i millora de l'oferta de sòl industrial.

Ampliació dels polígons de la Pobla de Claramunt, Vilanova del Camí i Calaf. Construcció dels nous polígons de Santa Margarida de Montbui, Òdena (l'Espelt) i Sant Pere Sallavinera.

Projecte 1.1.2. Parcmotor de Castellolí.

Projecte 1.1.3. Parc d'activitats aeronàutiques d'Igualada-Òdena.

Projecte 1.1.4. Parc empresarial de l'avinguda de Catalunya d'Igualada.

Programa 1.2. Millora de la xarxa viària i aeroportuària.

Projecte 1.2.1. Carretera d'Igualada a Manresa.

Projecte 1.2.2. Ronda Sud de la Conca d'Òdena.

Projecte 1.2.3. Pla director de l'Aeròdrom d'Igualada-Òdena.

Programa 1.3. Millora del transport urbà i interurbà.

Projecte 1.3.1. Connexió ferroviària amb Lleida.

Projecte 1.3.2. Millora del servei ferroviari amb Barcelona.

Projecte 1.3.3. Millora de la mobilitat comarcal.

Programa 1.4. Millora de les telecomunicacions.

Projecte 1.4.1. Millorar la implantació de les TIC a l'Anoia.

**Línia estratègica 2:
Millorar la inserció laboral i la qualitat de l'ocupació.**

Programa 2.1. Serveis d'intermediació laboral.

Projecte 2.1.1. Reforçar els serveis d'intermediació laboral.

Projecte 2.1.2. Iniciatives de col·locació: estudiar la viabilitat de creació d'un portal d'internet.

**Línia Estratègica 3:
Impulsar el creixement i el desenvolupament de l'activitat empresarial en la indústria i els serveis.**

Programa 3.1. Impuls de l'activitat empresarial.

Projecte 3.1.1. Potenciar els serveis d'assessorament empresarial.

Projecte 3.1.2. Potenciar les accions de foment de la cultura emprenedora.

Programa 3.2. Innovació i desenvolupament de les TIC.

Projecte 3.2.1. Potenciar els centres tecnològics i de foment de la innovació sectorials.

**Línia Estratègica 4:
Desenvolupar les potencialitats del medi rural.**

Programa 4.1. Desenvolupament integral del turisme en el medi rural.

Projecte 4.1.1. Desenvolupament integral del turisme a l'Alta Anoia.

**Línia Estratègica 5:
Desenvolupar un pla integral de formació.**

Programa 5.1. Pla integral de formació.

Projecte 5.1.1. Pla integral de formació.

Capítol 6

Estratègies de desenvolupament per a l'Anoia

Línia Estratègica 6: Impulsar la planificació territorial concertada i fomentar i consolidar la imatge interna i externa de la comarca

Programa 6.1. Concertació territorial.

Projecte 6.1.1. Pacte Territorial i Consorci per a l'Ocupació de l'Anoia.

Projecte 6.1.2. Consell Econòmic i Social de l'Anoia.

Projecte 6.1.3. Agència pel Desenvolupament Urbà de la Conca d'Òdena.

Programa 6.2. Millora de la imatge del territori.

Projecte 6.2.1. La marca Anoia.

Projecte 6.2.2. Pla de comunicació de l'Anoia.

Annex 1: Bibliografia

Annex 1: Bibliografia

Acebillo J.A. (1998).

El model de ciutat que cal per desenvolupar una estratègia de creixement basada en el coneixement.

Ponència XIV Jornada Tècnica Pla Estratègic Barcelona 2000. Desembre 1998.

Arcarons, J., Garcia, G., Parellada, M. (1994),

Estimació de la renda familiar disponible a les comarques i municipis de Catalunya.

Generalitat de Catalunya. Barcelona.

Arcarons, J., Luria, J., Tarrach, A., Poveda, C. (1998),

Estimació de l'indicador de la Renda Familiar Disponible de les comarques i els municipis de Catalunya 1989-95.

Generalitat de Catalunya. Barcelona.

Associació Pla Estratègic Barcelona 2000 (2001)

Una regió metropolitana sostenible. Document de Treball núm. 38. Barcelona.

Becattini, G. (1990)

El distrito industrial marshalliano como concepto socioeconómico dins

Los distritos industriales y las pequeñas empresas. MTSS. Madrid. 1990.

Benko, G. y Lipietz A. (1994),

Las regiones que ganan.

Edicions Alfons el Magnànim. València.

Caixa de Catalunya,

Anuari Econòmic Comarcal.

Caixa de Catalunya. Barcelona. Edicions de 1994 a 2004.

Caixa de Catalunya,

Informe de primavera sobre la situació i perspectives de l'economia catalana 2004.

Caixa de Catalunya. Barcelona.

Camagni, R. (1999)

La ciutat a Europa: globalització, cohesió i desenvolupament sostenible.

Revista Econòmica de Catalunya. Col·legi d'Economistes. Barcelona. Núm. 36

Comission Europea (1995),

Iniciativas locales de desarrollo y de empleo.

Encuesta en la U.E. Documento de los servicios, Comisión Europea DG V, Bruselas.

Comisión Europea (1997),

Pactos territoriales para el empleo. Ejemplos de buenas pràcticas. Comisión Europea. Bruselas.

Consell Plenari (1996),

Pla Estratègic d'Igualada i la Conca d'Òdena (6 volums)(en fotocòpies). Oficina Tècnica del Pla. Igualada.

Diputació de Barcelona (2000).

L'Estratègia Europea d'Ocupació.

Butlletí de l'Àrea de Promoció Econòmica i Ocupació. Diputació de Barcelona. Barcelona.

Fina, L. (1996),

Creación de empleo: retos y oportunidades para Europa y para España.

Revista Economistas, Número 69.

Fernàndez, A. (2000),

La renda familiar disponible a les comarques catalanes.

Nota d'Economia. Núm 66. Dept. d'Economia i Finances Generalitat de Catalunya. Barcelona.

Generalitat de Catalunya (1995),

Pla Territorial General de Catalunya (2 Volums). Departament de Política Territorial i Obres Públiques de la Generalitat de Catalunya. Barcelona.

Institut Català de Tecnologia (2001)

La ciutat digital.

Beta Editorial. Barcelona.

Institut d'Estadística de Catalunya,

Anuari Estadístic de Catalunya.

Generalitat de Catalunya. Barcelona. Edicions de 1989 a 2001.

Institut d'Estudis Metropolitans (2001)

Enquesta de població activa.

Desagregació en cinc zones de la província de Barcelona. Diputació de Barcelona. Barcelona.

Institut d'Estudis Regionals i Metropolitans (2003).

Estratègies territorials a les regions catalanes.

Papers. Núm. 39. Barcelona.

Monitor Company, Ballarín, E. i Faus, J. (1992),

Els avantatges competitiu de Cata-lunya. Departament d'Economia i Finances.
Generalitat de Catalunya. Barcelona.

Miguélez, F. Prieto, C. (1991)

Las relaciones laborales en España.
Siglo XXI Editores. Madrid.

Navarro, V. (1997),

Neoliberalismo y estado del bienestar.
Ariel. Barcelona.

Navarro, V. (2002),

Bienestar insuficiente, democracia incompleta.
Anagrama. Barcelona

Oficina de l'Agenda 21 Local (2003).

Agenda 21 a Igualada. Document de Diagnosi.

Pacte Territorial per a l'Ocupació (2004). Diagnosi Estratègica de l'Anoia.

Oficina del Pacte Territorial. Igualada.

Palau, J.M.,

Informe Econòmic Anual, L'Anoia.
Ajuntament d'Igualada. Igualada. Edicions de 1997 a 2003.

Palau, J.M., (2000)

La conurbació d'Igualada en l'escenari econòmic i territorial de la Catalunya-ciutats.
Revista d'Igualada. Núm 3. Igualada.

Porter M. (1991)

La ventaja competitiva de las naciones.
Plaza i Janés. Barcelona.

Solé Vilanova, J. (1999)

El futur de la comarca d'Anoia.
Revista d'Igualada. Núm. 1. Igualada.

Subirats, J (2002) (coordinador) *Redes, territorios y gobierno.* Diputació de Barcelona. Barcelona.

Annex 1: Bibliografia

Trullén (1998a)

El modelo Barcelona de desarrollo económico-urbanístico: a la búsqueda de la flexibilidad territorial, dins Brugué, Q. y Gomà, R. (1998), Gobiernos locales y políticas públicas. Ariel. Barcelona.

Trullén (1998b)

Noves estratègies econòmiques i territorials per a Barcelona.
Ajuntament de Barcelona. Barcelona.

Trullén, J. (1999)

La Catalunya-ciutats.
Revista Econòmica Catalunya. Núm.36.

Trullén, J. (2001).

El territori de Barcelona cap a l'economia del coneixement.
Diputació de Barcelona. Barcelona.

Trullén, J. (2003).

Economia de l'arc tecnològic de la regió metropolitana de Barcelona.
Diputació de Barcelona Barcelona.

Vázquez, A. (1993),

Política econòmica local.
Pirámide. Madrid.